

onsemi™

POWERED BY
OUR VALUES

*Codul de conduită
profesională*



Progrese tehnologice active
**care respectă promisiunea
unui viitor sustenabil.**



[Înapoi la Index](#)



onsemi™

Intelligent Technology. Better Future.

[Înapoi la Index](#)

iii VALORI FUNDAMENTALE

INTRODUCERE

- 2 Valori fundamentale
 - 2 Integritate
 - 2 Respect
 - 2 Inițiativă
- 3 Scopul codului nostru de conduită profesională
- 3 Responsabilitate și răspundere
- 4 Alte responsabilități pentru manageri și superiori ierarhici
- 4 Auditări, anchete și acțiuni disciplinare

CUM SĂ OBȚINEȚI AJUTOR

- 6 Solicitarea de îndrumări
- 7 Raportarea problemelor
- 7 Interzicerea represaliilor

ACȚIONARI

- 10 Protejarea activelor **onsemi**
- 11 Informații confidențiale și proprietate
- 12 Confidențialitatea
- 12 Utilizarea rețelelor de socializare și a internetului
- 14 Informații din interior și tranzacționarea acțiunilor
- 15 Acuratețea registrelor Companiei
- 15 Furnizarea de informații financiare
- 15 Responsabilitate specială
- 16 Înregistrarea și păstrarea comunicărilor profesionale

ANGAJAȚI ȘI DIRECTORI

- 18 Respect permanent
- 18 Evitarea hărțuirii
- 19 Securitatea și sănătatea în muncă

CLIEȚI ȘI CUMPĂRĂTORI

- 21 Calitatea și siguranța produselor
- 22 Vânzări și marketing
- 22 Informații confidențiale despre clienți
- 22 Clienții guvernamentali

PARTENERI DE AFACERI

- 24 Colaborarea cu partenerii de afaceri
 - 24 Agenți și consultanți
 - 24 Subcontractori
 - 24 Asocieri prin participațiune și alianțe
- 25 Practici de cumpărare
- 25 Informații confidențiale despre partenerii de afaceri

CONCURENȚA

- 27 Informații despre concurență
- 28 Concurența loială și interzicerea monopolului

COMUNITĂȚILE

- 30 Serviciile comunitare
- 30 Activitățile personale în cadrul comunității
- 30 **onsemi** și activitățile politice
- 31 Mediul înconjurător
- 32 Comunicarea externă

GUVERNELE

- 34 Legile anticorupție
- 35 Depășirea granițelor naționale
- 36 Sancțiunile economice și boicotul
- 36 Spălarea de bani

CONFLICTELE DE INTERESE

- 38 Îndrumări generale
- 38 Munca suplimentară în afara companiei
- 39 Calitatea de membru în consiliile de administrație
- 39 Membrii de familie și relațiile personale apropiate
- 40 Împrumuturi către angajați și directori
- 40 Investițiile
- 40 Oportunități pentru Companie
- 41 Cadouri și activități recreative
 - 41 Cadouri și activități recreative primite de angajații și directorii companiei **onsemi**
 - 42 Cadouri și activități recreative oferite de **onsemi**
- 43 Călătorii
 - 43 Acceptarea cheltuielilor de deplasare
 - 43 Oferirea de călătorii
- 43 Derogări de la Codul de conduită profesională
- 43 Interpretări

ANEXĂ

- 46 Coduri de acces AT&T pentru țările și regiunile selectate



Slogan

Intelligent Technology. Better Future.

Viziune

Promovăm progrese tehnologice active, care respectă promisiunea unui viitor sustenabil.

Misiune

Forțăm inovația pentru a crea energie inteligentă și tehnologii de detectare care să rezolve cele mai solicitante probleme ale clienților. Angajații noștri sunt inspirați ca zi de zi să crească valoarea de piață prin calitate superioară și produse sau servicii de mare valoare.



INTRODUCERE

INTRODUCERE

Valori fundamentale

Valorile noastre fundamentale ne definesc ca persoane și ca reprezentanți ai **onsemi**. Suntem o companie bazată pe performanță, dedicată creșterii profitabile, rezultatelor operaționale de clasă mondială, calității de referință și valorii superioare livrată clientului și investitorilor. Prin punerea în practică a valorilor de integritate, respect și inițiativă, fiecare își aduce contribuția astfel încât locul nostru de muncă în cadrul companiei să fie unul excelent.

Integritate

Facem ceea ce spunem și spunem ceea ce facem. Compania noastră are standarde înalte privind produsele noastre și conduita individuală. Reputația noastră depinde de cele mai înalte standarde de comportament etic. Suntem răspunzători de îndeplinirea la timp a angajamentelor noastre, la cea mai înaltă calitate. Problemele sunt adresate obiectiv, folosind fapte și reacții constructive într-un mediu de lucru în care nimeni nu se teme de discuții sincere sau întrebări. După luarea unei decizii, acționăm în sprijinul ei. Respectăm toate cerințele legale și ne ridicăm la înălțimea celor mai înalte standarde privind conduita etică.

Respect

Ne tratăm reciproc cu demnitate și respect. Împărtășim informații și încurajăm opinii diferite în cadrul unui mediu sincer și onest. Luăm tot ce e mai bun de la fiecare, acceptând faptul că diversitatea categoriilor sociale și experiențelor reprezintă puncte forte esențiale. Cu toții avem de câștigat atunci când ne susținem reciproc.

Inițiativă

Prețuim oamenii care manifestă o atitudine pozitivă de tip „can-do” pe fondul unei colaborări pentru succes. Lucrăm inteligent, cu simțul promptitudinii, păstrându-ne totodată angajamentul de a respecta legile, reglementările și standardele în vigoare. Dacă apare vreo problemă, căutăm până la capăt o rezolvare rapidă, acționând într-o manieră etică. Ne așteptăm ca fiecare să manifeste aceste valori fundamentale în rolul deținut la **onsemi**. Aceste valori se aplică în mod egal tuturor, atât angajaților, cât și directorilor.

Scopul codului nostru de conduită profesională

Codul reprezintă un ghid care să ne ajute să respectăm înaltele standarde de etică ale Companiei, precum și pe cele proprii. Documentul sintetizează multe din legile care se aplică activităților noastre în cadrul **onsemi**. Descrie, de asemenea, valorile etice pe care le împărtășim cu toții. Desigur, respectarea legii reprezintă doar o parte din cultura etică. Trebuie să ne desfășurăm activitățile într-un mod care să respecte valorile noastre fundamentale.

Codul nu acoperă fiecare situație care poate să apară în activitățile noastre zilnice. În schimb, Codul evidențiază aspectele esențiale și identifică politicile și resursele care să ne ajute să luăm decizii de succes pentru noi și pentru **onsemi**. Avem responsabilitatea de a cunoaște și de a respecta toate politicile și procedurile Companiei, inclusiv cele la care se face referire în Cod.

Responsabilitate și răspundere

Atât angajații, cât și directorii din cadrul companiei **onsemi** au responsabilitatea personală de a citi și respecta Codul și legile. Ne așteptăm ca toți clienții, furnizorii, agenții, consultanții, posesorii de licență, contractorii, furnizorii de servicii și alți parteneri de afaceri să respecte principii similare. Astfel, nu vom cere terțelor părți să desfășoare activități în care nici noi n-am dori să ne implicăm. Oriunde ne desfășurăm activitatea, ni se pretinde să respectăm legile, regulile, reglementările și standardele în vigoare. Dacă există vreun conflict între Codul nostru și legile locale, se va respecta standardul mai strict sau se vor solicita îndrumări înainte de a se acționa. Dacă aveți întrebări sau nelămuriri cu privire la suspectarea unor acțiuni ilegale sau lipsite de etică, contactați managerul, superiorul ierarhic, administratorul pentru etică („BEL”), responsabilul pentru conformitate („CCO”) sau vicepreședintele pe probleme de etică și responsabilitate socială corporativă („Etică și RSC”). Dacă ați constatat o încălcare reală sau potențială a Codului sau legilor, aveți obligația să faceți un

raport prompt către managerul, superiorul ierarhic, administratorul pentru etică, responsabilul pentru conformitate sau vicepreședintele pe probleme de etică și responsabilitate socială corporativă. Problemele pot fi raportate și oricărui membru din departamentele juridic sau resurse umane. Dacă optați pentru raportarea anonimă, acolo unde legea o permite, puteți trimite un raport prin intermediul liniei de asistență pentru etică și conformitate (linia de asistență pentru etică).

În plus, **onsemi** este membru RBA (Alianță responsabilă în afaceri). Această calitate înseamnă angajarea în respectarea Codului de Conduită RBA în toate operațiunile noastre interne, dar și în lanțul de aprovizionare. În mod special, personalul de management și operațiuni trebuie să studieze Codul de Conduită RBA și să-l aplice în domeniile lor de responsabilitate. Codul de conduită RBA este disponibil la <http://www.responsiblebusiness.org/standards/code-of-conduct/>.

Alte responsabilități pentru manageri și superiori ierarhici

Toți avem obligația să raportăm suspiciuni de încălcări ale Codului și legilor. Totuși, cei care se află pe funcții de conducere au încă o responsabilitate, aceea de a preveni apariția încălcărilor Codului. Managerii și superiorii ierarhici trebuie să se comporte conform standardelor de conduită etică, atât în vorbe, cât și în fapte. Dacă sunteți manager sau superior ierarhic, răspundeți de promovarea unei comunicări deschise și oneste. Trebuie să fiți un model pozitiv de urmat, manifestând respect și considerație față de fiecare

asociat. Trebuie să dați dovadă de implicare în monitorizarea, studierea și prevenirea conduitei lipsite de etică sau ilegale la **onsemi**. Dacă sunteți manager sau superior ierarhic și aveți cunoștință o astfel de conduită sau primiți un raport privind o asemenea conduită, trebuie să anunțați imediat administratorul pentru etică, responsabilul pentru conformitate, vicepreședintele pe probleme de etică și responsabilitate socială corporativă, departamentul juridic sau departamentul de resurse umane, după caz.

Auditări, anchete și acțiuni disciplinare

Compania noastră investighează toate rapoartele privind comportamentele neadecvate reale sau suspectate. Informațiile raportate vor fi tratate în condiții de confidențialitate în măsura permisă de legile locale. Responsabilul pentru conformitate și vicepreședintele pe probleme de etică și responsabilitate socială corporativă în colaborare cu Departamentul de auditare internă corporativă pot efectua auditări de conformitate privind Codul nostru, dacă este nevoie.

Încălcarile Codului și/sau legii vor duce la acțiuni disciplinare, inclusiv desfacerea contractului de muncă.



CUM SĂ OBȚINEȚI AJUTOR

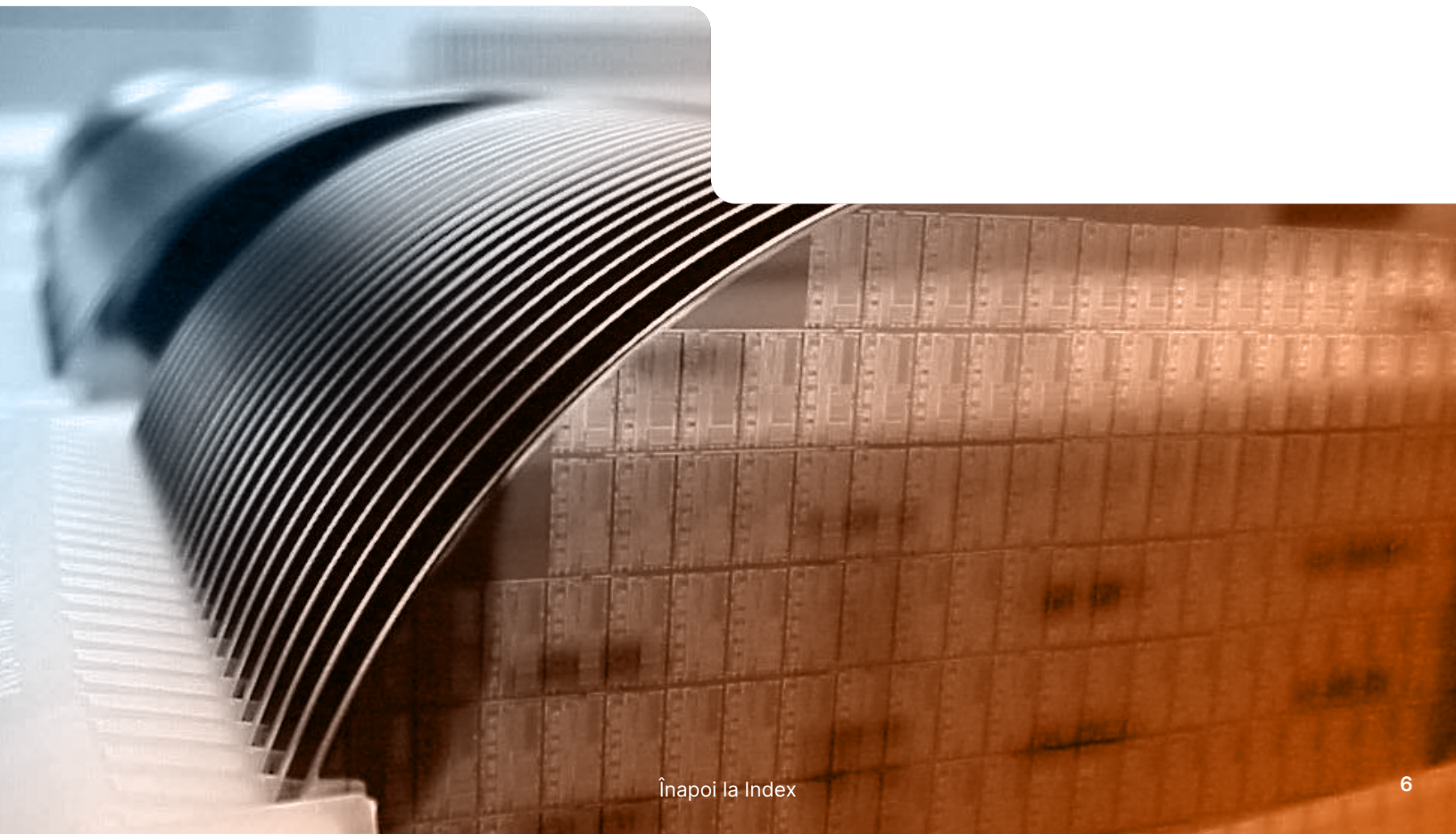
CUM SĂ OBȚINEȚI AJUTOR

Solicitarea de îndrumări

Solicitarea instrucțiunilor și raportarea preocupărilor sunt aspecte importante ale cultivării principiilor noastre etice. Politica ușilor deschise ne dă libertatea de a aborda orice nivel ierarhic de management cu privire la problemele noastre. Compania a înființat o linie de asistență pentru etică, accesibilă prin telefon sau pe internet. Dacă utilizați linia de asistență pentru etică, puteți cere să rămâneți anonim, acolo unde legea locală o permite. Toate rapoartele făcute cu bună credință vor fi gestionate prompt și profesional, fără riscul repercusiunilor.

Trebuie să raportăm orice situație în care considerăm, de bună credință, că o persoană care lucrează pentru Compania noastră sau în numele acesteia încalcă Codul, politicile Companiei sau legea. Dacă asistați la o încălcare reală sau posibilă, vă rugăm să contactați oricare dintre următoarele persoane:

- administratorul pentru etică
- responsabilul pentru conformitate
- orice membru al departamentelor juridic sau resurse umane
- managerul sau superiorul dvs. ierarhic
- linia de asistență pentru etică



Raportarea problemelor

Linia de asistență pentru etică este disponibilă gratuit, 24 ore din 24, șapte zile pe săptămână. Aveți la dispoziție traducători în toate limbile vorbite de către angajații și directorii de la **onsemi**. Alternativ, întrebările și rapoartele pot fi trimise pe internet către linia de asistență pentru etică la adresa web de mai jos. Nu uitați că utilizarea liniei de asistență pentru etică se supune legilor și reglementărilor locale.

Linia de asistență pentru etică poate fi accesată din orice țară în care avem o prezență semnificativă, cu precizarea că pot exista anumite limitări impuse de autoritățile locale. Toate modificările aduse procedurilor care guvernează utilizarea și funcționarea liniei de asistență pentru etică vor fi comunicate tuturor angajaților. Dacă nu

sunteți sigur(ă) că dețineți informațiile cele mai recente privind linia de asistență pentru etică, solicitați ultimele actualizări responsabilului pentru conformitate, departamentului juridic sau administratorului pentru etică.

Linia de asistență pentru etică:

SUA: 1-844-935-0213

Toate celelalte țări:

Consultați „Anexa” acestui Cod de conduită care cuprinde o listă detaliată pe țări

Pe internet: helpline.onsemi.com

Linie directă responsabil pentru conformitate:

1-602-244-5226

Linie directă vicepreședinte etică și RSC:

1-602-244-6888

Interzicerea represaliilor

Aveți libertatea de a raporta orice suspiciune de încălcare a legii sau a Codului, fără teama că acest lucru v-ar putea afecta statutul de angajat. Actele de represalii împotriva unei persoane care semnalează cu bună credință o problemă nu vor fi tolerate. Plângerea făcută cu „bună credință” înseamnă încercarea onestă de a furniza informații exacte. Orice persoană care recurge la orice acțiune de represalii împotriva dvs., ca urmare a

faptului că ați raportat cu bună credință o problemă, va fi sancționată disciplinar, putându-se ajunge inclusiv la desfacerea contractului de muncă. De asemenea, declarațiile false depuse cu bună știință sunt inacceptabile și pot atrage ca urmare sancțiuni disciplinare.

Pentru mai multe informații, consultați

[Politica de interzicere a represaliilor.](#)





ACȚIONARI

ACȚIONARI

onsemi asigură păstrarea integrității activelor, informațiilor și arhivelor în beneficiul acționarilor companiei.

Protejarea activelor **onsemi**

Avem datoria față de Companie și acționarii noștri de a proteja activele Companiei încredințate nouă. Trebuie să protejăm aceste active împotriva pierderii, distrugerii, utilizării neadecvate sau furtului. Intră în această categorie și fondurile, produsele și rețeaua de calculatoare. Le vom utiliza doar în scopul activităților legale.

Deși unele dintre resurse pot fi utilizate în interes personal în mod ocazional sau accidental, toate aceste utilizări trebuie menținute la un nivel minim, respectând politicile Companiei.

onsemi poate accesa și verifica toate resursele Companiei pe care le-ați folosit în scop personal, cum sunt calculatoarele, serverele și sistemele, telefoanele, sistemele de mesagerie vocală, birourile, vestiarele, dulapurile, autovehiculele sau alte echipamente aflate în proprietatea **onsemi**.

În plus, nu puteți avea așteptări în ceea ce privește confidențialitatea în legătură cu utilizările în scop personal. De exemplu, orice mesaje sau înregistrări create sau transmise prin intermediul sistemelor **onsemi** (inclusiv documente electronice, e-mailuri, mesaje vocale sau SMS-uri) chiar dacă dispuneți de parole personale sau sisteme proprii de arhivare. Din motive de siguranță, supervizare, securitate și alte situații, **onsemi** poate verifica persoane sau bunuri aflate în perimetrul Companiei în orice moment și fără notificare prealabilă, conform legilor locale în vigoare.

Î: Lucrez de câțiva ani în aceeași echipă la fabrica **onsemi**, iar eu și colegii mei am devenit destul de apropiați. Totuși, am bănuială că unul dintre colegii mei fură metale prețioase din Companie. La început, am observat că băga în buzunar unele articole din dulapul de aprovizionare. N-am spus nimic în acel moment deoarece nu mi s-a părut grav. Acum, observ că numărul de produse nu corespunde. Nu pot spune sigur că fură, dar am această senzație. Ar trebui să raportez această suspiciune, chiar dacă nu sunt sigur?

R: Da. Dacă este adevărat, se încalcă Codul și legea. Chiar dacă acest coleg nu este vinovat de dispariția materialelor, important este să raportați acest comportament managerului, superiorului ierarhic sau administratorului pentru etică. În acest fel, colegul dvs. poate primi ajutor, dacă e nevoie, iar Compania poate evita pierderi mai mari. Nu uitați că nu veți suferi represalii pentru raportarea cu bună credință a problemei.

Informații confidențiale și proprietare

Toți avem datoria să protejăm informațiile confidențiale și proprietare ale Companiei noastre. Trebuie să marcăm aceste informații în consecință, să le arhivăm în siguranță și să limităm accesul doar la cei care trebuie să le cunoască în interes profesional. Aceasta se aplică terțelor părți, dar și angajaților **onsemi**. În plus, vom avea grijă să nu menționăm aceste informații în locurile publice în care pot fi auzite de alte persoane. Informațiile confidențiale și proprietare sunt:

- designuri de produs sau software, procese, tehnici, compilări sau formule
- contracte cu clienții și/sau informații despre preț
- propuneri de afaceri și/sau răspunsuri la solicitările clienților privind ofertele
- informații și date referitoare la bugetul Companiei
- data financiară, analize sau rapoarte ale companiei nedestinate publicului
- jurnale tehnice, caiete, dosare de dezvoltare, schițe etc. care țin de datele tehnice generate în cazul produselor și proceselor noi
- planuri de marketing, planificări de produs sau evaluări de risc
- comunicate de presă anterioare anunțurilor oficiale
- dosare de personal, informații cu caracter personal ale angajaților (informații despre salariu, date confidențiale sau de familie etc.) și fișe medicale
- planuri de afaceri pe termen lung și planuri strategice de afaceri
- parole de computer

Dacă activitatea dvs. impune dezvăluirea de informații confidențiale și proprietare unei terțe părți, acea terță parte trebuie să semneze un acord de confidențialitate înainte de primirea informațiilor. Avem datoria să protejăm astfel de informații în permanență. De fapt, această datorie continuă și după încetarea contractului de muncă.

Așa cum ne așteptăm ca alții să ne respecte proprietatea intelectuală, și noi respectăm drepturile celorlalți. În acest scop, facem licențieri și alte pregătiri necesare, respectând drepturile celorlalți cu privire la informații confidențiale, secrete comerciale sau proprietate intelectuală. Dacă nu sunteți sigur(ă) că aveți dreptul să utilizați sau să copiați aplicații software sau alte materiale protejate prin drepturi de autor în activitatea dvs. (inclusiv aplicații software gratuite), contactați departamentul juridic.

Pentru informații suplimentare, consultați [Politica privind clasificarea, marcarea și protecția informațiilor confidențiale și proprietare](#). Dacă nu știți unde se află aceste politici, întrebați managerul sau superiorul dvs. ierarhic. Consultați și secțiunea „[Depășirea granițelor naționale](#)” din acest cod, care cuprinde restricțiile suplimentare privind dezvăluirea de informații.

Î: În funcția deținută la **onsemi**, am contribuit la dezvoltarea și implementarea noilor procese tehnologice care au îmbunătățit modul de desfășurare a activităților noastre. Sunt mândru(ă) de contribuția mea în acest domeniu și aș vrea să recomand aceste proceduri, oferind consultanță altor companii. Pot face acest lucru?

R: Nu. Procesele tehnologice și de altă natură sunt considerate informații confidențiale și proprietare care nu trebuie transmise în afara companiei **onsemi**. Divulgarea acestor informații către terțe părți ne poate distruge reputația și locul pe piața concurențială. Dacă aveți întrebări privind statutul informațiilor confidențiale sau proprietare, consultați managerul, superiorul ierarhic, administratorul pentru etică, responsabilul pentru conformitate, vicepreședintele pe probleme de etică și responsabilitate socială corporativă sau departamentul juridic înainte de a le transmite. Dacă doriți să vă angajați altundeva, consultați informațiile suplimentare din secțiunea „[Conflicte de interese](#)” din acest Cod.

Confidențialitatea

Depunem eforturi să protejăm informațiile cu caracter personal ale angajaților, clienților și ale altor persoane utilizând măsuri de protecție adecvate. Cei care au acces la informații cu caracter personal trebuie să le protejeze împotriva utilizării sau divulgării necorespunzătoare sau neautorizate și să respecte politicile și protocoalele de securitate ale Companiei pentru manipularea acestor informații, precum și legile privind confidențialitatea și protecția datelor care se aplică activităților noastre.

La fel cum avem responsabilitatea de a ne proteja informațiile cu caracter personal, tot așa trebuie să protejăm datele și informațiile confidențiale ale terțelor părți. Nu vom utiliza sau divulga informațiile confidențiale ale terțelor părți decât cu acordul expres al acestora. Înainte de a transmite aceste informații în exteriorul Companiei, trebuie să vă consultați cu departamentele juridic sau de resurse umane.

Pentru mai multe informații, consultați

[Politica de confidențialitate.](#)

Utilizarea rețelelor de socializare și a internetului

Compania admite că angajații ei explorează și se implică în comunitățile sociale și virtuale. Lumea virtuală trebuie abordată în același mod ca lumea fizică reală, și anume prin utilizarea bunului simț și a discernământului, dar și prin aderarea la valorile Companiei (inițiativă, integritate, respect). Decizia unui angajat de a se implica într-o rețea de socializare, blog, wiki sau altă formă de publicare sau discuții online rămâne la latitudinea acestuia. Compania admite că noile platforme de colaborare online schimbă modul de comunicare între indivizi și organizații și recunoaște importanța participării la astfel de discuții online. Prin urmare, ne angajăm ca toți să ne implicăm în mod corect în rețelele de socializare online.

Ca parte a angajamentului nostru de a proteja informațiile confidențiale și proprietare (informații despre clienți și produse, secrete comerciale și alte informații care nu sunt, în general, disponibile pentru public datorită naturii lor sensibile) nu vom dezvălui niciodată aceste informații prin intermediul acestor site-uri. De asemenea, trebuie

să ne asigurăm că nu vom atribui Companiei opiniile noastre personale și că nu vom publica materiale neadecvate sau jignitoare ori care încalcă politicile Companiei noastre. Exemple de mesaje inacceptabile, atribuite sau asociate Companiei:

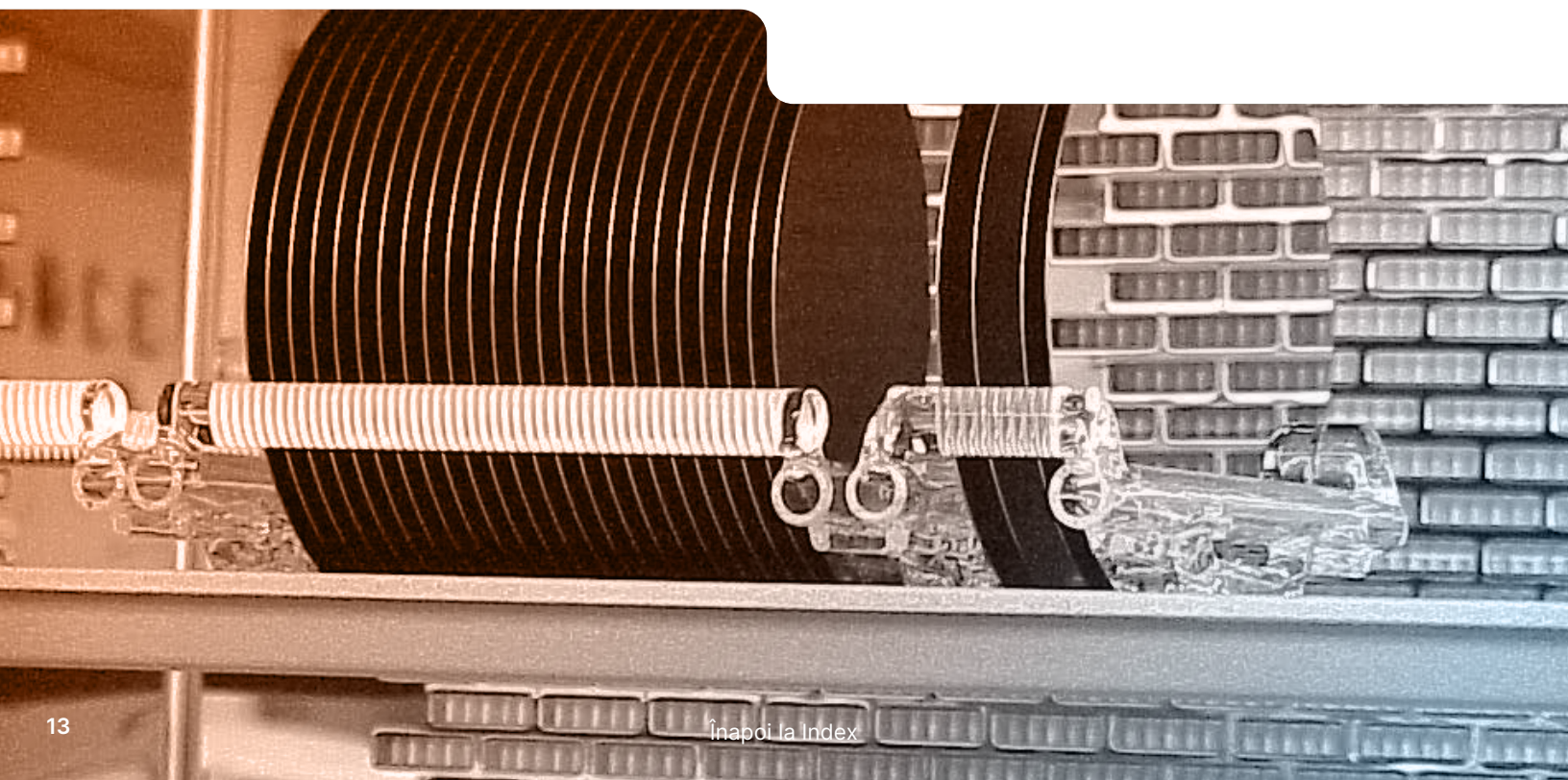
- remarci compromițătoare sau calomniatoare despre **onsemi** și directorii, angajații sau acționarii ei
- remarci compromițătoare sau calomniatoare despre concurenții noștri
- declarații bazate pe rasă, credință, culoare, vârstă, gen, handicap fizic sau orientare sexuală
- declarații despre produsele sau serviciile Companiei care sunt inexacte, înșelătoare sau neadevărate

Pentru mai multe informații, consultați [Politica privind rețelele de socializare](#) și alte politici aferente. Dacă nu știți unde se află această politică, întrebați managerul sau superiorul dvs. ierarhic.

Î: *Intru frecvent pe mai multe site-uri de socializare, unde menționez că sunt angajat la **onsemi**. La serviciu nu folosesc niciodată Facebook sau LinkedIn și discut rar despre activitatea mea. Recent, după negocieri îndelungate, am obținut pentru Companie un contract uriaș cu o organizație faimoasă. Am postat pe Facebook că munca mea asiduă a dat roade și că am parafat înțelegerea cu această organizație. Am menționat și numele organizației, de vreme ce este o instituție publică, iar contul meu de Facebook este privat. Este în regulă?*

R: Nu. Participarea pe rețelele de socializare poate fi un mod excelent de a crea oportunități pentru Compania noastră, dar nu trebuie să dezvăluim niciodată informații confidențiale și proprietare **onsemi** unor persoane care nu au un interes profesional pentru a le afla. Chiar dacă contul dvs. de pe rețeaua de socializare este setat pe „privat”, există posibilitatea ca aceste informații să ajungă la mulți oameni care nu au un interes profesional pentru a le afla. Prin identificarea dvs. ca angajat **onsemi** și prin dezvăluirea unei noi afaceri care nu a fost încă făcută publică, puneți în pericol propria persoană, dar și compania **onsemi**. Aceste informații pot fi considerate „informații interne” și se încalcă legile privind siguranța, precum și Politica privind comerțul interior și Politica privind divulgarea de informații. În plus, contractul în sine poate fi supus unor clauze de confidențialitate care interzic divulgarea datelor.

Dacă ați divulgat informații confidențiale despre Companie pe rețelele sau site-urile de socializare, ștergeți imediat postarea și raportați managerului, superiorului ierarhic, administratorului pentru etică sau departamentului juridic. Pentru informații suplimentare privind datele interne, consultați secțiunea următoare.



Informații din interior și tranzacționarea acțiunilor

În activitatea noastră la **onsemi**, putem descoperi informații despre Compania noastră sau altă companie listată la bursă care pot fi considerate informații din interior. „Informațiile din interior” reprezintă informațiile materiale nedestinate publicului, pe care un investitor le consideră relevante atunci când ia decizia să cumpere, să păstreze sau să vândă acțiuni. Exemple de întâlniri de informații din interior:

- achiziții sau lichidări neanunțate
- informații nedestinate publicului despre rezultatele financiare ale Companiei noastre
- litigii în desfășurare sau iminente
- dezvoltări semnificative de produse noi
- modificări în conducerea executivă

Nu ni se permite tranzacționarea de acțiuni sau alte investiții similare pe baza informațiilor interne. Astfel, această „tranzacționare bazată pe informații din interior” contravine legilor din numeroase țări în care ne desfășurăm activitatea. Trebuie, de asemenea, să evităm transmiterea de „ponturi” altora sau furnizarea de informații din interior către aceștia astfel încât ei să poată lua decizia de a investi pe baza informațiilor din interior. Transmiterea ponturilor este ilegală și încalcă legile de tranzacționare pe baza informațiilor din interior.

Pentru mai multe informații, consultați [Politica privind tranzacționarea bazată pe informații din interior](#). Dacă aveți întrebări privind tranzacționarea acțiunilor **onsemi**, contactați departamentul juridic înainte să desfășurați astfel de tranzacționări.

Î: Am auzit fără să vreau un director spunând că se are în vedere vânzarea unei linii de producție majore de către Companie. Am voie să cumpăr sau să vând acțiunile Companiei pe baza informațiilor auzite?

R: Nu. Nu ni se permite tranzacționarea de acțiuni sau alte investiții similare pe baza informațiilor din interior. În acest caz, informațiile pe care le-ați auzit reprezintă, se pare, informații nedestinate publicului. Dacă apare această situație, contactați departamentul juridic înainte de a face tranzacții cu acțiuni **onsemi**. Pentru mai multe detalii, consultați [Politica privind tranzacționarea bazată pe informații din interior](#).

Acuratețea registrelor Companiei

Registrele Companiei formează baza rapoartelor noastre financiare și alte dezvăluiri publice de informații. Prin urmare, înregistrarea și raportarea în mod onest și exact sunt de importanță crucială în luarea deciziilor responsabile în activitățile profesionale. Intră în această categorie informații profesionale, precum calitatea, informații de securitate și ale angajaților, precum și documentele financiare. Fiind o companie publică, este esențial ca informațiile pe care le transmitem pentru a fi incluse în registrele Companiei să fie complete, punctuale, exacte și inteligibile. Registrele incomplete și întârziate pot afecta reputația Companiei și pot supune **onsemi** sau persoanele implicate rigorilor legii.

Toate registrele contabile, documentele și conturile financiare trebuie să reproducă exact tranzacționările și alte evenimente. Nu se vor introduce înregistrări false sau artificiale. În plus, se vor respecta întotdeauna principiile cerute în contabilitate, precum și controalele interne ale Companiei. De exemplu, la efectuarea unei plăți, suma trebuie folosită numai în scopul precizat în documentul însoțitor. Dacă suspectați neregularități în contabilitate sau audit ori fraudă, acestea trebuie raportate imediat.

Furnizarea de informații financiare

Uneori ni se poate cere să furnizăm informații pentru rapoartele publice. Compania se așteaptă să luăm în serios această responsabilitate. În acest demers, trebuie să dăm răspunsuri prompte și exacte la întrebările despre cerințele dezvăluirii publice. Nu uitați că obținerea sau furnizarea de

informații financiare sau profesionale complete și exacte este crucială pentru respectarea legii.

Pentru mai multe informații, consultați [Politica privind divulgarea de informații](#).

Responsabilitate specială

Departamentul financiar și anumiți funcționari ai Companiei **onsemi** au responsabilitate specială de a promova integritatea în cadrul Companiei. Ei trebuie să asigure acuratețea și integralitatea divulgărilor publice pentru informațiile pe care le furnizează Compania. Datorită acestui rol special, următoarele persoane trebuie să cunoască și să înțeleagă legile privind divulgările de date financiare care se aplică muncii lor:

- fiecare membru din consiliul de administrație
- directorul executiv
- directorul financiar
- directorul contabil sau supervisorul contabil ori persoanele aflate pe funcții similare
- fiecare membru din departamentul financiar al Corporației **onsemi** și toate filialele acestea

Încălcarea legilor privind divulgarea informațiilor financiare va fi considerată o infracțiune gravă care poate duce la acțiuni disciplinare, inclusiv la desfacerea contractului de muncă. Intră în această categorie și neraportarea de către alte persoane a eventualelor încălcări. Dacă considerați că s-a produs o încălcare, contactați responsabilul pentru conformitate, vicepreședintele pe probleme de

etică și responsabilitate socială corporativă sau departamentul juridic. Dacă preferați să raportați în mod anonim, acolo unde legea o permite, puteți trimite raportul către linia de asistență pentru etică. Nu uitați că politica din cadrul Companiei nu permite represaliile împotriva celor care raportează cu bună credință aceste încălcări.

Î: *Una din responsabilitățile mele în cadrul companiei **onsemi** este aceea de a înregistra informațiile despre comenzile clienților. Recent, managerul meu mi-a cerut să fac niște corecturi la o comandă. Mai exact, mi-a spus să devansez data comenzii înregistrate pentru a crește cifra vânzărilor trimestriale. Nu mi s-a părut normal, dar am făcut cum a zis. N-ar trebui să-i pun la îndoială comportamentul în această situație, nu-i așa?*

R: Ba da, ar trebui. Dacă ceva vi se pare suspect, chiar dacă managerul vă cere s-o faceți, trebuie să raportați situația celui cu care vă simțiți confortabil, de pildă administratorului pentru etică, responsabilul pentru conformitate, departamentului juridic sau liniei de asistență pentru etică. În cazul de față, managerul dvs. v-a cerut în mod necorespunzător să înregistrați comanda unui client. Această acțiune compromise integritatea registrelor noastre și poate supune **onsemi**, pe dvs. și pe managerul dvs. riscului de a răspunde în fața legii. Dacă raportați situația, faceți ceea ce trebuie pentru dvs., pentru **onsemi** și pentru acționarii noștri.

Înregistrarea și păstrarea comunicărilor profesionale

Uneori, înregistrările și comunicările noastre profesionale pot fi făcute publice. Acest lucru se poate întâmpla prin litigii, anchete guvernamentale sau presă. Pe lângă asigurarea clarității înregistrărilor noastre, a corectitudinii și exactității lor, trebuie să păstrăm și aspectul profesional al acestora. Se vor evita exagerările, limbajul colorat, prezumțiile, concluziile legale, observațiile jignitoare sau caracterizarea persoanelor și companiilor. Acest lucru este valabil pentru comunicările de orice fel, inclusiv e-mailurile, notificările neprotocolare sau mesajele scrise. Înregistrările trebuie întotdeauna

gestionate conform politicilor noastre de păstrare și gestionare a înregistrărilor. Uneori, veți fi anunțat(ă) că documentele pe care le gestionați trebuie utilizate într-un litigiu sau o anchetă guvernamentală. În acest caz, nu încercați să modificați, să ascundeți sau să distrugeți informațiile relevante. Dacă nu știți care sunt informațiile relevante, contactați departamentul juridic. Pentru informații suplimentare, consultați [Politica privind păstrarea și distrugerea înregistrărilor](#). Dacă nu știți unde se află această politică, întrebați managerul sau superiorul dvs. ierarhic.



ANGAJAȚI ȘI DIRECTORI

ANGAJAȚI ȘI DIRECTORI

onsemi respectă demnitatea fiecăruia.

Respect permanent

În calitate de companie globală, noi apreciem diversitatea persoanelor din întreaga lume.

Compania noastră înțelege că, pentru a avea succes, este nevoie de opinii, idei, credințe și practici diverse. Acceptăm aceste diferențe și ne tratăm unii pe ceilalți cu respect și onestitate de fiecare dată. În acest scop, ne angajăm să împiedicăm practicile precum munca forțată sau traficul de persoane.

onsemi asigură un program de muncă rezonabil, o remunerație corectă și tratament uman tuturor celor care lucrează în numele nostru. Ne așteptăm ca și clienții, furnizorii și ceilalți parteneri de afaceri ai noștri să respecte aceleași principii. Procedând astfel, transpunem în viață valorile fundamentale după care funcționează Compania noastră.

În plus, **onsemi** nu tolerează discriminarea. Deciziile de angajare se fac doar pe baza calificărilor, abilităților și realizărilor, nu pe baza caracteristicilor protejate prin lege. Asemenea caracteristici pot fi, dar nu se limitează la rasă, religie, culoare, origine națională, sex, gen, identitate sau expresie de gen, vârstă, dizabilități, stare civilă, orientare sexuală, date genetice, statutul de militar sau veteran și alte caracteristici protejate prin lege. Noi respectăm legile, reglementările, standardele și regulile în vigoare oriunde ne desfășurăm activitatea. Intră în această categorie și legile privind discriminarea, exploatarea minorilor și remunerarea. De asemenea, asigurăm condițiile rezonabile necesare persoanelor cu dizabilități sau cu credințe și practici religioase.

Evitarea hărțurii

Respectul reciproc între persoane înseamnă și nepracticarea unui comportament hărțuitor. Hărțuirea poate fi de natură sexuală sau non-sexuală. Poate fi verbală, fizică sau vizuală, iar definirea acesteia poate varia în funcție de țară. La **onsemi**, hărțuirea înseamnă orice comportament care are ca scop sau efect crearea unui mediu intimidant, ostil sau agresiv. Exemple obișnuite de comportament hărțuitor:

- comentarii jignitoare, insulte sau porecle
- avansuri sexuale nedorite
- manifestări și gesturi agresive sau jignitoare

- violență fizică, agresiune, intimidare sau atingeri nedorite

Indiferent de formă, comportamentul abuziv, hărțuitor sau agresiv nu este tolerat în compania **onsemi**. Dacă vă simțiți deranjat(ă) de comportamentul unui coleg, vă încurajăm să vorbiți deschis. Puteți raporta hărțuirea managerului, superiorului ierarhic, administratorului pentru etică sau puteți înainta un raport prin linia de asistență pentru etică ori puteți contacta responsabilul pentru conformitate. Nu uitați că **onsemi** nu tolerează niciun act de represalii împotriva dvs. dacă faceți o astfel de raportare.

Pentru informații suplimentare, consultați [Politica privind drepturile omului și sclavia](#) și [Declarația despre politica privind traficul de persoane](#)

Î: *Recent, țara mea de origine a ajuns în pe prima pagină în preză din cauza tulburărilor sale politice. Unii dintre colegii mei m-au întreat respectuos care este părerea mea despre subiect, iar acest fapt nu m-a deranjat. Totuși, un coleg a făcut comentarii neplăcute despre cultura mea și m-a caracterizat prin stereotipuri pe baza celor auzite. Văzând că nu-i răspund la insulte, mi-a spus lucruri și mai urâte. Când l-am amenințat că-i voi spune superiorului ierarhic, mi-a zis că totul este o glumă și că ar trebui să mă relaxez. Simt că nu rezolv nimic. Ce pot face în această situație?*

R: Colegul dvs. vă hărțuiește și vă pune în situații incomode la locul de muncă. I-ați spus deja colegului că are un comportament inacceptabil, acum trebuie să acționați și să-i spuneți superiorului ierarhic sau altei persoane care vi se pare potrivită. Nu permiteți colegului dvs. să vă convingă să nu-i raportați comportamentul. Onsemi nu tolerează comentariile jignitoare sau intimidarea la locul de muncă și va lua măsurile corespunzătoare în toate cazurile de hărțuire.

Securitatea și sănătatea în muncă

Compania noastră se angajează protejeze de riscuri locurile de muncă. Fiecare este responsabil pentru păstrarea unui mediu sigur la locul de muncă. Acest lucru îl facem, în parte, prin respectarea tuturor regulilor și practicilor în vigoare privind securitatea și sănătatea în muncă. Dacă apar accidente sau răniri, avem responsabilitatea să le raportăm. La fel vom face și în cazul echipamentelor, practicilor sau condițiilor de mediu despre care credem că nu sunt sigure. Dacă suspectați o eventuală problemă care ține de sănătatea și securitatea în muncă, luați legătura cu reprezentantul local privind sănătatea și securitatea în muncă sau cu administratorul pentru etică.

Un mediu sigur și sănătos este un mediu lipsit de violență. Nu trebuie să ne comportăm niciodată într-o manieră amenințătoare sau intimidantă. Orice comportament violent sau amenințător trebuie raportat imediat superiorului ierarhic, agenților de securitate sau departamentului de resurse umane. Dacă dvs. și colegii dvs. vă aflați în pericol iminent, contactați autoritățile locale.

În fine, Compania noastră are ca obiectiv un loc de muncă fără utilizarea substanțelor ilegale și a abuzului de alcool, care ne-ar putea împiedica să ne facem treaba eficient și în siguranță. Lucrul sub influența drogurilor sau alcoolului creează riscuri pentru noi și colegii noștri. Prin urmare, atunci când ne aflăm în cadrul Companiei sau când desfășurăm activități în numele Companiei, nu trebuie să avem în posesie, să distribuim sau să ne aflăm sub influența drogurilor sau medicamentelor prescrise de doctor și utilizate necorespunzător. În plus, nu trebuie ca alcoolul să ne afecteze capacitatea atunci când desfășurăm activități în cadrul Companiei.

The image features a large, stylized world map in the background, rendered in a golden-brown hue against a light blue sky with soft clouds. In the foreground, the silhouettes of a man and a woman are shown shaking hands, symbolizing a business agreement or partnership. The man is on the right, wearing a suit, and the woman is on the left, wearing a dress. The overall scene is set against a warm, golden light, suggesting a sunrise or sunset.

CLIENTI ȘI CUMPĂRĂTORI

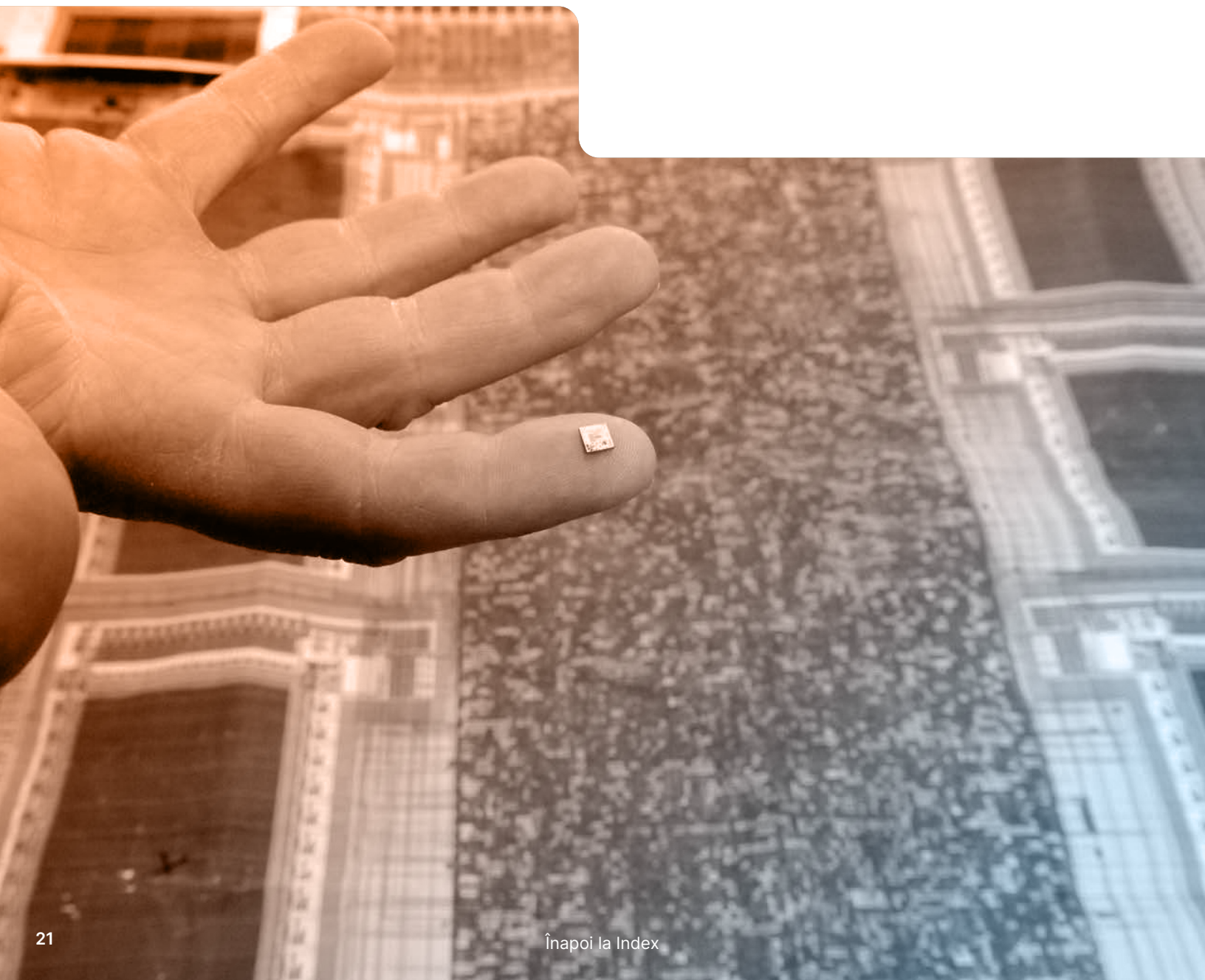
CLIEŢI ŞI CUMPĂRĂTORI

onsemi are obiectivul de a satisface şi a depăşi aşteptările clienţilor săi.

Calitatea şi siguranţa produselor

Reputaţia valoroasă a Companiei se păstrează prin fabricarea produselor sigure şi de bună calitate. În acest scop, respectăm toate procesele de calitate şi cerinţele de siguranţă în locurile în care ne desfăşurăm activitatea. De asemenea, respectăm toate standardele şi reglementările aplicabile privind dezvoltarea, fabricarea, vânzarea

şi distribuţia produselor noastre. Dacă livrăm produse sau servicii care nu se ridică la standardele ridicate ale Companiei noastre, ne vom compromite bunul renume. Dacă aveţi întrebări sau nelămuriri privind siguranţa şi calitatea produselor, consultaţi managerul, superiorul ierarhic sau departamentul pentru calitate.



Vânzări și marketing

Noi dezvoltăm relații pe termen lung cu clienții noștri prin onestitate și integritate. Astfel, produsele noastre de marketing și publicitate trebuie să fie întotdeauna precise și corecte. Nu vom publica niciodată mesaje false în mod deliberat și nici nu vom omite date importante despre produsele și serviciile noastre. În plus, nu vom face declarații false sau jignitoare despre ofertele concurenților noștri.

Noi îi tratăm cu corectitudine pe clienții, furnizorii și partenerii noștri de afaceri. Obținem contracte de afaceri doar pe căi legale și etice. Mita și comisioanele nu se acceptă. Pentru informații suplimentare privind cadourile, călătoriile și activitățile recreative oferite de către clienți, consultați secțiunea „[Conflicte de interes](#)” din prezentul Cod.

Informații confidențiale despre clienți

Protejăm informațiile confidențiale ale clienților și cumpărătorilor noștri cu aceeași grijă cu care le protejăm pe ale noastre. Accesul la informațiile confidențiale este rezervat doar celor care au un interes profesional. Nu vă însușiți și nu utilizați în

mod abuziv aceste informații. Pentru alte informații pe marginea acestui subiect, consultați secțiunea „[Informații confidențiale și proprietate](#)” din prezentul Cod.

Clienții guvernamentali

În relația cu clienții guvernamentali, este important să respectăm legile, reglementările și procedurile care se aplică muncii contractuale guvernamentale. Asemenea legi impun limite stricte privind cadourile, divertismentul și călătoriile oferite oficialilor guvernamentali. De asemenea, aceste legi se aplică adesea și la angajarea oficialilor existenți sau recent pensionați și a familiilor acestora. Mai mult, aceste legi guvernează orice comportament care poate crea sau poate duce la crearea unei influențe neadecvate. Există numeroase alte legi care guvernează practicile contabile și de facturare și care se aplică la încheierea contractelor și

subcontractelor guvernamentale. Avem grijă să respectăm asemenea legi, supunându-ne tuturor obligațiilor legale sau contractuale care ni se aplică la nivel mondial. Dacă apelăm la furnizori sau subcontractori pentru a ne îndeplini angajamentele, aceleași cerințe le comunicăm și acestora.

Dacă sunteți implicat(ă) în relații cu oficiali sau contracte guvernamentale, trebuie să cunoașteți și să respectați legile și reglementările aplicabile. Dacă aveți întrebări, consultați managerul, superiorul ierarhic, administratorul pentru etică sau departamentul juridic.



PARTENERI DE AFACERI

PARTENERI DE AFACERI

Dezvoltarea unor relații de calitate cu alte companii înrudite oferă companiei **onsemi** un avantaj competitiv.

Colaborarea cu partenerii de afaceri

Noi desfășurăm afaceri doar cu partenerii care ne sporesc reputația și aduc beneficii acționarilor noștri. În acest scop, căutăm să facem afaceri cu companiile ale căror valori sunt similare cu ale noastre. Nu colaborăm cu terțe părți care acționează pe căi ilegale sau lipsite de etică. Avem pretenția ca partenerii noștri de afaceri să respecte reglementările locale privind mediul înconjurător, angajarea în muncă, siguranța și combaterea corupției. Partenerii de afaceri ai companiei **onsemi** trebuie să respecte Codul acesteia.

Agenți și consultanți

Reprezentanții, distribuitorii, agenții, angajații din vânzări/marketing și consultanții sunt plătiți cu salarii și comisioane rezonabile. Aceasta înseamnă că valoarea produsul primit sau a muncii efectiv depuse este compensată corect și fără părtinire. Nu plătim comisioane sau sume care ne dau motiv să credem că reprezintă sau vor fi folosite ca mită.

Subcontractorii

Subcontractorii joacă un rol vital în îndeplinirea multor dintre contractele noastre. Subcontractorii pe care-i alegem trebuie să păstreze și să ne consolideze reputația prin acțiuni conforme cu Codul nostru.

Asocieri prin participațiune și alianțe

onsemi încheie parteneriate doar cu companiile care împărtășesc angajamentul nostru față de etică.

Î: *Eu mă ocup de relația cu mai mulți parteneri **onsemi**. Am aflat recent că un asemenea furnizor este anchetat pentru eliminarea necorespunzătoare a materialelor periculoase. Am căutat informațiile disponibile în spațiul public și am aflat că respectivul furnizor a mai fost amendat pentru practici similare. Cred că o continuare a acestei relații de afaceri ar fi foarte dăunătoare pentru Compania noastră. Ce ar trebui să fac?*

R: Grijile tale sunt întemeiate. Se pare că acest furnizor are un istoric de comportament ilegal și lipsit de etică. Te îndemnăm să raportezi aceste date directorului nostru în Organizația lanțului de aprovizionare globală, administratorului pentru etică, liniei de asistență pentru etică, responsabilului pentru conformitate sau vicepreședintelui pentru etică și responsabilitate socială corporativă astfel încât **onsemi** să poate duce ancheta mai departe. După studierea faptelor, **onsemi** poate decide dacă se dorește încheierea acestei relații de afaceri. În orice caz, procedezi corect atunci când aduci în atenție aceste nelămuriri.

Pracitici de cumpărare

Deciziile de cumpărare sunt luate exclusiv în interesul Companiei. Furnizorii reușesc să devină partenerii noștri de afaceri datorită calității produselor și serviciilor, prețurilor, livrării și calității oferite de aceștia. Noi consemnăm în registre toate contractele de cumpărare, precum și angajamentele similare. Cei care au responsabilități în cumpărare trebuie și să identifice clar următoarele:

- serviciile sau produsele furnizate
- baza pentru alocarea fondurilor
- prețul sau taxele aplicabile

Nu uitați că plățile pe care le facem sunt pe măsura serviciilor sau produselor furnizate. Mita nu este tolerată.

Informații confidențiale despre partenerii de afaceri

Noi protejăm informațiile sensibile, privilegiate sau confidențiale despre partenerii noștri de afaceri la fel cum ne protejăm propriile informații. Informațiile confidențiale trebuie împărtășite numai celor care

trebuie să le cunoască în interes profesional. În plus, avem pretenția ca partenerii noștri de afaceri să protejeze informațiile confidențiale primite de la noi.



CONCURENȚA

CONCURENȚA

Impunem o competiție acerbă, dar integră.

Informații despre concurență

Compania noastră recunoaște valoarea informațiilor obținute despre concurenții noștri. Totuși, colectarea unor asemenea informații se face doar prin mijloace legale și etice. Asta înseamnă că:

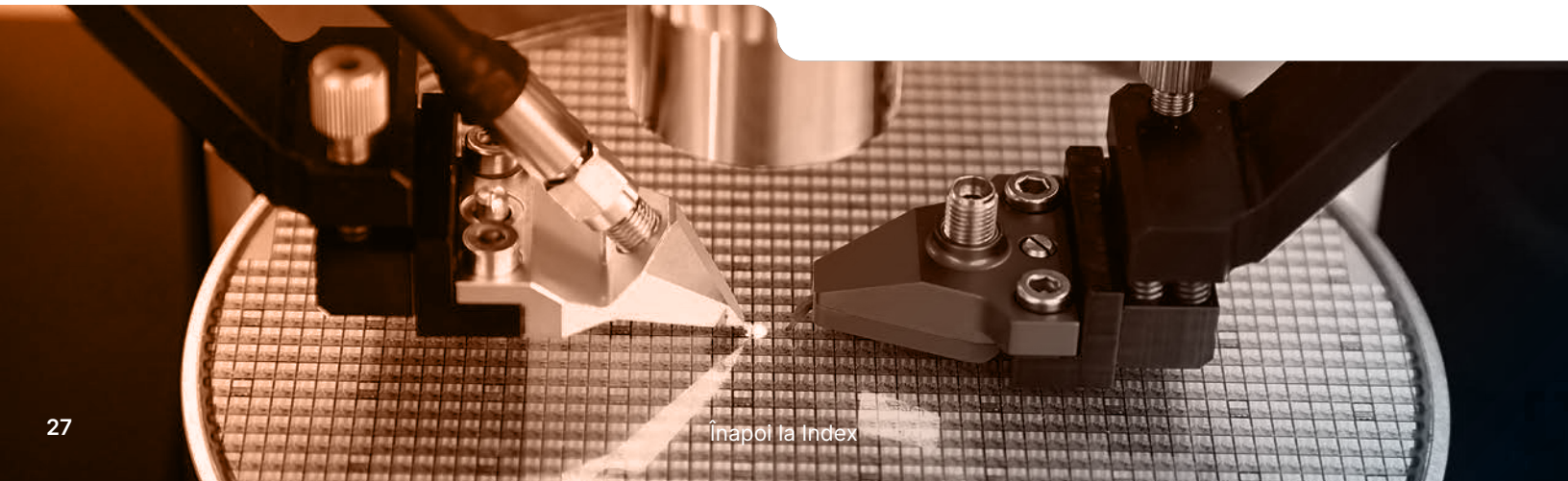
- nu vom fura informații proprietare
- nu vom obține informații secrete despre tranzacționări fără consimțământul proprietarului
- nu vom cere foștilor sau actualilor angajați ai concurenților noștri să ne împărtășească informații confidențiale despre companiile lor

- nu ne vom ascunde identitățile sau intențiile cu scopul de a obține acces la informațiile private

Dacă descoperiți secrete comerciale sau informații confidențiale care aparțin altei companii, raportați imediat managerului sau superiorului dvs. Nu le utilizați și nu le divulgați altora. Dacă aveți întrebări și nu știți dacă strângerea de informații este legală sau etică, contactați managerul, superiorul ierarhic, administratorul pentru etică, responsabilul pentru conformitate, vicepreședintele pe probleme de etică și responsabilitate socială corporativă sau departamentul juridic. Întrebările pot fi trimise și prin linia de asistență pentru etică.

Î: Am participat recent la o conferință în domeniu, unde au fost prezenți reprezentanții mai multor companii concurente ale **onsemi**. Conferința a avut loc într-un hotel de lux din celălalt capăt al țării în care îmi desfășor activitatea. Când am mers la centrul de afaceri pentru a-mi tipări biletul de avion pentru întoarcere, am auzit din întâmplare mai multe persoane discutând despre dezvoltarea unui nou produs. Mi-am dat seama că aceste persoane lucrau pentru unul din concurenții majori ai companiei **onsemi** și nu știau cine sunt. Informațiile auzite ar putea fi extrem de utile companiei **onsemi**. Ce ar trebui să fac?

R: Dacă ajungeți în situația în care sunt divulgate informații despre concurență, nu vă opriți pentru a le asculta. E foarte probabil ca acele informații să fie confidențiale și nu trebuie să le ascultați. Spuneți-le că i-ați auzit fără să vreți și că ar trebui să-și continue discuția în particular. La întoarcerea de la conferință, raportați situația managerului, superiorului ierarhic sau administratorului pentru etică pentru documentare. În cazul în care informațiile au fost confidențiale, este foarte important să nu le utilizați și nici să nu le împărtășiți altor persoane. Acest fapt este lipsit de etică și chiar ilegal.



Concurența loială și interzicerea monopolului

Noi respectăm legile concurenței și împotriva monopolului în multe din țările în care desfășurăm activități. Legile concurenței au rolul de a asigura comerțul liber pe piață. Ei permit cumpărătorilor accesul la produse și servicii de calitate la prețuri corecte. Aceste legi sunt complexe și diferă de la țară la țară. În general, ele interzic încheierea cu concurenții a unor acorduri formale sau neprotocolare pentru restricționarea comerțului. Acestea includ:

- alocarea sau limitarea de clienți, contracte, teritorii, produse sau servicii
- impunerea de prețuri și clauze de vânzare
- limitarea producției, cercetării și dezvoltării
- refuzul de a desfășura afaceri cu un client sau furnizor (boicot)
- standardizarea caracteristicilor la produsele sau serviciile disponibile
- abținerea de la cumpărarea sau promovarea anumitor produse sau servicii
- încercarea de monopol sau de eliminare a concurenței

Trebuie semnalat faptul că formatul unei înțelegeri între concurenți poate încălca legile concurenței. Acționați cu prudență atunci când participați la asocieri comerciale sau alte întâlniri și evenimente unde sunt prezenți și concurenții companiei **onsemi**. Dacă vreun reprezentant al concurenței încearcă să discute cu dvs. despre unul din subiectele de mai sus, încetați imediat conversația. Lăsați să se înțeleagă clar că nu veți lua parte la niciun acord cu acest concurent. Apoi, raportați prompt incidentul.

Dacă aveți întrebări despre legile concurenței și despre modul cum se aplică acestea la locul tău de muncă, contactați managerul, superiorul ierarhic, responsabilului pentru conformitate, vicepreședintele pe probleme de etică și responsabilitate socială corporativă sau departamentul juridic.

Î: *M-am întâlnit recent cu o prietenă din facultate care acum lucrează pentru unul dintre concurenții noștri. Mi-a pus întrebări despre **onsemi** într-un mod care m-a făcut să cred că vrea să lucreze aici. Apoi m-a surprins și mi-a spus că, în cazul în care compania noastră va crește prețurile, compania ei ar putea să ceară la rândul ei mai mult pentru produsele lor. Ce să fac?*

R: *Întâi de toate, încetați discuția. Dați-i de înțeles în mod clar prietenei dvs. că nu veți lua parte la nicio discuție anticoncurențială. Nu uitați, chiar și un acord neoficial între concurenți poate reprezenta o încălcare a Codului și politicilor noastre, precum și a legilor concurenței. Apoi, raportați situația departamentului juridic sau responsabilului pentru conformitate, pentru investigație ulterioară.*



COMUNITĂȚILE

COMUNITĂȚILE

onsemi este un cetățean responsabil în toate comunitățile în care își desfășoară activitatea.

Serviciile comunitare

Noi servim societatea prin inovațiile eficiente din punct de vedere energetic. În plus, sprijinim activ comunitățile în care funcționăm. Credem că a da ceva înapoi comunităților noastre globale ne consolidează cultura etică și face ca **onsemi** să fie

un loc de muncă mai bun. Pentru a afla mai multe despre programele sponsorizate de Companie și oportunitățile de voluntariat, contactați consilierul local pentru sponsorizări ([consultați lista aici](#)) sau trimiteți un e-mail la foundation@onsemi.com.

Activitățile personale în cadrul comunității

Pe lângă numeroasele programe și organizații pe care le sprijină **onsemi**, Compania noastră ne încurajează să contribuim la cauze care sunt importante pentru noi ca persoane. Avem libertatea de a sprijini comunitatea, organizațiile caritabile și politice, precum și cauzele pentru care optăm personal. Totuși, trebuie să fie limpede că părerile și acțiunile noastre nu sunt cele ale companiei **onsemi**. Trebuie să ne asigurăm că acțiunile noastre din exterior nu interferează cu performanțele

noastre la locul de muncă și nici nu pătează reputația Companiei. Dacă alegeți să sprijiniți o organizație sau o cauză, nu trebuie să insistați pe lângă colegii de muncă pentru a sprijini și contribui la acestea. Acest lucru este valabil indiferent dacă această cauză este politică, religioasă sau caritabilă prin natura ei. În plus, nu încercați să convingeți un alt angajat sau director de la **onsemi** să vă împărtășească sau să vă exprime opiniile.

onsemi și activitățile politice

Participarea la activitățile politice reprezintă un subiect sensibil, iar acestea sunt strict reglementate prin lege la nivel de Companie. Din acest motiv, **onsemi** nu oferă contribuții candidaților politici individuali. Cu titlu personal, nu putem folosi numele, fondurile, timpul de lucru, proprietatea, echipamentul sau serviciile Companiei pentru a sprijini candidații individuali sau comitetele care susțin sau se opun candidaților individuali. Asigurați-vă că opiniile și activitățile dvs. politice nu sunt percepute ca fiind cele ale companiei **onsemi**.

Cererile pentru contribuții în sprijinul partidelor sau comitetelor politice sau pentru a susține ori a refuza propunerile sau inițiativele electorale trebuie transmise responsabilului pentru conformitate, vicepreședintelui pe probleme de etică și responsabilitate socială corporativă sau departamentului juridic. Promovarea activităților sau contactelor guvernamentale în numele Companiei noastre trebuie coordonată de către directorul departamentului pentru afaceri guvernamentale din cadrul departamentului juridic.

Mediul înconjurător

Noi respectăm mediul în care trăim și lucrăm. Aceasta înseamnă, în parte, că respectăm toate legile aplicabile privind mediul înconjurător din țările în care funcționăm. Compania noastră este dedicată protejării mediului înconjurător prin minimizarea impactului produs asupra acestuia de către operațiunile noastre. Ne desfășurăm activitățile în moduri care promovează utilizarea sustenabilă a resurselor naturale de pe planetă. Ca angajați și directori la **onsemi**, noi susținem acest angajament prin respectarea politicilor și programelor Companiei privind mediul înconjurător.

Dacă aveți bănuiala că în mediul înconjurător au intrat materiale periculoase sau acestea sunt manipulate și eliminate necorespunzător, anunțați imediat reprezentantul local pentru sănătatea și siguranța mediului. Pentru a raporta astfel de incidente, puteți contacta și administratorul pentru etică, linia de asistență pentru etică, responsabilul pentru conformitate sau vicepreședintele pe probleme de etică și responsabilitate socială corporativă.

Pentru mai multe informații, consultați [Politica privind schimbările climatice](#).

Î: Lucrez la o fabrică **onsemi** unde iau contact cu materiale periculoase. Compania dispune de proceduri foarte clare care descriu manipularea acestui tip de materiale. Totuși, când am ieșit ieri afară în pauză, i-am văzut pe doi dintre colegii mei care aruncau aceste materiale direct în tomberon în loc să urmeze protocolul. Nu știu ce motiv au avut. Ar trebui să spun cuiva?

R: Da, trebuie să raportați imediat ceea ce ați văzut. Ceea ce au făcut colegii dvs. nu este numai periculos, ci și ilegal. Materialele periculoase sunt strict reglementate și trebuie eliminate corespunzător. În caz contrar, mediul înconjurător, comunitățile și Compania (inclusiv colegii de muncă) pot fi în pericol.

Comunicarea externă

Este vital pentru cultura și operațiunile noastre ca **onsemi** să comunice cu o singură voce. Acest lucru ne asigură o comunicare profesională și consecventă în întreaga lume. Din acest motiv, doar purtătorii de cuvânt desemnați au aprobarea de a răspunde și de a comunica cu entități externe cum ar fi reprezentanții media, analiști în domeniu, analiști financiari și investitori. Deoarece dispunem de acești purtători de cuvânt, evităm să ne fie scoase cuvinte din context de către reporteri sau alți reprezentanți media sau alte organizații externe.

Dacă primiți o solicitare de informații din partea media, pentru un interviu sau pentru a scrie un articol tehnic sau a prezenta o lucrare, trebuie să direcționați solicitarea către un membru al echipei de relații cu media, care va analiza solicitarea și vă va oferi sprijin și îndrumări. Pentru detalii suplimentare, consultați site-ul nostru de relații cu presa. În mod similar, solicitările primite de la

analiști financiari și acționari trebuie direcționate către responsabilul pentru relații cu investitorii. Pentru comunicările externe, fiecare dintre noi are responsabilitatea de a respecta [Politica privind divulgarea de informații](#).

Avem obligația de a coopera atunci când primim solicitări de informații de la agențiile și autoritățile guvernamentale de reglementare. Informațiile pe care le oferim trebuie să fie adevărate și corecte. Nu modificați sau nu alterați niciodată documente sau registre ca reacție la o anchetă sau alte solicitări legale.

Înainte de a răspunde la o solicitare care nu este de rutină, consultați-vă cu responsabilul pentru conformitate, vicepreședintele pe probleme de etică și responsabilitate socială corporativă sau departamentul juridic. Dacă aveți dubii, cereți îndrumări uneia din resursele disponibile.

Î: *Sunt angajat la onsemi. În timpul liber, scriu pe un blog de specialitate, unde fac predicții și discut despre schimbările de pe piață, precum și despre progresele înregistrate în cercetare și dezvoltare. Am grijă să nu divulg informații proprietare confidențiale ale onsemi, bazându-mi contribuțiile exclusiv pe informațiile publice. În urma unei publicări recente, am fost contactat de o jurnalistă referitor la implicarea companiei onsemi într-un litigiu în curs. Știu că acuzațiile sunt false. I-am comunicat jurnalistei acest lucru și i-am spus că nu apreciez faptul că m-a contactat personal pentru chestiuni ce vizează Compania. Trebuie să raportez cuiva cele întâmplate?*

R: Da, trebuie. Corespondența dvs. cu jurnalista nu a fost adecvată. Dacă sunteți contactat direct de către o persoană din media care vă pune întrebări despre **onsemi**, nu trebuie să răspundeți. Trebuie să explicați circumstanțele ce au dus la contactarea dvs. de către jurnalistă departamentului de relații cu media (comunicări externe), pentru ca **onsemi** să se poată asigura că acționați conform politicii privind divulgarea informațiilor și altor politici similare. Faptul de a răspunde jurnalistei respective fără a primi aprobarea de a o face aduce după sine posibilitatea de dezinformare. Dacă aveți dubii, întrebați înainte de a acționa. Pentru informații privind utilizarea corectă a rețelelor de socializare, consultați secțiunea „[Utilizarea rețelelor de socializare și a internetului](#)” din prezentul Cod.



GUVERNELE

GVERNELE

Respectăm legile țărilor în care ne desfășurăm activitatea.

Legile anticorupție

Trebuie să ne supunem legilor anticorupție oriunde ne desfășurăm activitatea, fără excepții. Acestea includ legea privind practicile de corupție în străinătate (FCPA) din Statele Unite, care se aplică tuturor unităților noastre din întreaga lume, și alte legi anticorupție similare și aplicabile în fiecare țară în care activăm. Legile anticorupție, în general, interzic oferirea unui lucru de valoare – inclusiv bani, cadouri, călătorii, mese și activități recreative – oricărui oficial guvernamental, în scopul influențării îndeplinirii de funcții oficiale și păstrării sau obținerii unei afaceri. Funcționarii guvernamentali de orice nivel – inclusiv angajați ai unor sindicate, partide politice și întreprinderi deținute sau controlate de stat, precum și candidații la funcții publice – pot fi considerați „oficiali guvernamentali”.

Trebuie să ne asigurăm că distribuitorii, agenții, consultanții noștri și alți parteneri de afaceri se abțin de la practici de corupție în numele nostru. Nu avem dreptul de a face nicio plată unui partener de afaceri sau unei terțe părți dacă banii respectivi vor fi folosiți pentru o plată interzisă. În relațiile noastre cu partenerii de afaceri, depunem toate eforturile pentru a ne asigura că aceștia manifestă standarde înalte de conduită etică.

Multe legi anticorupție ne obligă, de asemenea, să păstrăm conturi și înregistrări corecte și transparente. Fiecare dintre noi, indiferent de țara în care ne desfășurăm activitatea, trebuie să respecte aceste cerințe, chiar și în cazurile unde practicile corupte sunt de așteptat sau se utilizează în mod regulat.

Nu uitați, Compania noastră interzice toate formele de mită, nu doar mita ce implică oficialii guvernamentali. Pentru mai multe informații, consultați secțiunile „[Vânzări și marketing](#),” „[Colaborarea cu ceilalți](#),” „[Practicile de cumpărare](#)” și „[Cadouri și activități recreative](#)” din prezentul Cod.

Î: În prezent, conduc echipa care amenajează o nouă unitate de producție **onsemi**. Autoritățile locale au oprit lucrările pe motiv că permisul de muncă a expirat. Nu cred că acest lucru este legal, însă acesta este singurul lucru care ne împiedică să continuăm proiectul, așa că voi solicita o reînnoire. Funcționarii cu care lucrez au toate documentele solicitate, însă mi-au cerut să plătesc o taxă pentru reînnoirea permisului respectiv. Ce ar trebui să fac?

R: Nu plătiți niciun ban până nu discutați cu administratorul pentru etică, responsabilul pentru conformitate sau cu departamentul juridic. Este posibil să vi se ceară să plătiți mită, lucru interzis de FCPA și de legile anticorupție în multe dintre țările în care ne desfășurăm activitatea. Funcționarii sunt considerați oficiali guvernamentali, iar legile ce guvernează interacțiunile noastre cu ei sunt foarte stricte. Mituirea acestora nu este doar lipsită de etică, ci este și ilegală. Raportând imediat incidentul, puteți primi instrucțiunile corespunzătoare din partea departamentului juridic **onsemi**.

Depășirea granițelor naționale

Fiind o companie globală, livrăm produse în întreaga lume. Când ne angajăm în operațiuni de import sau export, respectăm legile, reglementările și restricțiile din SUA și alte legi naționale și internaționale aplicabile. Un „export” survine atunci când un produs, un serviciu, o tehnologie sau o informație este trimis(ă) unui cetățean din altă țară, indiferent unde se află acesta. Acest export poate surveni, de asemenea, atunci când tehnologia, informația tehnică sau software-ul este furnizat(ă) sub orice formă, inclusiv verbală, unui cetățean din altă țară. Înainte de a vă implica într-o activitate de export, verificați eligibilitatea locației și a destinatarului. Trebuie să obțineți, de asemenea, toate licențele și permisele necesare și să plătiți toate taxele corespunzătoare.

Pe lângă aceasta, „importul” survine atunci când aducem bunuri sau servicii pe care le achiziționăm dintr-o altă țară. Această activitate este și ea supusă unor legi și reglementări. În particular, activitatea de import poate implica plata unor taxe și impozite sau trimiterea unor documente.

În cazul în care călătoriți în străinătate în interesul Companiei, trebuie să respectați legile care guvernează ceea ce importați și exportați. Fiecare dintre noi are responsabilitatea de a cunoaște legile ce ni se aplică. Dacă aveți dubii, cereți sfatul managerului pentru conformitate la import/export sau departamentului juridic.

Î: *Pregătesc un transport considerabil pe care-l voi trimite în altă țară. Înainte de a-l trimite, m-a contactat cliența să-mi spună că, după ce va primi marfa din partea Companiei noastre, ea va fi însărcinată cu livrarea mai departe a produselor. Mai exact, va exporta produsele altui client, într-o țară despre care știu că se află pe lista neagră. Acest lucru m-a surprins, însă nu am spus nimic. La urma urmei, Compania noastră nu trimite produsele direct în țara aflată pe lista neagră, prin urmare nu suntem afectați. Am procedat corect?*

R: În acest caz, nu. Când ne implicăm în activități de export, avem responsabilitatea de a ști unde ajung produsele noastre și cui le livrăm. Deoarece cliența v-a spus că intenționează să trimită produsele într-o țară cu care ne este interzis să facem afaceri, știți cine este clientul final. Cunoscând acest lucru și neraportând imediat situația, riscați să puneți **onsemi** într-o situație delicată, chiar dacă noi nu exportăm direct produsul în țara aflată pe lista neagră.

Sancțiunile economice și boicotul

Indiferent de zona geografică în care activăm, avem datoria de a respecta sancțiunile economice și embargourile comerciale. Aceste sancțiuni sunt de obicei folosite de către țări pentru a sprijini politica internațională și siguranța națională. În cazul în care nu sunteți sigur(ă) dacă activitatea dvs. comercială respectă sancțiunile și embargourile comerciale aplicabile, adresați-vă managerului de conformitate pentru import/export sau departamentului juridic.

Mai multe țări au implementat și legi care interzic unor companii precum onsemi să participe sau să contribuie la un boicot internațional nesancționat. Este important să respectăm toate legile antiboicot care se aplică domeniului nostru. Dacă primiți o solicitare de boicotare a unei persoane sau țări, raportați imediat situația managerului de conformitate pentru import/export.

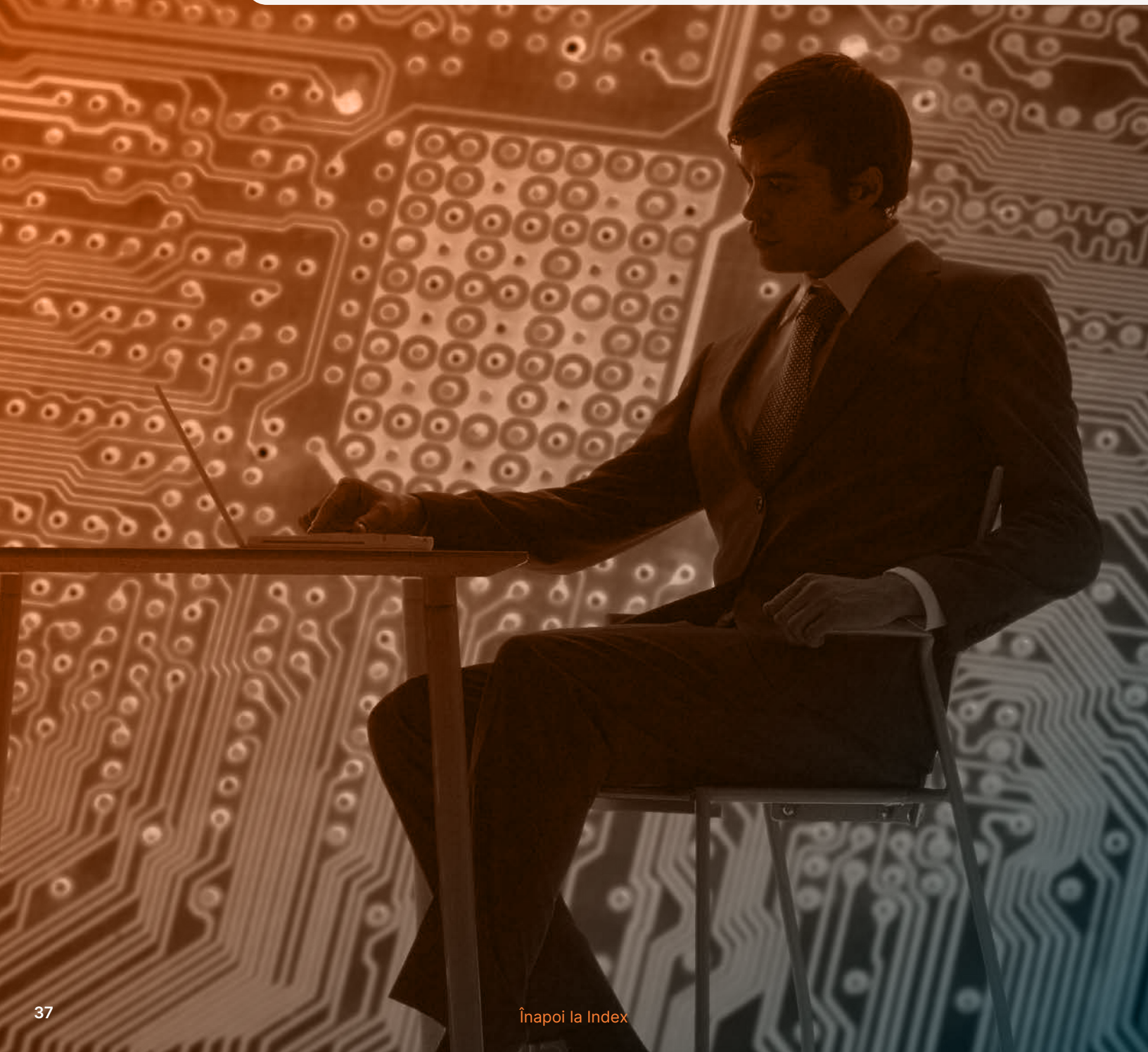
Spălarea de bani

Datoria noastră de a respecta toate legile cuprinde și angajamentul de a ne alătura luptei globale împotriva spălării de bani. „Spălarea de bani” reprezintă procesul prin care persoane sau grupuri încearcă să ascundă fonduri ilegale sau să dea aparența de legitimitate surselor de fondurilor ilicite. Pentru a preveni spălarea de bani, este important să realizăm verificări prealabile ale clienților, furnizorilor sau altor parteneri de afaceri cu care ne dorim să colaborăm.

În particular, dacă munca dvs. implică selecționarea sau achiziționarea de produse de la terțe părți, fiți aten(ă) la semnalele de alarmă care ar putea indica activități de spălare de bani. De exemplu, asigurați-vă că părțile cu care colaborați și conducerea acestora au prezență fizică, sunt implicate în afaceri legale și au implementat procese corecte de conformitate. Feriți-vă de tranzacții neobișnuite (precum plata în numerar a unor sume mari) și raportați orice activitate suspectă departamentului juridic, responsabilului pentru conformitate sau vicepreședintelui pe probleme de etică și responsabilitate socială corporativă fără a alerta terța parte.



CONFLICTELE DE INTERESE



CONFLICTELE DE INTERESE

Deciziile de afaceri sunt luate pe baza intereselor Companiei noastre.

Îndrumări generale

În ceea ce privește deciziile de afaceri, acțiunile noastre trebuie să fie bazate pe interesele Companiei. Nu trebuie să lăsăm activitățile, investițiile sau relațiile personale să le afecteze pe cele din cadrul **onsemi**. Asemenea „conflicte de interese” trebuie evitate în mod activ pentru a ne permite să ne desfășurăm activitatea în mod obiectiv.

Pot surveni multe tipuri de conflicte. Mai jos găsiți câteva exemple de situații conflictuale frecvent întâlnite. Rețineți, un conflict de interese nu reprezintă neapărat o încălcare a Codului nostru, însă nedivulgarea acestuia da. Din acest motiv, aveți obligația de a divulga toate conflictele de interese managerului, administratorului pentru etică sau responsabilului pentru conformitate.

Munca suplimentară în afara companiei

Compania noastră este conștientă de faptul că, uneori, ne putem dori un loc de muncă suplimentar. Totuși, nu avem dreptul de a lucra pentru sau de a fi plătiți de vreun concurent, client, distribuitor sau furnizor al **onsemi** fără aprobare prealabilă. Chiar dacă primim aprobarea respectivă, trebuie să urmăm pașii adecvați pentru separarea activităților care aparțin Companiei de cele care nu aparțin Companiei. Muncă suplimentară din afara companiei nu trebuie să ne afecteze îndatoririle din cadrul **onsemi**. În plus, este interzisă utilizarea

proprietății sau timpului Companiei pentru munca în afara acesteia. Dacă vă gândiți să obțineți un loc de muncă suplimentar și nu sunteți sigur(ă) dacă este nevoie de aprobare, adresați-vă managerului, superiorului ierarhic, administratorului pentru etică, departamentului de resurse umane, responsabilului pentru conformitate sau vicepreședintelui pe probleme de etică și responsabilitate socială corporativă. În țările în care este cazul, consultați broșura pentru angajați care cuprinde informații pe această temă.

Î: Lucrez la **onsemi** de mulți ani. Mă gândesc să îmi folosesc abilitățile și cunoștințele pe care le-am dobândit cât am lucrat la **onsemi** pentru a oferi servicii suplimentare unor clienți de-ai noștri. Nu voi face acest lucru în timpul orelor de program și nu vreau să folosesc bunurile Companiei în interes personal. Pot face acest lucru?

R: Nu. Începerea unei afaceri în paralel care oferă servicii unor clienți **onsemi** reprezintă un conflict de interese. Primirea de plăți din partea unui client ridică probleme atât pentru dvs., cât și pentru **onsemi**, în special dacă afacerea dvs. concurează cu serviciile oferite de Compania noastră. Rețineți, vă este interzisă colaborarea fără aprobare prealabilă cu orice terță parte cu care colaborează Compania noastră. De asemenea, rețineți că, dacă divulgați potențialele conflicte de interese înainte de a acționa, **onsemi** vă poate ajuta să luați cele mai bune decizii pentru toate părțile implicate.

Calitatea de membru în consiliile de administrație

Ca și în cazul locurilor de muncă suplimentare, este important să divulgați orice calitate de membru într-un consiliu de administrație extern. Dacă faceți parte dintr-un consiliu de administrație sau un organism similar al unei companii externe sau agenții guvernamentale, trebuie să obțineți o aprobare prealabilă din partea responsabilului

pentru conformitate, departamentului juridic sau consiliului de administrație **onsemi**. Ajutorul dat comunității prin implicarea în consilii non-profit sau organizații comunitare este încurajată și nu necesită aprobare prealabilă. Pentru informații suplimentare privind acest subiect, consultați principiile guvernantei corporative.

Membrii de familie și relațiile personale apropiate

Atunci când lucrăm cu rude sau prieteni apropiați, pot să apară conflicte de interese. În particular, nu trebuie să avem o relație de raportare cu rudele. Dacă ne aflăm într-o situație în care suntem responsabili cu evaluarea, promovarea sau luarea de decizii de angajare a rudelor sau prietenilor apropiați, putem crea impresia de favoritism sau tratament preferențial. Dacă vă confrunțați cu asemenea situații, informați imediat managerul sau superiorul dvs. ierarhic. Mai exact, „rudele” reprezintă soțul/soția, copiii, copiii vitregi, părinții, părinții vitregi, socrii, unchii, mătușile, nepoții și soțiile/soții celor de mai sus. Rudele pot fi și persoane cu care aveți relații romantice sau alte relații ori angajamente intime; ori persoane cu care locuiți sau aveți relații de afaceri ori financiare ce ar putea influența tratamentul preferențial la locul de muncă. Pentru informații suplimentare privind lucrul cu rudele, consultați [Politica privind angajarea rudelor](#).

În plus, nu trebuie să ne folosim de influența noastră pentru a convinge Compania noastră să colaboreze cu o companie în care membrii de familie sau prietenii noștri ar putea avea un interes. Dacă aveți rude sau prieteni apropiați care lucrează pentru o companie cu care colaborează **onsemi**, anunțați-l imediat pe managerul sau pe superiorul dvs. ierarhic. Discutați despre toate dificultățile care pot apărea și urmați pașii corespunzători pentru a minimiza conflictele de interese.

Mai mult, relațiile cu furnizorii, contractanții, clienții, concurenții sau organele de reglementare posibile sau existente nu trebuie să ne afecteze discernământul independent și neviat în numele Companiei. Rețineți, este foarte important să evitați până și impresia de părtinire. Dacă vă confrunțați cu asemenea situații, comunicați-o imediat managerului sau superiorului dvs. ierarhic.

Împrumuturi către angajați și directori

Conflictul de interese poate apărea și atunci când un angajat sau director ori un membru al familiei acestuia primește beneficii personale inadecvate ca rezultat al funcției din cadrul **onsemi**. Conflictul de interese poate apărea și când facem împrumuturi colegilor sau girăm pentru obligațiile altei persoane

din motive personale. De fapt, majoritatea împrumuturilor făcute directorilor sau angajaților sunt interzise prin lege. Înainte de a accepta asemenea împrumuturi sau garanții, cereți sfatul departamentului juridic.

Investițiile

Uneori, investițiile noastre personale ar putea afecta sau da impresia că ne afectează capacitatea de a lua decizii de afaceri nepărtinitoare în numele Companiei. Este foarte probabil să creăm impresia unui conflict de interese dacă facem investiții într-o companie concurentă, un furnizor, client, distribuitor sau o entitate similară cu care colaborează **onsemi**. Investițiile noastre în asemenea companii nu trebuie să fie atât de importante încât să ne poată

influența – sau să dea impresia că influențează – judecata în ceea ce privește chestiuni legate de Companie. Dacă aveți dubii despre cum ar putea fi percepută o investiție, trebuie să comunicați acest lucru managerului, superiorului ierarhic sau administratorului pentru etică sau să discutați cu responsabilul pentru conformitate, vicepreședintele pe probleme de etică și responsabilitate socială corporativă sau departamentul juridic.

Oportunități pentru Companie

Pe perioada desfășurării activității în cadrul **onsemi**, putem descoperi informații privind oportunități de afaceri care ar putea interesa Compania. Nu trebuie să ne folosim de asemenea oportunități în beneficiul personal. Am putea crea un conflict grav. Nu putem să profităm personal de o oportunitate și nici nu

putem să îi îndemnăm pe alții să o facă în locul nostru. În plus, nu avem voie, direct sau indirect, să cumpărăm sau să achiziționăm proprietăți sau bunuri materiale dacă știm că **onsemi** ar putea fi interesată să dea curs unei asemenea oportunități.

Cadouri și activități recreative

Oferirea de cadouri și activități recreative este un obicei răspândit în multe zone în care ne desfășurăm activitatea. Oferirea adecvată a acestora, în scop de afaceri, ar putea ajuta la construirea unei relații bune între Compania noastră și alte companii sau persoane cu care colaborăm. Cadourile nu sunt întotdeauna obiecte fizice. Ele pot fi servicii, favoruri sau alte lucruri de valoare. Activitățile recreative pot fi mese, evenimente sportive sau alte ieșiri ce includ un reprezentant al **onsemi** și al unei alte părți. Rețineți, orice cadou sau activitate recreativă trebuie să fie nesolicitat(ă) și să respecte atât politicile ofertantului, cât și ale destinatarului.

Cadouri și activități recreative primite de angajații și directorii companiei **onsemi**

Atunci când lucrăm în calitatea noastră de angajați sau directori ai **onsemi**, nu avem voie să acceptăm cadouri de valoare excesivă. Dacă vi se oferă sau primiți un cadou de valoare semnificativă, trebuie să discutați cu managerul, superiorul ierarhic, administratorul pentru etică, responsabilul pentru conformitate, vicepreședintele pe probleme de etică și responsabilitate socială corporativă sau departamentul juridic. Dacă este posibil, cereți aprobare prealabilă pentru asemenea cadouri. Mai mult, nu acceptați mită, comisioane sau recompense. Acceptarea acestor plăți inadecvate de la alții este ilegală și lipsită de etică.

De asemenea, nu acceptăm activități recreative care au o valoare excesivă. În majoritatea cazurilor, putem

accepta activități recreative rezonabile, obișnuite și singulare în contextul relațiilor profesionale. Acestea includ însoțirea unui partener de afaceri la un eveniment cultural sau sportiv sau la o masă de afaceri. Discutați cu managerul, superiorul ierarhic, administratorul pentru etică, responsabilul pentru conformitate, vicepreședintele pe probleme de etică și responsabilitate socială corporativă sau departamentul juridic înainte de a accepta o activitate recreativă care ar putea afecta sau da impresia că ne afectează judecata independentă.

Dacă acceptați activități recreative care ar putea da impresia că vă afectează judecata independentă în numele **onsemi** sau dau senzația de inadecvare, refuzați oferta, plătiți dvs. valoarea activității recreative sau discutați situația cu managerul, superiorul ierarhic, administratorul pentru etică, responsabilul pentru conformitate, vicepreședintele pe probleme de etică și responsabilitate socială corporativă sau departamentul juridic.

În unele situații rare, refuzarea unei activități recreative sau înapoierea unui cadou ar putea fi nepotrivită sau dăunătoare. Dacă se întâmplă acest lucru, discutați situația cu managerul, superiorul ierarhic, administratorul pentru etică, responsabilul pentru conformitate, vicepreședintele pe probleme de etică și responsabilitate socială corporativă sau departamentul juridic. Aceștia vă vor ajuta să stabiliți acțiunea corectă pentru a vă proteja pe dvs. și compania **onsemi**, precum și relația profesională.

Î: *Câțiva furnizori potențiali au trimis propuneri Companiei noastre, iar eu joc un rol important în procesul de selectare. Unul dintre acești potențiali furnizori mi-a trimis bilete la un eveniment sportiv local, însoțite de o carte de vizită pe care scrie „În speranța unei colaborări viitoare”. Mi-ar plăcea să îmi duc familia la acest eveniment și nu consider că acest cadou mi-ar influența imparțialitatea deciziilor. Pot accepta biletele?*

R: Mai degrabă nu. Trebuie să raportați cadoul managerului, superiorului dvs. ierarhic sau administratorului pentru etică pentru stabilirea cursului de acțiune corect. Nu uitați că legile anticorupție se aplică și impresiei de favoritism. Astfel, dacă acceptați cadoul, iar furnizorul respectiv va câștiga contractul, s-ar putea crea impresia că ați acceptat mită. Alt factor ce trebuie luat în considerare este că furnizorul nu va participa la eveniment alături de dvs. Acest lucru exclude imediat posibilitatea ca evenimentul să aibă un scop de afaceri.

Cadouri și activități recreative oferite de onsemi

Anumite situații de afaceri presupun oferirea de cadouri. Toate cadourile pe care le oferim trebuie să fie legale, rezonabile și aprobate în prealabil de un manager sau un supervisor. La fel cum nu putem accepta mită, nu trebuie nici s-o oferim altora.

Putem oferi activități recreative rezonabile, obișnuite și singulare în context de afaceri. În cazul în care nu știți sigur dacă oferirea de activități recreative este adecvată sau nu, discutați în prealabil cu managerul, superiorul ierarhic, administratorul pentru etică, responsabilul pentru conformitate, vicepreședintele pe probleme de etică și responsabilitate socială corporativă sau departamentul juridic.

Este important să înțelegeți că practicile de oferire de cadouri și activități recreative sunt diferite. Găsiți informații despre acestea în politicile și ghidurile noastre locale privind cadourile și activitățile

recreative. Întrebați managerul, superiorul ierarhic sau administratorul pentru etică dacă ele există în regiunea dvs.

Nu oferim forme ilegale de activități recreative și nici activități recreative care încalcă politica statului sau organizației destinatarului. Angajații multor entități guvernamentale din întreaga lume nu au voie să accepte cadouri sau activități recreative. Din acest motiv, trebuie să primiți aprobarea managerului sau superiorului dvs. ierarhic înainte de a oferi o activitate recreativă unui oficial guvernamental sau înainte de a oferi un cadou unui terț, inclusiv oficialilor guvernamentali. Pentru cadourile și activitățile recreative de valoare, cereți aprobare de la managerul, superiorul ierarhic, administratorul pentru etică, responsabilul pentru conformitate, vicepreședintele pe probleme de etică și responsabilitate socială corporativă sau departamentul juridic. Pentru mai multe informații, consultați [Politica privind cadourile, activitățile recreative și ospitalitatea](#).

Î: *Cu ocazia sărbătorilor, trimit coșuri de cadouri câtorva dintre clienții noștri importanți, pentru a le mulțumi pentru colaborare. Coșurile sunt de valoare modestă și m-am gândit să mai adaug niște carduri cadou, printre altele. Unul dintre clienții noștri are o politică strictă împotriva primirii de cadouri, însă nu vreau să îl tratez diferențiat. Ce ar trebui să fac?*

R: Politica **onsemi** interzice oferirea de cadouri în bani, iar cardurile cadou sunt echivalentul acestora. Prin urmare, adăugarea cardurilor cadou nu este adecvată. De fapt, singura excepție la această politică se aplică doar în cazul nunților și înmormântărilor în locuri în care se obișnuiește să se ofere cadouri în bani. În aceste cazuri, suntem obligați să solicităm derogări de la interdicția de a o oferi cadouri în bani. Pentru detalii suplimentare, consultați secțiunea „Derogări ale Codului de conduită profesională” de la finalul Codului. Chiar în cazurile în care un cadou ar putea fi permis în baza politicii Companiei, **onsemi** respectă politicile organizațiilor de destinație a cadoului. Acest lucru presupune că trebuie să ne abținem să trimitem coșuri de cadouri clienților cu asemenea politici și, în schimb, să căutăm alternative acceptabile împreună cu managerul, superiorul ierarhic sau administratorul pentru etică. Consultați [Politica privind cadourile, activitățile recreative și ospitalitatea](#) pentru mai multe informații.

Călătorii

Acceptarea cheltuielilor de deplasare

În general, acceptăm cheltuielile de transport și cazare oferite de un furnizor sau terț, atâta vreme cât călătoria are scop de afaceri și nu ne afectează sau nu dă impresia că ne afectează judecata independentă. Oferirea de transport și cazare trebuie aprobată în prealabil de managerul sau superiorul dvs ierarhic. Toate cheltuielile de deplasare trebuie înregistrate corect în rapoartele cu cheltuieli de deplasare.

Oferirea de călătorii

Dacă legea sau politica organizației destinatarului nu o interzic, Compania noastră poate plăti cheltuielile de transport și cazare ale clienților, agenților sau

furnizorilor care sunt asociate cu o vizită la o unitate **onsemi** sau o lansare de produse. Totuși, vizita trebuie să aibă un scop de afaceri. De exemplu, o vizită în cadrul unei unități cu scopul de a examina un echipament sau a participa la un instructaj.

În particular, trebuie să păstrați înregistrări ale cheltuielilor de deplasare ale oficialilor guvernamentali sponsorizate și plătite de Compania noastră. Aceste sponsorizări trebuie aprobate în prealabil de către responsabilul pentru conformitate, vicepreședintele pe probleme de etică și responsabilitate socială corporativă, departamentul juridic, prim-vicepreședintele executiv sau cineva aflat mai sus în ierarhia **onsemi**.

Derogări de la Codul de conduită profesională

Derogările sunt acordate în situații rare și în urma unor deliberări atente. În cazul în care considerați că trebuie făcută o excepție de la vreuna dintre prevederile stabilite în prezentul Cod, adresați-vă superiorului dvs. ierarhic. Dacă superiorul dvs. ierarhic consideră că excepția poate fi aprobată, acesta se poate adresa administratorului pentru etică care se poate consulta cu responsabilul pentru conformitate, vicepreședintele pe probleme de etică și responsabilitate socială

corporativă sau consiliul de administrație, dacă este necesar. Derogările oferite directorului general executiv, directorului financiar general, directorului sau inspectorului contabil general sau persoanelor cu funcții similare, ori altor directori executivi ai **onsemi**, precum și derogările oferite conducerii, vor fi oferite exclusiv de consiliul de administrație. Aceste derogări vor fi divulgate publicului conform cerințelor din legea și regulile comisiei de valori mobiliare și NASDAQ.

Interpretări

Responsabilul pentru conformitate (vicepreședintele pe probleme de etică și responsabilitate socială corporativă) a fost numit de către consiliul de administrație pentru a fi ultima persoană responsabilă pentru interpretarea și aplicarea prevederilor prezentului Cod în situațiile în care pot apărea nelămuriri. În calitatea dvs. de angajat al companiei **onsemi**, trebuie să contactați administratorul pentru etică din cadrul organizației

dacă vă confrunțați cu probleme de conformitate și etică asociate cu Codul. Puteți, de asemenea, folosi anonim linia de asistență pentru etică și conformitate (consultați secțiunea „[Raportarea problemelor](#)” de la începutul Codului) sau vă puteți adresa direct responsabilului pentru conformitate sau vicepreședintelui pe probleme de etică și responsabilitate socială corporativă.

Formularul **onsemi** de luare la cunoștință pentru angajați și directori Codul de conduită profesională

Am citit Codul de conduită profesională și confirm că:

- înțeleg Codul de conduită profesională
- după cunoștințele mele, respect Codul de conduită profesională
- voi continua să respect condițiile Codului de conduită profesională și termenii oricăror modificări ulterioare
- Toate conflictele de interese au fost comunicate managerului, superiorului ierarhic, administratorului pentru etică, departamentului de resurse umane, responsabilului pentru conformitate sau vicepreședintelui pe probleme de etică și responsabilitate socială corporativă (pentru mai multe informații, consultați secțiunea „[Conflictele de interese](#)” din Codul de conduită profesională)

Înțeleg că, în conformitate cu legile și reglementările locale, dacă nu semnez acest formular de luare la cunoștință sau nu respect termenii Codului de conduită profesională pot primi sancțiuni disciplinare, care pot include chiar și desfacerea contractului de muncă. Înțeleg, de asemenea, că trebuie să citesc și să confirm anual respectarea Codului de conduită profesională.

Nume (cu majuscule)

Semnătura

Nr identificare angajat sau legitimație

Data

MESAJ DE LA DIRECTORUL GENERAL

onsemi promovează inovații revoluționare care contribuie la dezvoltarea unui viitor mai bun și mai sustenabil. Este o declarație îndrăznească care trebuie să rămână un principiu cheie în viața noastră de zi cu zi, dar este crucial să rămânem fermi și să ne onorăm fundamentele etice. Industria semiconductorilor și piețele noastre țintă sunt incredibil de competitive. Fie că sunteți un angajat nou, fie că ați făcut parte din **onsemi** vreme de ani de zile, important este să reflectați periodic la cine suntem și la modul în care ne comportăm când ne desfășurăm activitățile. Nu trebuie să pierdem din vedere cine suntem și ce reprezentăm.

Suntem **onsemi**, o echipă de oameni talentați, care transpun în viață valorile noastre fundamentale: respectul, integritatea și inițiativa. Acestea nu sunt doar simple cuvinte, ci o mentalitate care determină fiecare interacțiune sau decizie luată în numele companiei noastre.

Codul nostru de conduită profesională („Codul”) descrie din punct de vedere legal și etic principiile generale privind conduita în activitățile profesionale adoptate de Compania noastră. Codul oferă în detaliu informații și resurse care vă pot fi de folos în situația în care aveți probleme sau nelămuriri în privința eticii. **Onsemi** tratează cu seriozitate acest Cod și are pretenția ca toată echipa la nivel mondial să respecte aceste principii. Vom face toate eforturile pentru a proteja confidențialitatea membrilor de echipă care raportează anonim aceste probleme prin intermediul liniei de asistență pentru etică. Nu vom tolera represaliile împotriva angajaților care doresc un sfat sau aduc în atenție aceste probleme cu bună credință.

Codul nostru cuprinde îndrumări etice și legale pentru ca fiecare să le aplice în interacțiunile zilnice de afaceri, precum și în activitățile personale legate de Compania noastră. Cu toate că nu acoperă toate situațiile legale sau etice pe care le putem întâlni, Codul sintetizează multe legi pe care trebuie să le cunoaștem și să le respectăm în locațiile în care activăm. Vă încurajăm să raportați toate problemele privitoare la nerespectarea acestor legi responsabilului pentru conformitate sau oricărui membru din departamentul juridic. Prin confirmarea anuală a Codului nostru, noi toți suntem de acord să respectăm standardele înalte de etică asemenea colegilor noștri.

Suntem cu toții mândri de produsele, reputația și angajamentul companiei noastre de a desfășura afaceri cu onestitate și integritate. Fiți alături de mine și de consiliul de administrație pentru a reînnoi angajamentul din acest an față de Codul nostru.

Vă mulțumesc că v-ați făcut timp pentru a studia Codul nostru și a-l respecta zi de zi în calitate de angajat **onsemi**.

Hassane El-Khoury

Președinte și director executiv

ANEXĂ

ȚARA	NUMĂRUL LINIEI DE ASISTENȚĂ	LA MESAJUL ÎN LIMBA ENGLEZĂ, FORMAȚI
Australia	1-800-94-8150	
Belgia	0-800-748-19	
Canada	1-844-935-0213	
China	400-120-0176	
Republica Cehă	800-142-490	
Finlanda	0800-41-3682	
Germania	0-800-0010086	
Hong-Kong	800-964-146	
India	000-800-9191055	
Irlanda	1-800-851-150	
Israel	1-809-477-265	
Italia	800-761697	
Japonia	0800-123-2333	
Coreea	00798-11-003-9294	
Malaezia	1-800-81-9976	
Olanda	0800-0224703	
Filipine (Alabang, Carmona, Cebu)	<ul style="list-style-type: none"> • Telefon fix sau mobil cu furnizorii Smart, Digitel/Sun: 1800-1322-0333 • Telefon mobil cu furnizorul Globe: 105-11, la mesajul în limba engleză, formați 844-935-0213 • Telefon fix fabrică: 4567 	
Filipine (Tarlac)	<ul style="list-style-type: none"> • Telefon fix sau mobil cu furnizorii Smart, Digitel/Sun: 1800-1322-0333 • Telefon mobil cu furnizorul Globe: 105-11, la mesajul în limba engleză, formați 844-935-0213 • Telefon fix fabrică: **123 	
România	0800-890-295	
Rusia	8-800-301-83-98	
Singapore	800-492-2389	
Slovacia	0800-002-591	
Slovenia	080-688802	
Spania	900-999-372	
Suedia	020-88-15-32	
Elveția	0800-000-092	
Taiwan	00801-49-1584	
Tailanda	18-0001-4543	
Turcia	0800-621-2119	
Marea Britanie	0800-098-8332	
Statele Unite	1-844-935-0213	
Vietnam (VNPT)	1-201-0288	844-935-0213
Vietnam (Viettel)	1-228-0288	844-935-0213
Vietnam (Viettel)	1-228-0288	844-935-0213

2021 | **WORLD'S MOST** TM
ETHICAL
COMPANIES [®]
WWW.ETHISPHERE.COM
6-TIME HONOREE

www.onsemi.com

onsemi TM