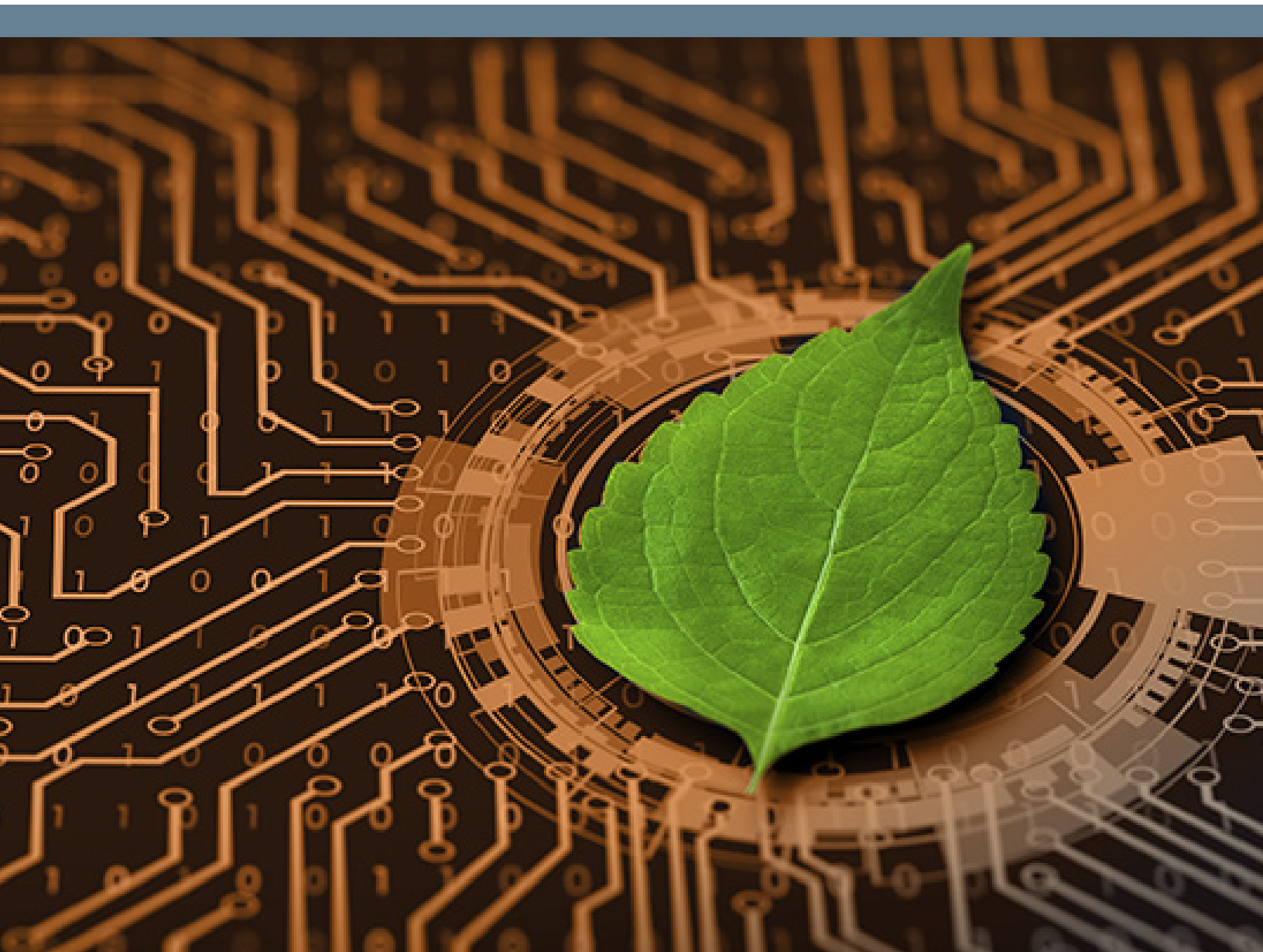


onsemi™

POWERED BY
OUR VALUES

비즈니스
윤리강령



기술 혁신 주도

지속가능한 미래를 실현합니다.



색인으로 돌아가기



onsemi™

Intelligent Technology. Better Future.

색인으로 돌아가기

iii 핵심 가치

개요

- 2 핵심 가치
 - 2 청렴
 - 2 존중
 - 2 진취성
- 3 비즈니스 윤리강령의 목적
- 3 유한책임 및 무한책임
- 4 관리자 및 감독관의 추가적인 책임
- 4 감사, 조사 및 징계조치

도움을 얻는 방법

- 6 자문 구하기
- 7 우려사항 보고
- 7 보복 금지

주주

- 10 onsemi 자산의 보호
- 11 기밀 정보 및 독점 정보
- 12 개인정보보호
- 12 소셜 미디어 및 인터넷 사용
- 14 내부 정보 및 증권 거래
- 15 회사 기록의 정확성
- 15 재무 정보 제공
- 15 특별한 책임
- 16 업무상 통신 내용 기록 및 유지

직원 및 이사

- 18 지속적 존중
- 18 괴롭힘 금지
- 19 안전 및 건강

고객 및 소비자

- 21 제품의 품질 및 안전
- 22 판매 및 마케팅
- 22 고객 기밀 정보
- 22 정부 고객

비즈니스 파트너

- 24 타 회사와의 거래
 - 24 대리인 및 컨설턴트
 - 24 하청업체
 - 24 합작투자 및 제휴
- 25 구매 관행
- 25 비즈니스 파트너 기밀 정보

경쟁사

- 27 경쟁사 정보
- 28 공정 경쟁 및 독점 금지

지역사회

- 30 지역사회 봉사
- 30 개인의 지역사회 활동
- 30 onsemi의 정치 활동
- 31 환경
- 32 외부인과의 의사소통

정부

- 34 부패방지법
- 35 국경간 거래
- 36 경제 제재 및 불매행위
- 36 자금 세탁

이해 상충

- 38 일반 지침
- 38 외부 고용
- 39 이사직
- 39 가족 구성원 및 가까운 개인적 관계
- 40 임직원에 대한 대출
- 40 투자
- 40 회사의 기회
- 41 선물 및 접대
 - 41 onsemi의 직원 또는 이사가 받는 선물 및 접대
 - 42 onsemi가 제공하는 선물과 접대
- 43 여행
 - 43 여행 경비의 수용
 - 43 여행의 제공
- 43 비즈니스 윤리강령의 적용 예외
- 43 해석

부록

- 46 선택된 국가 및 지역에 대한 AT&T 액세스 코드

onsemi™

슬로건

Intelligent Technology. Better Future.

비전

지속 가능한 미래를 실현할 수 있는 기술 혁신을 주도합니다.

미션

가장 까다로운 고객 문제를 해결하는 지능형 전력 및 센싱 기술을 개발하기 위한 혁신을 주도합니다. onsemi의 직원들은 열정을 갖고 뛰어난 품질, 높은 가치를 지닌 제품 및 서비스를 통해 이해관계자의 가치를 높이기 위해 매일 노력합니다.



개요

개요

핵심 가치

우리의 핵심 가치는 우리의 본질을 개인으로서 그리고 **onsemi**의 대리인으로서 정의합니다. 우리는 수익성 있는 성장, 세계 수준의 운영 실적, 모범적 품질 등에 중점을 두고 고객 및 주주가치 제공을 지향하는 성과 중심의 기업입니다. 우리는 청렴, 존중 및 진취성이라는 핵심 가치를 실천함으로써 우리 회사를 훌륭한 직장으로 만들기 위해 각자의 역할을 다합니다.

청렴

우리가 하는 말이 진정성이며 우리는 진성성을 가지고 말합니다. 우리 회사는 제품과 개별 행동에 높은 기준을 적용합니다. 당사는 윤리적 행동에서 최고의 기준을 적용하는 것으로 평판이 높습니다. 우리는 최고의 품질과 함께 책임감을 가지고 적시에 책무를 이행합니다. 우리는 공개적인 논의나 질문에 대해 두려워하지 않는 업무 분위기 속에서 사실에 바탕을 두고 건설적인 피드백을 주고 받으며 객관적으로 문제에 대처합니다. 일단 결정이 나면 우리는 그 결정을 지지하며, 모든 법적 요구 사항을 준수하고 윤리적 행동에서 최고의 기준을 유지합니다.

존중

우리는 서로를 존엄과 존중으로 대합니다. 우리는 개방적이고 정직한 환경에서 정보를 공유하고 다양한 견해를 장려합니다. 우리는 배경과 경험의 다양성이 큰 장점을 인식하여 서로에게서 최대의 능력을 이끌어 냅니다. 서로에게 힘이 되어줄 때 우리 모두는 승리합니다.

진취성

우리는 긍정적이고 "할 수 있다"는 자세와 함께 승리를 위해 협력하는 사람을 높이 평가합니다. 우리는 항상 현행 법률, 규정 및 기준을 준수하기 위해 노력하는 한편 위기의식을 가지고 현명하게 일합니다. 문제가 있는 경우 윤리적인 방식으로 행동하면서 신속한 해결책을 강구합니다. 우리 각자는 **onsemi**에서 맡은 역할을 수행하면서 이러한 핵심 가치를 발휘해야 합니다. 핵심 가치는 직원과 임원 모두에게 동일하게 적용됩니다.

비즈니스 윤리강령의 목적

본 강령은 회사의 높은 윤리적 기준과 우리 자신의 기준을 준수하도록 도와주는 지침 역할을 하며, **onsemi**에서 맡고 있는 업무에 적용되는 많은 법률에 대해 요약 설명하고 있습니다. 또한 우리가 공유하는 윤리적 가치에 대해서도 설명합니다. 물론, 법률을 준수하는 것만이 윤리적 문화의 일부를 구성하는 것은 아닙니다. 우리의 핵심 가치에 부응하여 비즈니스를 수행해야 합니다.

본 강령은 우리가 일상 업무에서 마주칠 수 있는 모든 상황을 담고 있지는 않습니다. 대신, 본 강령은 핵심 이슈를 중점적으로 다루고 정책과 리소스를 식별하여 우리 자신과 **onsemi**를 위한 성공적인 의사결정을 내리는 데 도움이 됩니다. 우리는 강령에서 다룬 정책 및 절차를 포함하여 회사의 모든 정책 및 절차를 숙지하고 준수해야 할 책임이 있습니다.

유한책임 및 무한책임

onsemi의 직원, 임원, 이사로서 우리는 당사의 강령과 법률을 숙지하고 이를 준수할 개인적인 책임이 있습니다. 우리는 고객, 공급업체, 대행업체, 컨설턴트, 라이선시, 협력업체, 서비스 제공업체 및 기타 비즈니스 파트너들도 우리와 유사한 원칙을 준수하기를 기대합니다. 따라서, 우리는 이들 제3자 누구에게도 우리가 직접 관여할 수 없는 활동에 관여하도록 요구할 수 없습니다. 사업을 영위하는 모든 지역에서도 우리는 모든 현행 법률, 규칙, 규정 및 기준을 준수해야 합니다. 당사의 강령과 국내 법률 사이에 상충되는 내용이 있을 경우, 더 엄격한 기준을 따르거나 행동하기 전에 조언을 구하십시오. 의심되는 불법 행위나 비윤리적인 행위에 관해 질문이 있거나 우려되는 경우 관리자, 감독관, 비즈니스 윤리 연락사무관("BEL"), 최고준법책임자("CCO") 또는 윤리 및 기업의 사회적 책임 담당 부사장("VP, Ethics and CSR")에게 문의하십시오.

당사의 강령이나 법률을 실제로 위반하거나 위반한 것으로 보이는 행위를 인지한 경우, 직속 관리자, 감독관, BEL, CCO 또는 VP, Ethics and CSR에게 즉시 보고할 의무가 있습니다. 또한 법무부서나 인사부서 담당자에게 우려 사항을 보고할 수 있습니다. 우려 사항을 익명으로 보고하고 싶으면(국내 법률이 허용하는 경우) 준법 및 윤리 헬프라인("Ethics Helpline")을 통해 보고서를 제출하십시오.

onsemi는 책임감 있는 산업연합(RBA)의 회원사입니다. 회원사가 되었다는 것은 당사의 공급망뿐 아니라 당사의 모든 내부 운영방침을 통해 RBA 규범을 준수해야 함을 의미합니다. 특히 경영 및 운영 인력은 RBA 규범을 숙지하여 각자의 책임 영역에 적용해야 합니다. RBA 규범은 다음 위치에서 볼 수 있습니다. <http://www.responsiblebusiness.org/standards/code-of-conduct/>.

관리자 및 감독관의 추가적인 책임

우리 모두는 당사의 강령 및 법률을 위반한 것으로 의심되는 행위를 목격한 경우 이를 보고해야 할 의무가 있습니다. 그러나, 관리·감독의 위치에 있는 사람들은 당사의 강령을 위반하는 일이 없도록 해야 할 더욱 막중한 책임이 있습니다. 관리자와 감독관은 말과 행동 모두에서 당사의 윤리 행동 기준을 준수해야 합니다. 관리자 또는 감독관은 개방적이고 정직한 소통을 촉진할 책임이 있습니다. 동료

하나하나를 존중하고 배려하는 모습을 보여줌으로써 긍정적인 롤모델이 되어야 합니다. 또한 **onsemi** 에서 비윤리적이거나 불법적인 행위를 모니터링 및 검토하고 예방하는 데 힘써야 합니다. 이러한 행위를 알고 있거나 이에 대한 보고를 받은 관리자 또는 감독관은 해당 BEL, CCO, VP, Ethics and CSR 또는 법무부서나 인사 부서에 즉시 통보해야 합니다.

감사, 조사 및 징계조치

당사는 실제 또는 의심되는 모든 위법 행위에 대한 보고를 조사합니다. 보고 내용은 국내 법률이 허용하는 범위 내에서 기밀로 취급됩니다. 당사의 CCO 및 VP, Ethics and CSR은 회사 내부 감사부서와 협력하여 필요에 따라, 당사의 강령 준수 여부를 감사할 수도 있습니다.

당사의 강령이나 법률을 위반하는 경우, 최대 해고를 포함하여 징계를 받게 됩니다.



미래
연구
개발
혁신

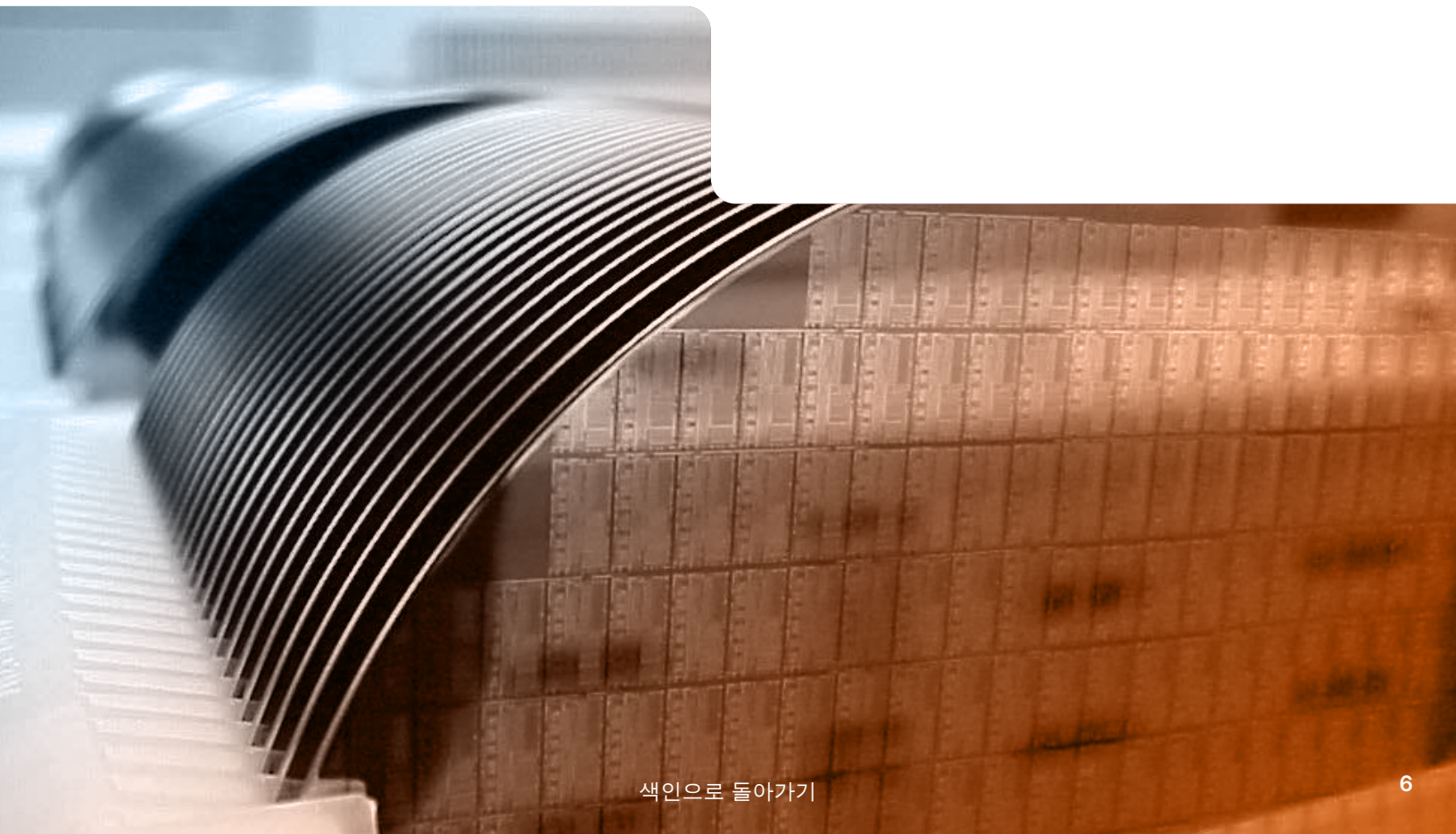
도움을 얻는 방법

자문 구하기

자문을 구하고 우려사항을 보고하는 것은 회사의 윤리적 문화를 조성하는 데 중요한 부분을 차지합니다. 당사는 개방 정책을 실시하고 있어 우려사항이 있으면 경영진의 직급에 상관없이 자유롭게 접근할 수 있습니다. 또한 당사는 윤리 헬프라인을 운영하고 있어, 전화나 온라인을 통해 이용 가능합니다. 윤리 헬프라인을 이용할 때는 국내 법률이 허용하는 경우 익명을 요청할 수 있습니다. 선의에 의한 모든 보고는 즉각적이고 전문적으로 처리되므로 보복을 당할 우려가 없습니다.

회사 직원이나 회사를 대신하여 일하는 사람이 당사의 강령, 회사 정책 또는 법률을 위반하고 있다고 선의로 믿는 상황이 발생한다면 언제든지 이를 보고해야 합니다. 실제적 또는 잠재적 위반 사항을 목격하는 경우 다음으로 연락하십시오.

- BEL
- CCO
- 법무부서 또는 인사부서 담당자
- 관리자 또는 감독관
- 윤리 헬프라인



우려사항 보고

윤리 헬프라인은 연중무휴 24시간 무료 전화로 이용할 수 있습니다. **onsemi** 임직원들이 구사하는 모든 언어로 통역 서비스가 제공됩니다. 또는, 아래에 나온 웹 주소에서 온라인으로 윤리 헬프라인에 질문을 하거나 보고할 수 있습니다. 국내법 및 규정을 준수하여 윤리 헬프라인을 이용해야 합니다.

윤리 헬프라인은 당사가 입지를 공고히 구축한 모든 국가에서 접근할 수 있습니다. 단, 국내 법률에서 규정하고 있는 특정 제한이 적용될 수 있습니다. 윤리 헬프라인의 이용 및 운영에 관한 절차를 변경하는 경우 해당 내용이 모든 직원에게 전달됩니다. 윤리 헬프라인과 관련된 최신 정보가 있는지 확실하지

않은 경우, CCO, 법무부서, BEL에 문의하여 최신 업데이트 내용에 대해 확인하십시오.

윤리 헬프라인:

미국: 1-844-935-0213

기타 모든 지역:

국가별 세부 정보는

본 비즈니스 윤리강령의 "부록"을 참조하십시오

온라인: helpline.onsemi.com

CCO 직통 전화: 1-602-244-5226

VP, Ethics and CSR 직통 전화:

1-602-244-6888

보복 금지

법률이나 강령 위반이 의심되는 경우에는 직장에서의 불이익을 염려하지 말고 언제든지 보고해야 합니다. 선의로 우려를 제기한 사람에게 보복하는 행위에 대해서는 관용을 베풀지 않습니다. (우려사항은 "선의"로 제기해야 하며, 이는 정확한 정보를 제공하기 위한 진정성 있는 시도를 했음을 의미합니다.) 선의로 보고한 사람에게 보복성

행위를 하는 사람은 그 누구를 막론하고 징계를 받고 심한 경우 해고될 수 있습니다. 마찬가지로 허위 보고 역시 용인되지 않으며 징계 조치가 취해질 수 있습니다.

자세한 내용은 당사의 [보복 금지 정책](#)을 참조하십시오.





주주

주주

onsemi는 주주들의 이익을 위해 자산, 정보 및 자료의 무결성을 유지합니다.

onsemi 자산의 보호

우리는 회사와 주주들이 우리에게 위탁한 회사 자산을 안전하게 지켜할 책임이 있습니다. 우리는 이러한 자산이 손실, 손상, 오용 또는 도난당하지 않도록 보호해야 합니다. 여기에는 자금, 제품, 네트워크 및 컴퓨터 시스템이 포함됩니다. 우리는 이들 자산을 합법적인 목적을 위해서만 사용해야 합니다.

회사 자원의 일부를 부수적으로 개인 용도로 사용할 때도 있겠지만 이는 최소한으로 해야 하며 회사 정책을 준수해야 합니다. onsemi 소유의 컴퓨터, 서버, 시스템, 전화, 음성 메일 시스템, 책상, 사물함, 캐비닛, 차량 및 기타 회사 장비 등 개인적으로 사용하는 모든 회사 자원에 대하여 onsemi가 접근하여 검사할 수 있습니다.

따라서 개인적 사용과 관련하여 개인정보 보호를 기대해서는 안 됩니다. 예를 들어 개인 비밀번호나 자료 보관 시스템의 존재 여부에 관계없이 전자 문서, 이메일, 음성 메일, 문자 메시지 등 onsemi 시스템을 통해 생성되거나 전송되는 모든 메시지나 기록 등이 이에 해당됩니다. 안전, 감독, 보안 또는 기타 우려사항과 관련된 이유로 onsemi는 언제든지 사전 통지 없이 현행 국내법에 따라 회사 구내에 있는 사람과 자산에 대한 조사를 수행할 수 있습니다.

질문: 저는 현재 onsemi의 공장에서 수 년 동안 같은 팀에서 근무하고 있으며 동료들과 매우 가깝게 지냅니다. 그런데 내 동료 중 한 명이 회사에서 귀한 금속을 훔치고 있다는 의심이 듭니다. 처음에는 보급품 창고에서 그녀가 일부 물품을 슬쩍 호주머니에 넣는 것을 목격했습니다. 당시에는 대수롭지 않게 생각하여 아무 말도 하지 않았지만, 지금 보니까 제품 수량이 줄어들었습니다. 그녀가 제품을 훔쳤는지 확실하지는 않지만 그랬을 가능성이 있다고 느낍니다. 확실하지 않더라도 의심스러운 상황을 보고해야 할까요?

답변: 그렇습니다. 사실이라면 이러한 행위는 당사의 강령과 법률을 위반한 것입니다. 동료가 누락된 자재에 대한 책임이 없더라도 그녀의 행동을 관리자나 감독관, CEL에게 보고하는 것이 중요합니다. 그러면 동료가 필요 시 도움을 받을 수 있고 회사는 더 큰 손실이 발생하는 것을 방지할 수 있습니다. 선의로 우려사항을 보고한 사람에게 누구도 보복을 할 수 없음을 기억하십시오.

기밀 정보 및 독점 정보

우리 모두는 회사의 기밀 정보와 독점 정보를 보호해야 할 의무가 있습니다. 해당 정보에 적절한 표시를 해야 하며 안전하게 보관하고, 업무상 해당 정보를 알아야 하는 사람들로 접근을 제한해야 합니다. 이는 **onsemi**의 동료 직원들뿐만 아니라 제 3자에게도 적용됩니다. 또한 이러한 정보를 다른 사람들이 엿들을 수 있는 공공 장소에서 논의하지 않도록 주의해야 합니다. 기밀 정보 및 독점 정보의 예는 다음과 같습니다.

- 제품 또는 소프트웨어 설계, 프로세스, 기법, 편집 자료 또는 제조법.
- 고객 계약 및/또는 가격 정보.
- 비즈니스 제안 및/또는 고객의 제안 요청에 대한 답변.
- 회사 예산 정보와 데이터.
- 비공개 회사 재무 데이터, 분석자료 또는 보고서.
- 신제품 또는 새로운 공정을 위해 작성된 기술 자료에 관한 엔지니어링 기록부, 노트북, 개발 폴더, 도면 등.
- 시장 계획, 제품 로드맵 또는 위험 평가.
- 언론 보도자료 (공식 발표 전).
- 개인 파일, 직원 개인 정보 (급여 데이터, 개인 또는 가족 기록 등), 의료 기록.
- 장기 사업 계획 및 전략적 사업 계획.
- 컴퓨터 비밀번호.

업무상 기밀 정보 및 독점 정보를 제3자에게 공개해야 하는 경우 해당 정보를 받기 전에 제3자는 비밀 유지 계약서에 서명해야 합니다. 우리는 항상 그러한 정보를 보호해야 할 의무가 있습니다. 사실 그러한 의무는 고용 관계가 종료된 후에도 계속 유지됩니다.

다른 사람들이 우리의 지적재산권을 존중하도록 기대하는 것과 같이 우리도 타인의 권리를 존중해야 합니다. 즉, 타인의 기밀정보, 영업비밀 또는 지적재산에 대한 권리뿐만 아니라 라이선스 및 기타 유사한 약정도 준수해야 합니다. 업무상 소프트웨어나 저작권이 있는 다른 자료(오픈 소스 소프트웨어 포함)를 사용 또는 복사할 권리가 있는지 여부가 확실하지 않을 때에는 법무 부서에 문의하십시오.

추가적인 내용은 [독점 기밀 정보의 분류, 마케팅 및 보호 정책](#)을 참조하십시오. 이들 정책이 어디에 있는지 모를 경우에는 관리자나 감독관에게 문의하십시오. 또한 추가적 공개 제한에 관해서는 본 강령의 "[국경간 거래](#)" 섹션을 참조하십시오.

질문: onsemi에서 제 역할을 수행하면서 업무 수행 방식을 개선했던 새로운 엔지니어링 프로세스를 개발하고 구현하는 데 도움을 주었습니다. 이 분야에서 기여한 부분에 대해 자부심을 가지고 있는 만큼 다른 회사들의 컨설턴트로서 이 프로세스를 추천하고자 합니다. 이렇게 해도 될까요?

답변: 안 됩니다. 엔지니어링 및 기타 프로세스는 우리 회사의 기밀 독점 정보로 간주되므로 **onsemi**의 외부인과 공유해서는 안 됩니다. 이 정보를 제3자에게 공개하면 우리의 평판이 훼손되고 경쟁 입지가 약화될 수 있습니다. 기밀 독점 정보로 간주될 수 있는 사안에 관한 질문이 있으면 공유하기 전에 해당 BEL, CCO, VP, Ethics and CSR 또는 법무 부서에 문의하십시오. 또한, 타회사로의 이직을 고려하고 있는 경우, 자세한 내용에 대해서는 본 강령의 11 "[이해 상충](#)" 섹션을 참조하십시오.

개인정보보호

우리는 직원, 고객 및 다른 사람들의 개인 정보를 적절한 보호장치를 통해서 보호하기 위해 노력하고 있습니다. 개인 정보에 대한 접근권을 가진 직원들은 해당 정보를 부적절한 사용 또는 무단 사용이나 공개로부터 보호해야 하고 개인 정보 취급에 관한 모든 회사 정책과 보안 규약 및 우리 업무에 적용되는 개인정보보호 및 데이터 보호 법률을 준수해야 합니다.

우리가 개인 정보를 보호해야 하는 것처럼 제3자의 데이터와 기밀 정보를 보호해야 할 책임 역시 있습니다. 즉 상대방의 명시적 승인이 없는 한 우리는 제3자의 기밀 정보를 사용하거나 공개해서는 안 됩니다. 기밀 정보를 회사 외부로 보내기 전에 반드시 법무 부서나 인사 부서와 상의해야 합니다.

자세한 내용은 당사의 [개인정보_보호정책](#)을 참조하십시오.

소셜 미디어 및 인터넷 사생활

회사는 직원들이 소셜 및 온라인 커뮤니티를 탐색하고 활동하고 있음을 인식하고 있습니다. 건전한 판단과 상식을 기반으로 회사의 가치, 진취성, 청렴 및 존중을 중시함으로써 현실 세계에서와 동일하게 온라인 세계에 접근해야 합니다. 직원이 온라인 소셜 네트워크, 블로그, 위키 또는 다른 형태의 온라인 게시나 토론에 참여할 것인지 여부는 자신의 결정에 달려 있습니다. 회사는 새로 생겨나는 온라인 협업 플랫폼이 개인과 조직 간의 소통방식을 변화시키고 있음을 인지하고 있으며 온라인 대화에 참여하는 것이 얼마나 중요한지 잘 알고 있습니다. 따라서 우리 모두는 온라인 소셜 미디어에 올바른 방식으로 참여하기 위해 노력하고 있습니다.

고객 정보, 제품 정보, 영업 비밀 그리고 민감성 때문에 일반 대중에게 알려지지 않은 기타 정보 등 기밀 독점 정보 보호를 위한 노력의 일환으로써 우리는 이들 사이트를 통해 기밀 독점 정보를 절대

공개해서는 안 됩니다. 또한 개인 의견을 회사의 입장처럼 표현해서는 안 되고, 부적절하거나 불쾌감을 유발하는 자료 또는 회사의 정책을 위반하는 자료를 게시하지 않도록 주의해야 합니다. 회사와 연계되거나 회사와 관련하여 용납할 수 없는 메시지의 예는 다음과 같습니다.

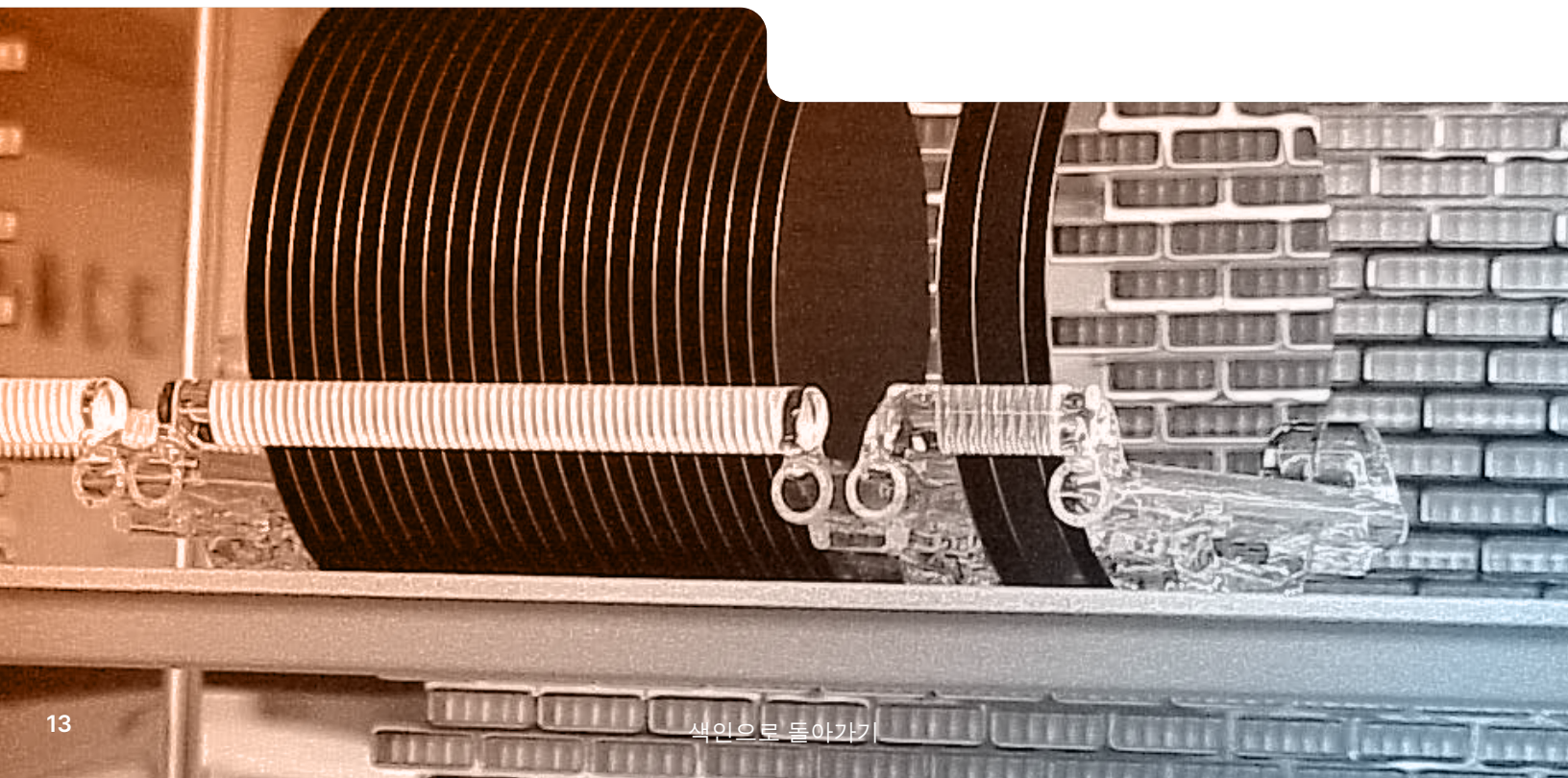
- **onsemi** 또는 그 임직원이나 주주에 대한 헐담 또는 비방
- 경쟁사에 대한 헐담 또는 비방
- 인종, 신념, 피부색, 연령, 성별, 신체 장애 또는 성적 지향성 관련 발언
- 당사의 제품 또는 서비스에 관한 부정확하거나 오도하거나 사실이 아닌 발언

자세한 내용은 당사의 [소셜_미디어_정책](#) 및 관련 정책을 참조하십시오. 이 정책이 어디에 있는지 모를 경우 관리자나 감독관에게 문의하십시오.

질문: 저는 여러 소셜 네트워킹 사이트에 자주 참여하면서 **onsemi**의 직원임을 밝힙니다. 근무 중에는 절대 *Facebook*이나 *LinkedIn*을 사용하지 않고 나의 직무에 대해서도 거의 말하지 않습니다. 최근에 오랜 협상 끝에 우리 회사를 위해 잘 알려진 업체와 대규모 신규 계약을 체결했습니다. *Facebook*에 내가 열심히 일한 결실을 맺었고 해당 업체와 거래를 성사시켰다는 내용을 게시했습니다. 또한 상대 업체가 상장 회사이고 내 *Facebook* 계정은 개인용이기 때문에 그 업체의 이름도 언급했습니다. 그래도 괜찮을까요?

답변: 안 됩니다. 소셜 미디어에 참여하는 것은 우리 회사의 기회 창출을 위해 훌륭한 기회가 될 수 있지만, **onsemi**의 기밀 독점 정보를 업무상 알 필요가 없는 사람들에게 공개해서는 절대 안 됩니다. 소셜 네트워킹 사이트의 계정 설정에서 “개인”으로 설정되어 있더라도 업무상 알 필요가 없는 사람들과 정보를 공유할 가능성이 여전히 있습니다. 자신의 신분을 **onsemi**의 직원으로 밝히고 아직 공개되지 않은 신규 거래 내용을 공개하면 자신과 **onsemi**가 심각한 위협에 처할 수 있습니다. 이 정보는 “내부 정보”로 간주될 수 있으며 이는 우리 회사의 내부자 거래 정책 및 공개 정책 위반뿐만 아니라 증권법 위반에 해당될 수 있습니다. 또한 계약 자체가 공개를 금지하는 기밀 조항의 적용을 받을 수 있습니다.

소셜 미디어나 네트워킹 사이트를 통해서 회사 기밀 정보를 공개하였을 경우 즉시 게시물을 삭제하고 공개 사실을 관리자나 감독관, BEL 또는 법무 부서에 보고하십시오. 내부 정보에 관한 자세한 내용은 아래 섹션을 참조하십시오.



내부 정보 및 증권 거래

onsemi에서 업무를 수행하는 동안 우리는 내부 정보로 간주되는 당사 및 기타 상장사에 대한 정보를 접할 수 있습니다. “내부 정보”란 투자자가 주식의 매수, 보유, 매도에 관한 결정을 할 때에 중요하다고 생각하는 미공개 정보를 말합니다. 내부 정보의 일반적인 예는 다음과 같습니다.

- 미발표된 기업 인수 또는 기업 분할
- 당사의 재무 성과에 관한 미공개 정보
- 보류 중 또는 임박한 소송
- 의미 있는 신제품 개발
- 고위 경영진의 변경

내부 정보를 이용하여 증권 거래나 유사한 투자를 하는 것은 허용되지 않습니다. 이와 같은 행위를 “내부자 거래”라고 하며 이는 우리가 사업을 수행하는 다수의 국가에서 불법으로 규정하고 있습니다. 또한 다른 사람들이 내부 정보를 바탕으로 투자 의사결정을 할 수 있도록 내부 정보를 제공하는 “티핑”(tipping)도 해서는 안 됩니다. 내부자 거래법에 따라 티핑도 불법으로 간주합니다.

자세한 내용은 당사의 [내부자 거래 정책](#)을 참조하십시오. onsemi 주식 거래에 관한 질문이 있으면 증권 거래를 하기 전에 법무 부서에 문의하십시오.

질문: 우리 회사가 주요 사업부문을 매각할 계획이라고 임원이 말하는 것을 우연히 듣게 되었습니다. 우연히 들은 정보를 바탕으로 회사 주식을 매도하거나 매수해도 되나요?

답변: 안 됩니다. 내부 정보를 이용하여 증권 거래나 유사한 투자를 하는 것은 허용되지 않습니다. 이 경우 우연히 듣게 된 정보는 중요한 미공개 정보일 가능성이 있습니다. 이러한 상황이 발생하면 onsemi 증권을 거래하기 전에 법무 부서에 문의해야 합니다. 자세한 내용은 당사의 [내부자 거래 정책](#)을 참조하십시오.

회사 기록의 정확성

회사 기록은 재무 보고서와 기타 공시 자료의 바탕이 됩니다. 그러므로 책임 있는 비즈니스 결정을 하기 위해서는 정직하고 정확한 정보의 기록과 보고가 필수적입니다. 여기에는 품질, 안전, 개인 기록 및 모든 재무 기록 등 비즈니스 데이터가 포함됩니다. 당사는 상장 업체이므로 회사 기록을 통해 제출하는 정보가 완전하고 시의 적절하고 정확하고 이해 가능해야 함이 매우 중요합니다. 불완전하거나 시의 적절치 못한 기록은 회사의 평판을 훼손할 수 있으며 **onsemi**와 해당 개인에게 법적 책임이 부과될 수도 있습니다.

우리의 모든 재무 장부와 기록 및 계정은 거래와 사건을 정확히 반영해야 하며, 허위 또는 거짓 정보를 입력해서는 절대 안 됩니다. 나아가 우리는 항상 회사의 내부 통제 장치뿐만 아니라 필수 회계 정책도 준수해야 합니다. 예를 들어 대금을 지불할 때에는 증빙 문서에 명시된 목적으로만 사용해야 합니다. 회계나 감사 관련 부정행위가 있다고 의심되면 해당 내용을 즉시 보고해야 합니다.

재무 정보 제공

때로는 공개 보고서를 위해 정보를 제공하라는 요청을 받을 수 있습니다. 당사는 우리가 이 책임을 매우 진지하게 수행해주기를 기대합니다. 그 과정에서 우리는 공시 요건과 관련된 질문에 신속하고 정확하게 답변을 제공해야 합니다.

완전하고 정확한 비즈니스 정보와 재무 정보를 확보하여 제공하는 것은 법률 준수를 위해 필수적이라는 점을 기억해야 합니다.

자세한 내용은 당사의 **공개 정책**을 참조하십시오.

특별한 책임

재무 부서와 회사의 특정 임원 및 **onsemi**의 이사들에게는 당사 내에서 청렴을 선도할 특별한 책임이 있습니다. 이들은 당사가 제공하는 공시 정보를 정확하고 완전하게 유지해야 합니다. 이러한 특별한 역할 때문에 자신의 업무에 적용되는 재무 공시 법률을 숙지해야 하는 사람들은 다음과 같습니다.

- 이사회 의 각 구성원
- 주요 집행 임원
- 주요 재무 책임자
- 주요 회계 책임자나 감사역 또는 유사한 기능을 수행하는 사람
- **onsemi**와 각 자회사 재무 부서의 각 구성원

재무 공시 법률을 위반하는 행위는 심각한 범죄로 간주되어 징계를 받을 수 있으며 최대 해고에 이를 수도 있습니다. 여기에는 다른 사람의 법률 위반 가능성을 인지하고도 보고하지 않는 행위도 포함됩니다. 위반 행위가 발생했다고 생각되는 경우, CCO, VP, Ethics and CSR 또는 법무 부서에

연락하십시오. 법률이 허용하는 한, 익명으로 보고를 하고자 하는 경우 윤리 헬프라인으로 보고할 수 있습니다. 선의로 위반 사항을 보고한 사람에게 보복하는 것은 회사 정책에 따라 용인되지 않는다는 점을 기억하십시오.

질문: onsemi에서 제가 맡은 업무 중 하나는 고객 주문 정보를 입력하는 것입니다. 최근에 직속 관리자가 주문 내역을 약간 조정하라고 지시했습니다. 특히 그녀는 나에게 이번 분기 매출액을 높이기 위해 기록된 주문 날짜를 앞당기라고 말했습니다. 정상적인 업무 처리가 아닌 것 같았지만 시키는대로 했습니다. 이 상황에서 직속 관리자에게 이의를 제기하면 안되는 건가요?

답변: 아닙니다. 이의를 제기했어야 합니다. 올바르게 알아 보이면 관리자가 시키더라도 귀하가 편하다고 느끼는 담당자(예: BEL, CCO, 법무 부서 또는 윤리 헬프라인)에 해당 상황을 보고해야 합니다. 이 경우 소속 관리자가 고객 주문을 부적절하게 기록하라고 지시한 것일 수 있습니다. 이러한 행동은 회사 기록의 진실성을 훼손하는 것이며 귀하와 관리자는 물론이고 onsemi가 법적 책임을 져야 하는 결과로 이어질 수 있습니다. 보고를 하는 것은 자신과 onsemi 그리고 우리 주주를 위해 올바른 일을 하는 것입니다.

업무상 통신 내용 기록 및 유지

때로는 업무 기록과 통신 내용은 공개될 수 있습니다. 소송이나 정부 조사 또는 언론을 통해서 이와 같은 내용이 공개될 수 있습니다. 기록의 명확성, 진실성 및 정확성을 보장하는 것 외에도 기록 내용은 체계적이고 철저하게 유지해야 합니다. 사람이나 업체에 관하여 과장된 표현, 현란한 언어, 추측, 법률적 결론 또는 경멸적인 발언이나 묘사를 하는 것을 피하십시오. 이는 이메일, 비공식적 노트나 메모 등 모든 종류의 통신 내용에 적용됩니다. 기록은 당사의 기록

보존 관리 정책에 따라 관리해야 합니다. 때로는 소송이나 정부 조사와 관련하여 귀하가 관리하는 문서가 필요하다는 통지를 받을 수도 있습니다. 이러한 통지를 받는 경우 관련 정보를 변경, 은닉 또는 파기하려는 시도를 해서는 안 됩니다. 어떤 정보가 해당되는지 확실하지 않으면 법무 부서에 문의하십시오. 자세한 내용은 당사의 [기록 보존/파기 정책](#)을 참조하십시오. 이 정책이 어디에 있는지를 모를 경우에는 관리자나 감독관에게 문의하십시오.



직원 및 이사

직원 및 이사

onsemi는 서로의 품위를 존중합니다.

지속적 존중

글로벌 기업으로서 우리는 전세계 출신자들의 다양성을 소중하게 생각하며, 성공하려면 다양한 의견, 아이디어, 신념과 실행방안이 필요하다는 것도 이해하고 있습니다. 우리는 그러한 차이를 포용하며 항상 존중과 공정성을 바탕으로 서로를 대우합니다. 이를 위해 우리는 강제노동과 인신매매와 같은 불법적인 행위를 방지하기 위해 노력합니다.

onsemi는 당사의 모든 직원들에게 합리적인 근로시간, 공정한 보상, 인간적인 처우를 제공합니다. 우리는 우리의 고객, 공급업체 및 기타 비즈니스 파트너 역시 이와 동일한 원칙을 따르기를 기대합니다. 그렇게 함으로써 회사 운영의 기본이 되는 핵심 가치를 구현합니다.

또한, onsemi는 차별을 용납하지 않습니다. 우리는 법률로 보호되는 특성이 아닌 자격, 재능, 성취만을 기준으로 고용 결정을 합니다. 법률로 보호되는 특성에는 인종, 종교, 피부색, 국적, 성별, 성 구분, 성 정체성 또는 성별 표현, 연령, 장애, 결혼여부, 성적 지향성, 유전 정보, 군인 및 재향군인 신분, 기타 법적으로 보호되는 특징 등이 포함됩니다. 우리는 사업을 수행하는 모든 지역에서 모든 현행 법률, 규정, 표준 및 규칙을 준수합니다. 여기에는 차별, 아동 노동 및 임금, 근로시간 관련 법률이 포함됩니다. 우리는 또한 장애, 종교적 신념이나 관례를 가진 사람들에게 필요한 합리적 편의시설도 제공합니다.

괴롭힘 금지

개인으로서 서로를 존중한다는 것은 괴롭히는 행동을 하지 않는 것도 의미합니다. 괴롭힘은 성희롱 또는 다른 형태로 나타날 수 있습니다. 언어적, 신체적, 시각적 괴롭힘이 있을 수 있고 이에 대한 정의는 국가마다 다를 수 있습니다. 그러나 onsemi에서는 위협적, 적대적 또는 공격적 분위기를 조성할 목적으로 또는 그러한 분위기를 초래하는 모든 행동을 괴롭힘으로 간주합니다. 일반적인 괴롭힘의 예를 들면 다음과 같습니다.

- 경멸적인 발언, 비방 또는 욕설
- 원치 않는 성적 접근

- 불쾌하거나 경멸적인 표현 또는 몸짓
 - 폭행, 따돌림, 위협 또는 원치 않는 신체 접촉
- 형태에 관계 없이 모욕적이거나 괴롭힘 또는 불쾌함을 유발하는 행동을 onsemi에서는 용납하지 않습니다. 동료의 행동이 불편하다고 느끼면 적극적으로 목소리를 높을 것을 권장합니다. 괴롭힘을 당하는 경우 직속 관리자, 감독관 또는 BEL에게 보고하거나 윤리 헬프라인에 보고서를 제출하거나 CCO에게 연락하십시오. onsemi는 보고한 상대에 대해 보복하는 행위를 절대 용납하지 않는다는 점을 기억하십시오.

자세한 내용은 당사의 [인권 정책](#)과 노예 및 [인신매매 정책 선언서](#)를 참조하십시오.

질문: 최근 나의 모국이 정치 분쟁 때문에 뉴스에서 크게 다뤄진 적이 있습니다. 직장 동료 중 일부가 예의를 갖추어서 그 사안에 대한 나의 생각을 물었지만, 불편하지 않았습니다. 하지만 동료 한 명은 자기가 들은 내용을 바탕으로 선입견을 가지고 우리 문화에 대해 몰상식한 말을 합니다. 그의 모욕적인 말에 대응하지 않자 더 심한 말을 합니다. 감독관에게 알려겠다고 위협하자 그는 재미 삼아 한 말이니까 기분 풀라고 합니다. 그냥 넘길 수 없을 것 같습니다. 이 상황에서는 어떻게 해야 할까요?

답변: 동료가 귀하를 괴롭히고 있으며 직장에서 귀하를 매우 불편하게 만들고 있습니다. 귀하가 그의 행동을 용납할 수 없다고 이미 말을 하였으므로 이제는 조치를 취해야 합니다. 감독관이나 다른 보고 대상자 중에서 귀하가 편하게 느끼는 사람에게 알려십시오. 괴롭히던 동료가 자신의 행동에 대해 보고하지 말도록 설득하더라도 이에 넘어가지 마십시오. **onsemi**는 직장에서 경멸적 발언을 하거나 따돌림 행위를 하는 것을 용납하지 않으며, 모든 괴롭힘 사건에 대해 적절한 조치를 취할 것입니다

안전 및 건강

당사는 위험이 없는 직장을 만들기 위해 최선을 다하고 있습니다. 우리 각자에게는 안전한 직장 환경을 유지할 책임이 있습니다. 이러한 노력의 일환으로 모든 안전 및 건강 규칙과 관행을 따르는 것입니다. 사고나 부상이 발생하면 우리는 해당 내용을 보고할 책임이 있습니다. 이러한 책임은 안전하지 않다고 느끼는 장비나 관행 또는 상황에도 동일하게 적용됩니다. 건강이나 안전에 문제가 발생할 가능성이 있다고 의심되면 현지 건강 및 안전관리 담당자나 해당 BEL에게 연락하십시오.

안전하고 건강한 환경은 폭력이 없는 환경이기도 합니다. 우리는 협박하거나 위협하는 방식으로 행동해서는 절대 안 됩니다. 모든 폭력적, 위협적 행동은 감독관, 현지 경비 담당자 또는 인사부서에 즉시 보고해야 합니다. 자신이나 동료가 긴박한 위험에 처해 있을 경우 현지 당국에 연락하십시오.

마지막으로 당사는 안전하고 효율적인 업무 수행을 방해하는 모든 불법 약물의 사용이나 알코올 남용이 없는 직장을 만들기 위해 노력하고 있습니다. 약물 복용이나 음주 상태에서 근무하면 자신과 동료에게 위험이 발생합니다. 그러므로 회사 구내에서 또는 회사 업무를 수행할 때 불법 약물이나 부적절하게 사용되는 처방약을 소지, 배포하거나 약물을 복용한 상태에서 근무해서는 안 됩니다. 더욱이, 음주 상태에서 회사 업무를 수행해서도 안 됩니다.

A silhouette of a man and a woman shaking hands in front of a world map. The man is on the right, wearing a suit and holding a briefcase. The woman is on the left, wearing a dress. The background is a world map with a sunset or sunrise sky. The text '고객 및 소비자' is overlaid on a white rounded rectangle in the center.

고객 및 소비자

고객 및 소비자

onsemi는 고객의 기대치 이상을 충족시키기 위해 노력하고 있습니다.

제품의 품질 및 안전

우리는 안전한 양질의 제품을 생산함으로써 회사의 귀중한 평판을 유지하고 있습니다. 이는 근무 지역에 구비된 모든 품질 절차와 안전 요구사항을 준수함으로써 이루어집니다. 또한 우리는 제품의 개발, 제조, 판매, 유통에 관한 모든 현행 기준과

규정을 준수합니다. 우리 회사의 높은 기준을 충족하지 못하는 제품이나 서비스를 제공할 경우 회사의 평판이 훼손됩니다. 제품 품질과 안전에 관한 질문이나 우려사항이 있으면 관리자, 감독관 또는 품질 부서와 상의해야 합니다.



판매 및 마케팅

우리는 정직성과 진실성을 바탕으로 고객과 장기적 관계를 구축합니다. 그러므로 우리의 마케팅과 광고는 항상 정확하고 진실해야 합니다. 우리는 제품과 서비스에 관하여 의도적으로 오도하는 메시지를 발표하거나 중요한 사실을 누락해서는 안 됩니다. 또한 경쟁사의 제품/서비스에 관하여 허위 또는 비방하는 주장을 하지 않습니다.

우리는 공급업체 및 다른 비즈니스 파트너들뿐만 아니라 고객도 공정하게 대우합니다. 우리는 합법적이고 윤리적 방법을 통해서만 사업을 운영합니다. 뇌물이나 불법 리베이트는 절대 받지 않습니다. 고객 선물, 여행, 접대에 관한 자세한 내용은 본 강령의 “[이해 상충](#)” 섹션을 참조하십시오.

고객 기밀 정보

우리는 고객과 소비자의 비공개 정보도 우리 자신의 정보처럼 주의하여 보호합니다. 업무상 기밀 정보를 알아야 할 필요가 있는 사람들에게만 접근을

허용합니다. 그러한 정보를 남용하거나 오용해서는 절대 안 됩니다. 이에 관한 자세한 내용은 본 강령의 “[기밀 독점 정보](#)” 섹션을 참조하십시오.

정부 고객

정부 고객과 거래할 때에는 정부 계약 업무에 적용되는 법률, 규정 및 절차를 준수하는 것이 중요합니다. 이들 법률은 일반적으로 공무원에 대한 선물, 접대, 여행 편의 제공을 엄격히 제한하며, 또한 현직 공무원 또는 최근에 퇴직한 공무원이나 그의 가족을 고용하는 것에도 적용됩니다. 나아가 이들 법률은 부당한 영향을 줄 수 있거나 주는 것처럼 보이는 행위에도 적용됩니다. 다수의 여타 법규도 정부 계약 및 하도급 이행에 적용되는 회계 및 청구 관행에 엄격히 적용되고 있습니다. 우리는 주의하여

모든 해당 법규를 따르고 전세계에서 우리에게 적용되는 모든 법적 의무와 계약상 의무를 준수해야 합니다. 우리의 약속 이행을 위해 공급업체나 하청업체를 이용할 때에는 동일한 요구사항을 그들에게 전달해야 합니다.

공무원과 정부 계약을 진행하고 있다면 현행 법률과 규정을 숙지하고 준수할 책임이 있습니다. 궁금한 사항이 있으면 관리자, 감독관, BEL 또는 법무 부서로 문의하십시오.



비즈니스 파트너

비즈니스 파트너

마음이 통하는 업체들과 신뢰 관계를 구축하면 **onsemi**가 경쟁 우위를 확보할 수 있습니다.

타 회사와의 거래

우리는 우리의 평판을 향상시키고 주주 가치를 증대하는 파트너들하고만 거래합니다. 이를 위해 우리와 비슷한 가치를 중시하는 회사들과 거래하고자 합니다. 우리는 불법적 또는 비윤리적 방법으로 행동하는 제3자와는 함께 일하지 않습니다. 우리는 비즈니스 파트너들이 현지의 환경, 고용, 안전 및 부패방지 관련 법률을 준수할 것을 기대합니다. **onsemi**의 비즈니스 파트너 역시 본 강령을 준수해야 합니다.

대리인 및 컨설턴트

우리의 딜러, 유통사, 대리인, 중개인 및 컨설턴트에게는 합리적 수준의 수수료와 커미션을 지급합니다. 즉, 공급 받은 제품과 실제 수행한 작업의 가치를 한쪽에 치우침이 없이 공정하게 보상합니다. 뇌물로 간주될 이유가 있거나 나중에 뇌물이 될 수 있는 커미션이나 수수료는 지급하지 않습니다.

하청업체

하청업체는 우리가 많은 계약을 이행할 때 매우 중요한 역할을 수행합니다. 우리가 선정한 하청업체는 본 강령에 따라 행동함으로써 우리의 평판을 유지하고 강화해야 합니다.

합작투자 및 제휴

onsemi는 우리의 윤리적 노력을 공유하는 업체들하고만 파트너 관계를 형성합니다.

질문: 저는 **onsemi**의 공급업체 몇 개 업체와 거래 관계를 유지하고 있습니다. 최근에 한 공급업체가 위험 물질을 편법으로 폐기한 혐의로 조사를 받고 있음을 알게 되었습니다. 그리고 나서 공개적으로 입수 가능한 정보를 조사한 결과, 그 공급업체가 과거에도 유사한 행위로 벌금을 받았다는 사실을 알아냈습니다. 이 업체와 거래 관계를 계속 유지할 경우 우리 회사가 큰 피해를 입을 수 있을 것 같습니다. 어떻게 해야 할까요?

답변: 귀하의 우려는 타당합니다. 그 공급업체가 불법적, 비윤리적으로 행동한 이력이 있는 것으로 보입니다. 조사 내용을 글로벌 공급망 조직의 책임자, BEL, 윤리 헬프라인, CCO 또는 VP, Ethics and CSR에게 보고하여 **onsemi**가 해당 사안을 철저히 조사하도록 하는 것이 바람직합니다. 사실을 검토한 후에 **onsemi**는 거래 관계를 종료할 것인지 여부를 결정할 수 있습니다. 어떤 경우든 귀하가 우려사항을 제기하는 것은 옳은 일입니다.

구매 관행

우리는 오로지 우리 회사에 최선의 이익이 되는 방향에서 구매 의사결정을 합니다. 공급업체는 제품이나 서비스의 품질, 가격, 납품 조건이나 품질이 좋다면 우리와 거래 관계를 형성할 수 있습니다. 우리는 모든 구매 계약서와 유사한 약정 내용을 문서화 합니다. 구매 업무를 담당하는 직원들이 명확히 인식해야 할 사항은 다음과 같습니다.

- 제공되는 서비스 또는 제품
- 결제 기준
- 적용되는 요율 또는 수수료

우리는 제공되는 서비스나 제품에 상응하는 대금만 지급한다는 점을 기억하십시오. 뇌물은 용납되지 않습니다.

비즈니스 파트너 기밀 정보

우리는 우리 자신의 정보를 보호하는 것과 동일하게 비즈니스 파트너의 민감한 기밀 정보를 보호합니다. 기밀 정보는 적법한 업무상 알아야 할 사람들하고만

공유해야 합니다. 비즈니스 파트너들도 우리가 제공하는 기밀 정보를 보호해야 합니다.





경쟁사

경쟁사

우리는 적극적으로 그리고 투명하게 경쟁합니다.

경쟁사 정보

당사는 경쟁사에 관한 정보를 확보하는 것이 중요함을 잘 알고 있습니다. 하지만 이와 같은 경쟁사 정보 수집을 위해 합법적, 윤리적 수단만을 사용해야 합니다. 즉, 다음 행위는 절대 해서는 안 됩니다.

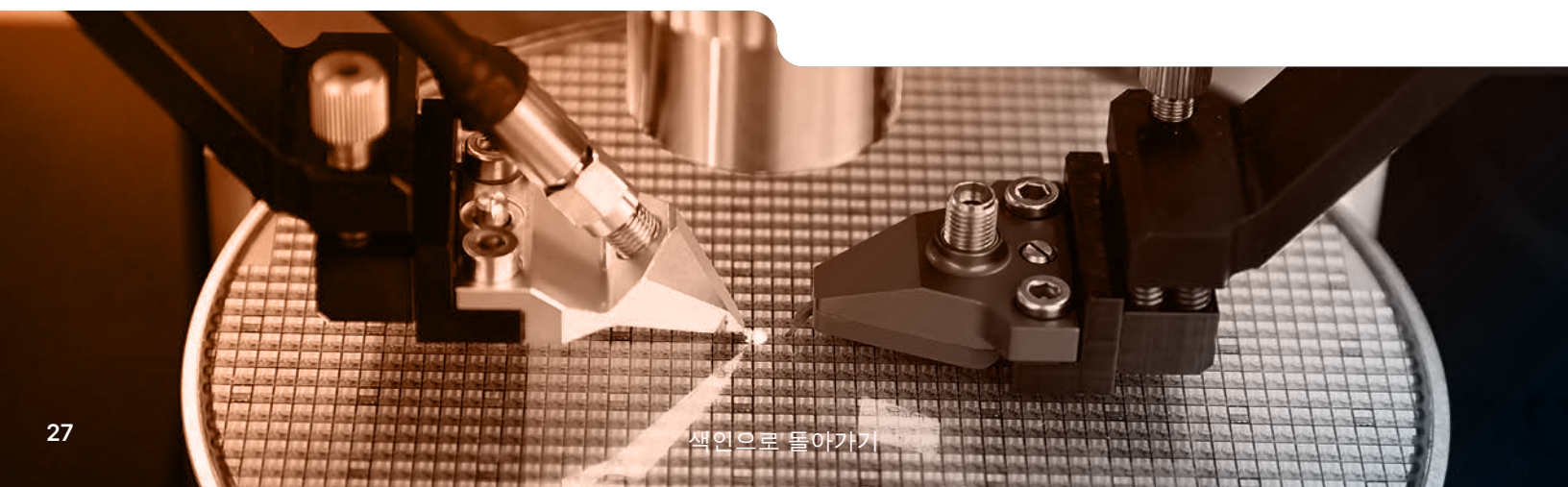
- 독점 정보를 훔치는 행위
- 소유자의 동의 없이 영업 비밀 정보를 획득하는 행위
- 경쟁사를 퇴직한 사람이나 현역 직원에게 상대 회사의 기밀 정보를 건네 줄 것을 요청하는 행위

- 미공개 정보에 접근하기 위해 우리의 신원이나 의도를 허위로 진술하는 행위

다른 업체의 영업 비밀이나 기밀 정보를 우연히 접하게 되면 즉시 관리자나 감독관에게 보고해야 하며, 해당 정보를 이용하거나 타인에게 공개해서는 안 됩니다. 정보 수집이 합법적 또는 윤리적인지 여부에 관한 질문이 있으면 관리자, 감독관, BEL, CCO, VP, Ethics and CSR 또는 법무 부서에 문의하십시오. 윤리 헬프라인을 통해서 질문을 보낼 수도 있습니다.

질문: 최근에 산업 총회에 참석했는데 onsemi 경쟁사의 대표들도 많이 참석했습니다. 이 총회는 내가 근무하는 국가의 고급 호텔 및 리조트에서 개최되었습니다. 귀국 항공편의 탑승권을 인쇄하기 위해 비즈니스 센터에 갔을 때 몇 사람이 신제품 개발에 관하여 토론하는 것을 우연히 듣게 되었습니다. 그들 모두가 onsemi의 주요 경쟁사 직원들이었고 내가 누군지 모르는 사람들이었습니다. 내가 들은 정보는 onsemi에게 매우 유용할 수 있습니다. 어떻게 해야 할까요?

답변: 경쟁사 정보가 공개되는 상황에 있는 경우 앉아서 듣고 있으면 안 됩니다. 그 내용이 기밀 정보일 수 있으므로 엿들어서는 안 되는 상황일 가능성이 있습니다. 상대방 사람들에게 우연히 듣게 되었음을 밝히고 다른 비공개 장소에서 대화를 계속하도록 알리는 것이 바람직합니다. 총회에서 돌아오면 그 상황을 관리자, 감독관 또는 BEL에게 보고하여 문서화하도록 해야 합니다. 가장 중요한 것은 그 내용이 기밀 정보였다면 우연히 듣게된 정보를 이용하거나 공유해서는 안 됩니다. 비윤리적이고 불법 행위가 될 수 있습니다.



공정 경쟁 및 독점 금지

우리는 사업을 수행하는 많은 국가의 “경쟁법” 또는 “독점 금지법”을 준수합니다. 경쟁법은 시장의 자유 무역을 유지하기 위해 존재하며, 소비자들이 공정한 가격으로 양질의 제품과 서비스를 이용할 수 있도록 합니다. 이들 법률은 복잡하고 국가마다 다릅니다. 일반적으로 거래를 제한하는 공식적 또는 비공식적 계약을 경쟁사들과 체결하는 것을 금지합니다. 예를 들면 다음과 같습니다.

- 고객, 계약, 영업지역 또는 제품과 서비스를 할당하거나 제한하는 행위
- 가격이나 판매 조건을 지정하는 행위
- 생산 또는 연구 개발을 제한하는 행위
- 고객이나 공급업체와의 거래를 거절하는 행위 (“보이콧”)
- 가용 제품이나 서비스의 기능을 표준화하는 행위
- 특정 제품이나 서비스를 판매 또는 마케팅하지 못하게 하는 행위
- 독점 또는 경쟁을 배제하려는 시도

경쟁사들과 담합한 것처럼 보이는 것만으로도 경쟁법 위반에 해당될 수 있다는 점에 주의하는 것이 중요합니다. **onsemi**의 경쟁사가 참석할 수 있는 산업 협회나 기타 회의 및 행사에 참석할 때에는 주의해야 합니다. 경쟁사를 대표하여 참석한 담당자가 귀하와 위의 주제에 관하여 논의하려고 시도하면 즉시 대화를 중단해야 합니다. 그리고 이 경쟁사와 어떠한 형태의 담합 행위에도 참여하지 않을 것임을 분명히 밝히십시오. 그리고 나서 이 일을 신속히 보고하십시오.

경쟁법의 내용과 경쟁법이 업무에 어떻게 적용되는 지에 관해 질문이 있으면 CCO, VP, Ethics and CSR 또는 법무 부서에 문의하십시오.

질문: 최근에 경쟁사에 근무 중인 대학교 친구를 우연히 만났습니다. 그녀는 **onsemi**에서 근무하고 싶다는 말투로 우리 회사에 관해 질문했습니다. 그 다음에 우리 회사가 제품 가격을 올리면 자기네 회사도 가격을 올릴 여지가 있다고 놀라운 말을 했습니다. 어떻게 해야 할까요?

답변: 우선 대화를 중단하십시오. 그리고 친구에게 나는 반경쟁적인 대화에 참여하고 싶지 않다고 분명히 밝히십시오. 경쟁사들 간의 비공식적 합의도 본 강령과 회사 정책 및 경쟁법 위반에 해당될 수 있다는 점을 기억하십시오. 그리고 나서 해당 상황을 법무 부서나 CCO에게 보고하여 후속 조치를 취하게 하십시오.



지역사회

지역사회

onsemi는 사업을 수행하는 모든 지역사회에서 책임 있는 기업시민입니다.

지역사회 봉사

우리는 에너지의 효율적인 혁신을 제공함으로써 사회에 봉사하고 있습니다. 또한 우리가 사업을 수행하는 지역사회를 적극 지원하고 있습니다. 우리는 글로벌 지역사회 발전에 공헌함으로써 우리의 윤리 문화가 강화되고 onsemi가 더

좋은 직장이 된다고 믿습니다. 회사가 후원하는 프로그램과 자원봉사 활동에 대해 자세히 알고 싶으면 현지 기부 심의 위원(grant advisor) ([목록을 보려면 여기를 클릭](#)) 또는 foundation@onsemi.com으로 이메일을 보내주십시오.

개인의 지역사회 활동

onsemi가 지원하는 많은 프로그램과 조직 외에도 당사는 개인으로서 우리에게 중요한 대의명분을 위해 기여하도록 장려합니다. 우리 각자는 지역사회, 자선단체, 정치조직을 자유롭게 지원하거나 선택에 따른 대의명분을 위해 헌신할 수 있습니다. 하지만 우리의 견해와 행동이 onsemi의 그것과 항상 일치하는 것은 아니라는 사실을 분명히 알아야 합니다. 그리고 우리의 외부 활동이 업무 수행을 방해하거나 회사의 평판을 훼손해서는 안

됩니다. 조직이나 단체를 지원하겠다고 결정하는 경우 동료에게 해당 조직이나 단체를 지원하거나 기부하도록 압력을 가할 수는 없습니다. 그러한 대의명분이 본질적으로 정치적, 종교적이거나 또는 기부와 관련된 경우에도 마찬가지입니다. 또한 onsemi의 다른 임직원들이 귀하의 견해를 공유하거나 표현하도록 영향을 주려는 시도를 해서도 안 됩니다.

onsemi의 정치 활동

정치 활동에 참여하는 것은 매우 민감하고 복잡한 영역이므로, 회사의 정치 활동에는 엄격한 법률이 적용됩니다. 그러므로 onsemi는 개인 후보자에게 정치자금을 기부하지 않습니다. 우리는 개인 자격으로 회사의 이름, 자금, 근무 시간, 자산, 장비 또는 서비스를 이용하여 개인 후보자 또는 개인 후보를 지지하거나 반대하는 위원회를 지지할 수 없습니다. 따라서 정치적 견해나 정치 활동이 onsemi의 입장으로 인식되지 않도록 하십시오.

정당이나 위원회를 지지하기 위해 또는 투표 발의를 지지 또는 반대하기 위해 정치자금 요구가 있는 경우 CCO, the VP, Ethics and CSR 또는 법무 부서로 이 사실을 알려야 합니다. 회사를 대신하여 로비 활동이나 정부 관계자와 접촉할 때는 법무 부서 산하 대관 담당부서의 책임자와 협의해야 합니다.

환경

우리는 우리가 거주하고 근무하는 환경을 지키기 위해 노력합니다. 이는 우리가 사업을 영위하는 모든 국가에서 시행하는 모든 현행 환경법을 준수함을 의미합니다. 또한 당사는 기업 운영으로 인해 환경에 미치는 영향을 최소화함으로써 환경을 보호하기 위해 노력하고 있습니다. 우리는 세계의 천연자원을 지속가능한 방식으로 이용할 수 있도록 사업을 운영하고 있습니다. **onsemi**의 임직원으로서 우리는 회사의 환경 정책과 프로그램을 준수함으로써 이러한 노력을 지원합니다.

위험 물질을 무단 투기하거나 부적절하게 취급 또는 폐기하는 것으로 의심이 들 경우 해당 내용을 현지의 환경보건안전 관련 담당자에게 신속히 알려야 합니다. 또한 BEL, 윤리 헬프라인, CCO 또는 VP, Ethics and CSR에게 해당 사건을 보고할 수 있습니다.

자세한 내용은 당사의 [기후 변화 정책](#)을 참조하십시오.

질문: onsemi의 제조 시설에서 근무하고 있는데 거기서 우연히 위험 물질을 접하게 되었습니다. 우리 회사는 위험 물질 취급에 관하여 매우 명확한 절차를 운영하고 있습니다. 하지만 어제 휴식 시간에 밖으로 나왔을 때, 동료 두 명이 규정을 준수하지 않고 위험 물질을 대형 쓰레기통에 그냥 버리는 것을 목격했습니다. 왜 그렇게 하는지 이해할 수 없습니다. 누구에게 알려야 할까요?

답변: 예. 목격한 내용을 즉시 보고해야 합니다. 동료들이 하는 행동은 위험할 뿐만 아니라 법률에 반하는 행위입니다. 위험 물질은 엄격히 규제되며 적절히 폐기해야 합니다. 이와 같이 무단 투기하면 우리의 환경, 주변 지역사회 및 회사(동료 직원들 포함)가 위험에 처할 수 있습니다.



외부인과의 의사소통

onsemi의 모든 직원들이 한 목소리를 내는 것이 우리 회사 문화와 사업 운영을 위해 필수적입니다. 그렇게 하면 전 세계를 상대로 전문적이면서 일관된 의사 전달이 가능합니다. 이러한 이유로 지정된 대변인만이 언론 종사자, 산업 분석가, 재무 분석가 및 투자자 등 외부 당사자들에게 대응하거나 회사의 의견을 전달할 수 있습니다. 대변인을 활용함으로써 기자나 기타 언론 종사자 또는 외부 단체가 우리 발언을 왜곡하는 것을 방지할 수 있습니다.

언론으로부터 정보 또는 인터뷰 요구를 받거나 기술 관련 기사의 작성 또는 서류 제출을 요구 받을 경우, 해당 요구 내용을 언론홍보팀에게 전달해야 합니다. 언론홍보팀이 요구 내용을 직접 처리하거나 도움 또는 지침을 제공할 수 있습니다. 자세한 내용은 당사의 언론홍보 사이트를 참조하십시오.

마찬가지로 재무 분석가 및 주주로부터 요구가 있을 경우 해당 내용을 IR(Investor Relations) 책임자에게 전달해야 합니다. 외부와 통신을 주고 받을 때 우리 각자는 당사의 **공개 정책**을 준수해야 합니다.

우리는 정부 및 규제 당국의 정보 요구가 있을 경우에는 이에 협조해야 합니다. 우리가 정부측에 제공하는 정보는 진실하고 정확해야 합니다. 조사나 기타 법적 요구에 대응하여 문서나 기록 내용을 변경하거나 파기해서는 절대 안 됩니다.

또는 특별한 요구가 있을 경우에는 이에 대응하기 전에 CCO, VP, Ethics and CSR 또는 법무 부서와 반드시 상의해야 합니다. 의문 사항이 있으면 관계 담당자에게 문의하여 지침을 구하십시오.

질문: 저는 **onsemi** 직원입니다. 여유 시간이 있을 때는 업계 블로그에 기고를 하는데, 여기에서 연구 개발의 발전 상황뿐만 아니라 시장의 변화에 대해서도 예측하고 토론합니다. 순전히 공개된 정보만을 사용하여 기고를 하기 때문에 **onsemi**의 기밀 독점 정보가 공유되지 않도록 주의하고 있습니다. 최근에 글을 게시한 후에 계류 중인 소송에 **onsemi**가 관여되어 있는 것과 관련하여 기자의 연락을 받았습니다. 이러한 주장이 거짓이라는 것을 우연히 알게 되었습니다. 기자에게 이 사실을 알리고 아울러 회사와 관련하여 나에게 개인적으로 연락하는 것은 달갑지 않다고 알리는 것으로 대응했습니다. 이 문제에 관해 누군가에게 알려야 하나요?

답변: 예, 그래야 합니다. 귀하가 기자와 소통하는 것은 적절하지 않습니다. 언론 종사자가 귀하에게 직접 접촉하여 **onsemi**에 관해 질문할 때는 이에 응해서는 안 됩니다. 해당 기자가 귀하에게 접촉하게 된 상황을 언론홍보(대외 통신)팀에 설명해야 합니다. 그래야 **onsemi**측에서 귀하가 공개 정책과 기타 관련 정책 범위 내에서 소통하도록 보장할 수 있습니다. 회사의 사전 승인 없이 기자에게 응답하는 경우 잘못된 정보가 전달될 가능성이 있습니다. 의심스러우면 행동하기 전에 질문하십시오. 또한 소셜 미디어의 적절한 이용에 관한 내용은 본 강령의 “**소셜 미디어 및 인터넷 사용**” 섹션을 참조하십시오.



정부

정부

우리는 사업을 수행하는 국가의 법률을 준수합니다.

부패방지법

우리는 사업을 수행하는 지역에서 시행되는 모든 부패방지법을 예외 없이 준수해야 합니다. 여기에는 전세계의 우리 비즈니스에 적용되는 미국 해외부패방지법(FCPA)과 사업을 수행하는 각국의 유사한 해당 부패방지법이 포함됩니다. 부패방지법은 일반적으로 사업의 인허가권을 위해 공무 수행에 영향을 줄 목적으로 공무원에게 현금, 선물, 여행, 식사, 접대 등을 제공하거나 금품을 지급하는 것을 금지합니다. 정부 관료나 직원(노동조합, 정당, 국영기업 또는 공영기업의 직원 및 공직 후보자 포함)은 직급에 상관없이 “공무원”으로 간주할 수 있습니다.

또한 우리의 유통업체, 대리인, 컨설턴트 및 기타 비즈니스 파트너가 우리를 대신하여 비리에 연루되지 못하도록 해야 합니다. 비즈니스 파트너나 제3자에게 지급하는 대금이 금지된 금품 제공으로 이용될 경우, 우리는 지급을 거부할 수 있습니다. 우리와 거래하는 비즈니스 파트너들이 엄격한 윤리적 행동 기준을 보여주도록 우리가 최선을 다해야 합니다.

또한 대부분의 부패방지법에 따라 장부와 기록 유지는 정확하고 투명해야 합니다. 우리 모두는 근무하는 국가에 관계 없이, 심지어 비리 행위들이 관습적으로 이루어지거나 예측할 수 있는 경우에도, 반드시 법적 요구사항을 준수해야 합니다.

다시 말하지만, 당사는 공무원과 관련된 뇌물뿐만 아니라 모든 형태의 뇌물 수수를 금지합니다. 자세한 내용은 본 강령의 “[영업 및 마케팅](#),” “[타인과의 거래](#),” “[구매 관행](#)” 및 “[선물 및 접대](#)” 섹션을 참조하십시오.

질문: 저는 현재 새로운 onsemi 제조 시설을 개량하고 있는 팀을 감독하고 있습니다. 그런데 사법당국이 작업 허가 만료를 이유로 건설을 중단시켰습니다. 이러한 주장이 적법하다고 생각하지 않지만 이 프로젝트가 지연되고 있는 이유가 바로 이것 때문이므로 허가 갱신을 모색하고 있습니다. 저와 협력하고 있는 사법당국 관계자는 재인가를 받으려면 수수료를 지급하도록 요구하고 있습니다. 어떻게 해야 할까요?

답변: CEL, CCO 또는 법무 부서와 상의하기 전에는 당국 관계자들에게 돈을 지급해서는 안 됩니다. 귀하는 뇌물을 제공하도록 요구받고 있을 가능성이 있습니다. FCPA와 우리가 근무하는 많은 국가에서 시행하는 부패방지법은 뇌물 제공을 금지하고 있습니다. 사법당국 관계자는 공무원으로 간주되며 공무원과의 교류에 적용되는 법률은 매우 엄격합니다. 그들에게 뇌물을 제공하는 것은 비윤리적일 뿐만 아니라 불법입니다. 이 사건을 즉시 onsemi의 법무 부서에 보고하면 적절한 지침을 받을 수 있습니다.

국경간 거래

우리는 글로벌 기업으로서 전세계에 제품을 공급합니다. 수출입 업무를 수행할 때에는 현행 미국 법률과 여타 국내법과 국제법, 규정 및 제한사항을 준수해야 합니다. “수출”은 제품, 서비스, 기술, 정보를 다른 나라의 시민에게 거주 지역에 관계 없이 배송하는 것을 말합니다. 또한 IT 기술이나 기술 정보, 소프트웨어를 구두 방식을 포함하여 어떤 방식으로든 다른 나라의 시민에게 제공하는 것도 수출로 간주합니다. 수출 업무를 하기 전에 배송 지역과 수령인의 자격 여부를 확인하십시오. 또한 필요한 모든 면허와 허가를 취득하고 모든 해당 관세도 납부해야 합니다.

그리고 “수입”은 한 나라에서 구입한 물품이나 서비스를 다른 나라로 가져오는 것을 의미합니다. 이 활동 역시 다양한 법률과 규정의 적용을 받습니다. 특히 수입 업무를 보기 위해서는 관세와 세금을 납부하거나 특정 자료를 제출해야 할 수도 있습니다.

회사 업무상 해외 출장을 가는 경우 수출입 물품에 적용되는 법률의 적용을 받습니다. 우리 각자는 자신에게 적용되는 법률을 숙지할 책임이 있습니다. 궁금한 사항이 있으면 수출입 준법 관리자 또는 법무 부서에 확인하여 지침을 받으십시오.

질문: 저는 다른 국가로 배송할 대규모 선적을 준비하고 있습니다. 선적하기 전에 고객의 담당자가 우리 회사로부터 선적품을 수령하고 나면 해당 제품을 다른 곳으로 전달해야 한다고 말합니다. 특히 그녀는 제품을 다른 고객에게 수출할 것이라고 하는데, 알고 보니까 블랙리스트 국가에 있는 고객이었습니다. 놀라웠지만 나는 아무 말도 하지 않았습니다. 결국 우리 회사가 블랙리스트에 등재된 국가로 직접 제품을 선적하는 것이 아니기 때문에 우리는 영향을 받지 않습니다. 제가 올바르게 일을 처리한 걸까요?

답변: 이 경우는 그렇지 않습니다. 수출 업무를 볼 때는 당사의 제품이 어디로 배송되고 누구에게 전달되는지 알아야 할 책임이 있습니다. 고객이 해당 제품을 우리와의 거래가 금지된 국가로 보낼 예정이라고 말해주었기 때문에 귀하가 최종 사용자를 알고 있는 것입니다. 이러한 상황을 알고 있으면서 즉시 보고하지 않을 경우, 비록 우리가 블랙리스트 국가로 제품을 직접 수출하지 않더라도 onsemi를 위협에 노출시킬 가능성이 있습니다.

경제 제재 및 불매행위

전세계 어디에서 사업을 수행하든 간에 우리는 경제 제재와 통상 금지 조치를 준수할 의무가 있습니다. 이러한 제재 조치는 일반적으로 국가들이 외교 정책과 국가 안보를 도모할 목적으로 시행합니다. 무역 활동이 해당 제재 및 통상 금지 조치를 준수하는지 여부가 확실하지 않을 때에는 수출입 준법 관리자나 법무 부서에 문의하여 지침을 받아야 합니다.

또한 **onsemi**와 같은 기업들이 승인을 거치지 않은 국제 불매운동에 참여하거나 협조하는 것을 금지하는 법률을 제정한 국가들이 많이 있습니다. 우리의 업무에 적용되는 불매금지법을 준수하는 것이 중요합니다. 특정 개인이나 국가에 대한 불매운동 요구를 받을 경우 해당 상황을 즉시 수출입 준법 관리자에게 보고하십시오.

자금 세탁

우리가 모든 법률을 준수해야 한다는 의미는 자금 세탁을 방지하려는 전세계적 노력에 적극 참여한다는 것을 의미합니다. “자금 세탁”은 개인이나 집단이 불법 자금을 은닉하려고 하거나 불법 자금의 출처를 합법인 것처럼 보이게 만들기 위해 시도하는 과정을 말합니다. 자금 세탁을 방지하려면 고객, 공급업체 그리고 우리 회사와 거래하려는 기타 비즈니스 파트너에 대해 “고객 알기”를 위한 고객확인절차를 수행하는 것이 중요합니다.

특히 제3자를 선정하거나 제3자로부터의 조달 업무를 보고 있다면 자금 세탁 활동을 나타낼 수 있는 위험 신호에 주의해야 합니다. 예를 들어, 거래 상대방과 그들의 경영진이 물리적 사업장을 유지하고 있는지, 합법적 사업에 종사하고 있는지, 그리고 적절한 준법 프로세스를 갖추고 있는지 확인해야 합니다. 특이한 거래(예: 대규모 현금 결제)에 주의하고 의심스러운 행동을 목격한 경우 상대방에게 알리지 말고 법무 부서나 CCO 또는 VP, Ethics and CSR에게 보고해야 합니다.



이해 상충



이해 상충

우리는 우리 회사에 최선의 이익이 되는 방향에서 비즈니스 의사결정을 합니다.

일반 지침

우리는 비즈니스 의사결정을 할 때에 회사에 최선의 이익을 바탕으로 행동해야 합니다. 우리의 개인적 활동, 투자 또는 관계가 **onsemi**의 그것을 방해하면 안 됩니다. 우리가 업무를 객관적으로 계속 수행하려면 그러한 “이해 상충”을 적극적으로 피해야 합니다. 이해 상충은 여러 가지 형태로 발생할 수 있습니다.

이해 상충이 발생할 수 있는 상황의 일반적인 예를 들면 아래와 같습니다. 이해 상충이 항상 강령 위반에 해당된다고 할 수는 없지만 이해 상충을 공개하지 않는 것은 위반이라는 점에 유의해야 합니다. 이러한 이유로 모든 이해 상충을 직속 관리자, 감독관, BEL 또는 CCO에게 알려야 합니다.

외부 고용

당사는 직원들이 때로는 외부 고용을 모색할 수 있다는 점을 인정합니다. 하지만 사전 승인 없이 **onsemi**의 경쟁사, 고객, 유통업체 또는 공급업체를 위해 일하거나 이들로부터 금품을 받을 수 없습니다. 승인을 받은 경우에도 회사 활동과 외부 활동을 구분하기 위해 적절한 조치를 취해야 합니다. 외부 업무를 수행하는 과정에서 **onsemi**에서의 직무가

방해를 받아서는 안 됩니다. 또한 회사 자산이나 근무 시간을 이용해서 외부 업무를 수행해서는 절대 안 됩니다. 외부 고용을 고려하고 있는데 승인이 필요한지 여부가 확실하지 않을 경우 관리자, 감독관, BEL, 인사부서, CCO 또는 VP, Ethics and CSR에게 문의하십시오. 해당되는 국가의 경우 이 주제에 관한 직원 핸드북도 참조하십시오.

질문: 저는 여러 해 동안 **onsemi**에서 근무해왔습니다. **onsemi**에서 내 직무를 수행하면서 얻은 기술과 지식의 일부를 활용하여 기존의 외부 고객들에게 추가적인 서비스를 제공하는 것을 고려하고 있습니다. 근무 시간에 개인적인 업무를 보지 않을 것이며, 사적 이익을 추구하기 위해 회사 자산을 이용하지 않을 생각입니다. 이렇게 해도 될까요?

답변: 안 됩니다. **onsemi**의 기존 고객들에게 서비스를 제공하는 부업을 시작하는 것은 이해 상충에 해당됩니다. 고객으로부터 돈을 받는 것은 귀하와 **onsemi** 모두에게 문제가 됩니다. 특히, 귀하가 하는 일이 우리 회사가 제공하는 서비스와 경쟁 관계에 놓일 경우 더욱 그렇습니다. 사전 승인 없이 당사가 거래하는 제3자를 위해 업무를 수행하는 것은 허용되지 않는다는 점을 기억하십시오. 또한 실행하기 전에 이해 상충 가능성을 공개하면 관련된 모두를 위해 최선의 결정을 내릴 수 있도록 **onsemi**가 도와줄 수 있음을 기억하십시오.

이사직

외부 고용과 마찬가지로 사외 이사회 임원을 공개하는 것이 중요합니다. 외부 업체나 정부 당국을 위해 이사회나 유사 기관에서 활동하는 경우 CCO, 법무 부서 또는 **onsemi** 이사회로부터 사전 서면 승인을 받아야 합니다. 비영리 단체 또는 지역사회

기관에서 지역사회 발전을 위해 기여하는 것을 장려하며 이는 사전 승인이 필요하지 않습니다. 이에 관한 자세한 내용은 회사의 기업 지배구조 원칙을 참조하십시오.

가족 구성원 및 가까운 개인적 관계

우리가 친척 또는 가까운 친구와 함께 일할 경우에도 이해 상충이 발생할 수 있습니다. 특히 친척과 직속 상하 관계를 공유해서는 안 됩니다. 친척이나 가까운 친구에 대한 평가, 승진, 채용을 결정하는 위치에 있는 경우라면 편파적인 대우나 특혜를 주는 것처럼 보일 수 있습니다. 이와 같은 상황이 발생하면 이를 직속 관리자나 감독관에게 즉시 공개해야 합니다. 자세히 설명하면 “친척”에는 배우자, 자녀, 의붓자녀, 부모, 양부모, 형제자매, 인척, 삼촌, 이모, 고모, 조카 및 이들의 배우자 등이 포함됩니다. 또한 친척에는 연인 관계나 친밀한 관계 또는 헌신적인 관계에 있는 사람, 또는 상당한 생활 방식을 공유하고 있거나 직장에서 특혜에 영향을 줄 수 있는 재무적 또는 비즈니스 관계를 가진 사람도 포함됩니다. 친척과의 근무에 관한 자세한 내용은 당사의 [친척의 고용에 관한 정책](#)을 참조하십시오.

또한 가족 또는 친구가 이권을 가진 업체와 거래하도록 회사에 개인적 영향력을 행사해서도 안 됩니다. **onsemi**가 거래하는 업체에서 친척이나 가까운 친구가 근무하고 있을 경우 관리자나 감독관에게 즉시 이 사실을 알려야 합니다. 어떠한 어려운 상황이 발생하는 경우 반드시 이에 관해 상의하고 이해 상충을 최소화하기 위해 적절한 조치를 취하십시오.

또한, 앞으로 협력하거나 기존에 협력해 왔던 공급업체, 협력업체, 고객, 경쟁사 또는 규제기관과의 관계가 당사를 위한 독립적이고 건전한 판단에 영향을 주어서는 안 됩니다. 중요한 것은 편향적으로 보이는 것도 피해야 한다는 점을 기억하십시오. 그러한 상황이 발생하면 해당 사실을 관리자나 감독관에게 즉시 알려야 합니다.

임직원에 대한 대출

또한 이해 상충은 임직원이나 그 가족이 **onsemi**의 직위를 이용하여 부적절한 개인적 이득을 취할 때에도 발생합니다. 동료 직원에게 대출을 하거나 개인적 이유로 타인의 채무를 보증할 경우에도

이해 상충이 야기될 수 있습니다. 사실 임원에 대한 대부분의 대출은 법률로 금지합니다. 이와 같은 대출이나 보증을 수락하기 전에 법무 부서의 조언을 구하십시오.

투자

때로는 우리의 개인적 투자가 회사를 위해 공정한 업무 결정을 해야 하는 상황에 영향을 주거나 영향을 주는 것처럼 보일 수도 있습니다. 경쟁사, 공급업체, 고객, 유통업체 또는 **onsemi**와 거래하는 유사한 업체에 투자를 하면 이해 상충이 있는 것처럼 보일 가능성이 매우 높습니다. 이러한 업체에 투자하는

경우 회사 문제에 관한 우리의 판단이 영향을 받거나 영향을 받는 것처럼 보일 만큼 큰 금액이어서는 안 됩니다. 직원의 투자에 대해 회사측에서 이를 어떻게 인식할 수 있는지 이에 대해 의문이 있는 경우 이를 직속 관리자, 감독관 또는 BEL에게 알리고 CCO, VP, Ethics and CSR 또는 법무 부서와 상의해야 합니다.

회사의 기회

우리가 **onsemi**에서 근무하는 과정에서 회사가 관심을 가질 수 있는 비즈니스 기회에 대한 정보를 접할 수도 있습니다. 개인적 이득을 위해 그러한 기회를 모색해서는 절대 안 됩니다. 그러면 심각한 이해 상충이 발생할 수 있습니다. 우리가 자신을 위해 그런 기회를 취할 수 없듯이 다른 사람이 우리를

대신하여 그렇게 하도록 지시할 수도 없습니다. 또한 회사가 그러한 기회를 모색하는 데 관심이 있다는 것을 안다면 우리는 어떠한 자산이나 자재에 대한 권리를 직접 또는 간접적으로 매수하거나 취득해서도 안 됩니다.

선물 및 접대

선물과 접대를 주고 받는 것은 우리가 업무를 수행하는 다수의 지역에서 일반적 관행입니다. 비즈니스 목적을 위해 적절한 선에서 주고 받는 것은 회사와 거래하는 다른 업체 또는 개인 사이에 친선을 증진하는 데 도움이 될 수 있습니다. 선물은 물리적 형태가 아닌 경우도 있는데, 예를 들면 서비스, 호의 또는 기타 가치 있는 품목이 될 수 있습니다. 접대는 onsemi와 상대측 대표가 함께 하는 식사, 스포츠 행사 또는 다른 야외 행사가 될 수 있습니다. 선물이나 접대를 요구해서는 안 되며, 제공자와 받는 사람 모두 소속 회사의 모든 정책을 준수해야 합니다.

onsemi의 직원 또는 이사가 받는 선물 및 접대

onsemi의 직원이나 이사 자격으로 근무하고 있을 때에는 가치가 지나치게 높은 선물을 받을 수 없습니다. 가치가 상당한 선물을 받거나 제안을 받을 경우 관리자나 감독관, BEL, CCO, VP, Ethics and CSR 또는 법무 부서와 상의해야 합니다. 가능하면 선물을 받기 전에 사전 승인을 받도록 해야 합니다. 나아가 뇌물, 리베이트 또는 현금을 받아서도 안 됩니다. 다른 사람으로부터 그러한 부적절한 금품을 받는 것은 불법이고 비윤리적 행위입니다.

또한 호화로운 접대를 받아서도 안 됩니다. 대부분의 경우 비즈니스 차원에서 합리적이고 관습적이고 가끔 있을 수 있는 접대는 받을 수 있습니다. 여기에는 비즈니스 상대방과 동행하여 문화 행사, 스포츠 행사 또는 업무상 식사에 참여하는 것이 포함됩니다. 우리의 독자적 판단에 영향을 주거나 영향을 주는 것처럼 보이는 접대를 수락하기 전에 관리자나 감독관, BEL, CCO, VP, Ethics and CSR 또는 법무 부서와 상의하십시오.

접대를 수용하는 것이 onsemi를 위한 독자적 판단에 영향을 주는 것처럼 보이거나 달리 부적절한 것으로 보일 경우 해당 제안을 거절하거나, 정확한 접대 비용을 직접 지불하거나, 해당 상황과 관련하여 관리자나 감독관, BEL, CCO, VP, Ethics and CSR 또는 법무 부서와 상의하십시오.

일부 드문 경우이긴 하지만, 접대를 거절하거나 선물을 돌려주는 것이 현실적으로 어렵거나 회사에 해가 될 수도 있습니다. 이런 경우, 해당 상황에 대해 감독관, BEL, CCO, VP, Ethics and CSR 또는 법무 부서와 상의하십시오. 비즈니스 관계뿐 아니라 귀하와 onsemi를 보호하기 위한 최선의 방안을 결정하는 데 도움을 줄 수 있습니다.

질문: 우리와 거래를 원하는 몇몇 공급업체들이 제안서를 제출했습니다. 저는 업체 선정 과정에서 중요한 역할을 맡고 있습니다. 한 예비 공급업체가 스포츠 이벤트 입장권과 함께 “비즈니스를 함께 하기를 기대합니다”라고 적힌 카드를 나에게 보내왔습니다. 가족과 함께 이벤트에 가고 싶고, 이 선물을 받았다고 해서 제가 불공정한 행동을 할 것이라고 생각하지 않습니다. 이 입장권을 받아도 될까요?

답변: 받지 않는 것이 좋을 것 같습니다. 관리자, 상사 또는 BEL에게 즉시 이 선물에 대해 보고하여 적절한 행동 방침을 정하십시오. 하지만 부패방지법은 한쪽에 편향된 것처럼 보이는 상황에도 적용됨을 기억하십시오. 따라서, 선물을 받고 이 공급업체가 결국 계약을 수주하게 되면 뇌물을 받은 것처럼 비칠 수도 있습니다. 고려해야 할 또 다른 요소는 이 공급업체가 귀하와 함께 해당 이벤트에 참여하지 않을 수도 있다는 것입니다. 그러면 해당 이벤트가 비즈니스 목적을 가질 가능성이 즉시 배제됩니다.

onsemi가 제공하는 선물과 접대

비즈니스를 하다보면 상황에 따라 선물을 제공할 필요성이 있습니다. 우리가 제공하는 모든 선물은 합법적, 합리적이어야 하고 관리자나 감독관의 사전 승인을 받아야 합니다. 우리가 뇌물을 받지 않아야 하는 것과 마찬가지로, 뇌물을 제공하는 것 역시 절대로 안 됩니다.

비즈니스 차원에서 합리적이고 관습적이고 빈번하지 않는 선에서 접대를 제공할 수 있습니다. 접대를 제공하는 것이 적절한지 여부에 관해 우려가 있는 경우 관리자, 감독관, BEL, CCO, VP, Ethics and CSR 또는 법무 부서와 상의하십시오.

선물 제공 및 접대 관행은 문화마다 차이가 있다는 점을 이해하는 것이 중요합니다. 당사의 현지 선물

및 접대 정책과 지침에서 해당 내용을 다루고 있습니다. 해당 정책이 근무 지역에서 운영되고 있을 경우 관리자나 감독관 또는 BEL에게 문의하십시오.

우리는 불법적 형태의 접대를 제공하지 않으며, 접대 상대방의 정부나 소속 조직의 정책을 위반하는 접대를 제공하지도 않습니다. 전세계 많은 정부 당국의 직원들이 선물이나 접대를 받는 것을 금지하고 있습니다. 이러한 이유로 공무원을 접대하기 전에 또는 공무원을 포함한 제3자에게 선물을 제공하기 전에 관리자나 감독관의 승인을 받아야 합니다. 일정 한도액을 초과하는 선물이나 접대의 경우 소속 회사의 BEL, CCO, VP, Ethics and CSR 또는 법무 부서의 승인을 받아야 합니다. 자세한 내용은 당사의 [선물, 접대 및 향응 정책](#) 을 참조하십시오.

질문: 저는 비즈니스에 대한 감사의 표시로 이번 시즌에 중요한 고객 일부에게 명절 선물 바구니를 보내고 있습니다. 바구니는 적당한 가격이며 거기에 다목적 상품권 등을 넣으려고 합니다. 우리 고객 중 한 명은 선물을 받는 것에 관한 회사 정책이 엄격하지만 이 고객도 공평하게 대우하고 싶습니다. 어떻게 해야 할까요?

답변: 현금뿐 아니라 상품권과 같은 현금성 물품을 선물로 제공하지 않는 것이 onsemi의 정책이므로 다목적 상품권을 포함시키는 것은 적절하지 않을 것입니다. 사실 유일한 예외가 있다면 현지 관습에 따라 결혼식이나 장례식에서 축의금 또는 부의금으로 현금을 내는 지역에서는 이 정책이 적용되지 않습니다. 이 경우에는 현금 선물 금지에 대한 예외 요청을 해야 합니다. 자세한 내용은 본 강령의 끝에 있는 “비즈니스 윤리강령의 적용 예외” 섹션을 참조하십시오. onsemi 정책에 따라 별도로 선물을 허용하는 경우에도 onsemi는 선물 수령인이 속한 조직의 정책을 존중합니다. 즉, 그러한 정책이 시행되고 있는 고객들에게 선물 바구니를 보내서는 안 되고, 대신에 수용 가능한 대안에 대하여 관리자나 감독관 또는 BEL과 상의하십시오. 자세한 내용은 당사의 [선물, 접대 및 향응 정책](#) 을 참조하십시오.

여행

여행 경비의 수용

우리는 일반적으로 공급업체나 기타 제3자가 제공하는 교통비와 숙박비를 수용할 수 있습니다. 단, 타당한 업무 목적의 여행이고 우리의 독자적 판단에 영향을 주지 않거나 영향을 주는 것처럼 보이지 않는 경우에 한 합니다. 이러한 교통이나 숙박 편의를 제공할 경우에도 관리자나 감독관의 사전 승인을 받아야 합니다. 수용한 모든 출장 경비는 출장 비용 기록에 정확히 기입해야 합니다.

여행의 제공

당사는 **onsemi**의 시설 방문이나 제품 설치와

관련하여 고객, 대리인 또는 공급업체측에서 발생하는 교통비와 숙박비를 법률 또는 상대 업체의 정책에서 금지하지 않는 한 지불할 수 있습니다. 그러나 업무 목적의 방문이어야 합니다. 예를 들면 장비 검사 또는 교육 참여를 위한 현장 방문이 여기에 해당됩니다.

특히 당사가 후원하거나 비용을 지불한 공무원의 출장 기록은 반드시 유지해야 합니다. 이와 같은 후원을 위해서는 **onsemi**의 CCO, VP, Ethics and CSR, 법무 부서 또는 선임 부사장급 이상의 사전 승인을 받아야 합니다.

비즈니스 윤리강령의 적용 예외

아주 드문 상황에서 그리고 신중히 고려한 후에만 강령의 적용 예외가 허용됩니다. 본 강령에 명시된 지침에 대한 적용 예외를 고려해야 하는 경우 직속 감독관에게 문의하십시오. 직속 감독관이 적용 예외를 고려하는 것에 동의하는 경우, 해당 감독관은 BEL로부터 조언을 구할 수 있으며, 필요한 경우 CCO, VP, Ethics and CSR 및 이사회와 협의를 거칠

수 있습니다. 주요 집행 임원, 주요 재무 책임자, 주요 회계 책임자나 감사역, 그와 유사한 기능을 수행하는 사람 또는 **onsemi**의 기타 집행 임원 그리고 이사에게 적용 예외를 허용할 경우 이사회만이 예외를 허용할 수 있습니다. 그러한 적용 예외 내용은 법률, 증권거래위원회와 NASDAQ 규정이 요구할 경우 대중에게 공개해야 합니다.

해석

CCO, VP, Ethics and CSR은 이사회에서 지명되었으며, 이들은 본 강령의 지침을 해석하고 문제가 제기될 수 있는 특정 상황에 적용할 궁극적인 책임을 집니다. **onsemi**의 직원으로서 여러분은 본 강령과 관련된 준법 윤리 문제를 제기하려면 소속

조직 내에서 지정한 BEL에게 연락해야 합니다. 또한 익명으로 준법 윤리 헬프라인(강령의 시작 부분 “[우려사항 보고](#)” 섹션)에 전화하거나 CCO 또는 VP, Ethics and CSR에 직접 연락할 수 있습니다.

onsemi 직원 및 이사의 확인서

비즈니스 윤리강령

본인은 비즈니스 윤리강령을 읽었으며 아래 내용을 확인합니다.

- 나는 비즈니스 윤리강령을 이해합니다
- 내가 알고 있는 한도에서 나는 비즈니스 윤리강령을 준수하고 있습니다
- 나는 비즈니스 윤리강령의 조항과 개정될 조항을 지속적으로 준수할 것입니다
- 이해 상충이 발생하면 모든 내용을 직속 관리자, 감독관, BEL, 인사부서, 최고 준법 책임자 또는 VP, Ethics and CSR에게 공개해 왔습니다(자세한 내용은 “[이해 상충](#)” 섹션 참조)

현지 법률과 규정에 따라 이 확인서에 서명하지 않거나 비즈니스 윤리강령의 조건을 준수하지 않으면 징계 조치를 받고 심하면 해고될 수 있다는 점을 나는 이해합니다. 또한 나는 매년 비즈니스 윤리강령을 읽어야 함을 이해하고 있고 강령을 준수할 것임을 확인합니다.

이름(정자체)

서명

직원 또는 CID

날짜

CEO 인사말

onsemi는 지속가능한 기술로 더 나은, 더 발전된 미래를 실현하기 위해 파괴적 혁신을 주도하고 있습니다. 이는 비장한 선언으로 우리의 일상 생활에서 핵심 원칙으로 삼아야 하는 동시에, 우리는 우리의 윤리적 기반을 공고히 유지하고 이를 존중해야 합니다. 반도체 산업과 우리의 타겟 응용 시장에서의 경쟁은 매우 치열해지고 있습니다. **onsemi** 팀의 신입직원이든 몇 년 동안 몸담아왔던 직원이든 상관없이, 우리가 누구이고 비즈니스를 수행하는 과정에서 어떻게 행동하는지 정기적으로 성찰하는 것이 중요합니다. 우리는 우리가 누구인지 그리고 무엇을 옹호하는지 잊어서는 안 됩니다.

우리는 **onsemi**입니다. 존중, 청렴, 진취성이라는 핵심 가치를 공유하는 인재들로 구성된 팀입니다. 핵심 가치는 단순히 말로 그치는 것이 아니라 회사를 대표하여 하는 모든 상호작용이나 내리는 결정에서 흐르는 의식구조입니다.

당사의 비즈니스 윤리강령("강령")은 당사가 수용하는 법적 및 윤리적 비즈니스 행동의 광범위한 원칙을 요약하여 다루고 있습니다. 또한 강령은 윤리적인 문제에 직면하거나 우려사항이 있을 경우, 이에 도움을 주기 위한 자세한 정보와 자원을 제공합니다. 우리 **onsemi**는 강령을 진지하게 준수하고 전 세계의 팀이 이들 원칙을 준수하기를 기대합니다. 우리는 윤리 헬프라인을 통해 우려사항을 익명으로 보고하는 팀원의 신원을 보호하기 위해 최선을 다할 것입니다. 우리는 선의로 자문을 구하거나 우려사항을 제기하는 직원을 상대로 보복하는 행위를 용납하지 않습니다.

당사의 강령은 회사와 관련된 개인 활동뿐 아니라 일상적인 비즈니스 거래에 적용할 수 있는 윤리적·법적 지침을 구체적으로 기술하고 있습니다. 우리가 직면할 수 있는 모든 법적 또는 윤리적 상황을 다루지는 않지만, 우리가 사업을 수행하는 지역에서 숙지하고 준수해야 하는 많은 법률들을 간략히 다루고 있습니다. 이들 법률을 위반하는 행위를 목격한 경우, 모든 우려사항을 당사의 최고 준법 책임자 또는 법무 부서 담당자에게 보고할 것을 권장합니다. 매년 당사의 강령을 준수할 것임을 확인하는 경우, 우리 모두는 동료 직원들과 동일한 높은 윤리적 기준을 준수하기로 동의하는 것입니다.

우리 모두는 정직과 청렴을 기반으로 비즈니스를 수행하는 것과 관련하여 우리의 회사, 제품, 평판, 노력에 긍지를 가지고 있습니다. 올해에는 저를 포함하여 이사회는 당사의 강령을 새로 갱신하였으니 이러한 노력에 함께 동참해주시기 바랍니다.

시간을 내어 강령을 숙지하고 **onsemi**의 직원으로서 강령을 준수하여 일상 업무를 해주시면 감사하겠습니다.

Hassane El-Khoury

대표겸 CEO

부록

국가	헬프라인 번호	영어 신속 다이얼
호주	1-800-94-8150	
벨기에	0-800-748-19	
캐나다	1-844-935-0213	
중국	400-120-0176	
체코	800-142-490	
핀란드	0800-41-3682	
독일	0-800-0010086	
홍콩	800-964-146	
인도	000-800-9191055	
아일랜드	1-800-851-150	
이스라엘	1-809-477-265	
이탈리아	800-761697	
일본	0800-123-2333	
대한민국	00798-11-003-9294	
말레이시아	1-800-81-9976	
네덜란드	0800-0224703	
필리핀(알라방, 카르모나, 세부)	<ul style="list-style-type: none"> • Smart, Digitel/Sun 서비스 제공업체를 통한 유선 전화 또는 모바일: 1800-1322-0333 • 서비스 제공업체를 통한 모바일: 105-11, 영어 신속 다이얼 844-935-0213 • 공장 유선 전화: 4567 	
필리핀(타를락)	<ul style="list-style-type: none"> • Smart, Digitel/Sun 서비스 제공업체를 통한 유선 전화 또는 모바일: 1800-1322-0333 • 서비스 제공업체를 통한 모바일: 105-11, 영어 신속 다이얼 844-935-0213 • 공장 유선 전화: **123 	
루마니아	0800-890-295	
러시아	8-800-301-83-98	
싱가포르	800-492-2389	
슬로바키아	0800-002-591	
슬로베니아	080-688802	
스페인	900-999-372	
스웨덴	020-88-15-32	
스위스	0800-000-092	
대만	00801-49-1584	
태국	18-0001-4543	
터키	0800-621-2119	
영국	0800-098-8332	
미국	1-844-935-0213	
베트남(VNPT)	1-201-0288	844-935-0213
베트남(Viettel)	1-228-0288	844-935-0213
베트남(Viettel)	1-228-0288	844-935-0213

2021 | **WORLD'S MOST** TM
ETHICAL
COMPANIES®
WWW.ETHISPHERE.COM
6-TIME HONOREE

www.onsemi.com

onsemi TM